



# Seglingsföreskrifter

## Alnön Runt 2022

**Datum:** lördagen den 18 juni 2022

**Plats:** Vindhem, Alnö

**Båtklass:** SRS

**Arrangör:** Sundsvalls Segelsällskap

### 1. Ändringar i seglingsföreskrifterna

- 1.1 Ändringar i seglingsföreskrifterna anslås senast klockan 1000 tävlingsdagen på den officiella anslagstavlan på Sailarena.

<https://www.sailarena.com/sv/se/club/suss/alnon-runt-2022/>

Information kommer även att finnas på Sundsvall Segelsällskaps sidor på Facebook.

### 2. Starten

- 2.1 Planerad tid för **varningssignal** (5 min):

För klass Cruising **1040**

För klass Lilla SRS **1055**

För klass Stora SRS **1110**

Uppdelning av SRS-klasser

**Lilla SRS** Båtar med SRS-tal **t.o.m. 0,917**

**Stora SRS** Båtar med SRS-tal **fr.o.m. 0,918**

Klassflaggor:

för startgrupp Cruising är flagga F



för startgrupp Lilla SRS är flagga E



för startgrupp Stora SRS är flagga D



- 2.2 Kappseglingen startas enligt KSR 26. "Gamla vanliga" med klassflaggor, flagga P (oftast) och 5,4,1,0.



- 2.3 En båt som startar mer än tio minuter efter startsignalen räknas som inte startande (DNS).

### 3. Banan

- 3.1 Startlinjen är placerad utanför Vindhem mellan en stång med röd flagga på startfartyget och en röd flaggboj.

- 3.2 Banan är en skärgårdsbana runt Alnön med två undantag –

Styrbordspricken (grön) söder om ön KÄNNINGEN ska passeras öster om.


Även ön KÄNNINGEN ska passeras öster om.

Start och Mållinje är belägen utanför hamnen i Vindhem.

Banans längd är ca 24 distansminuter.

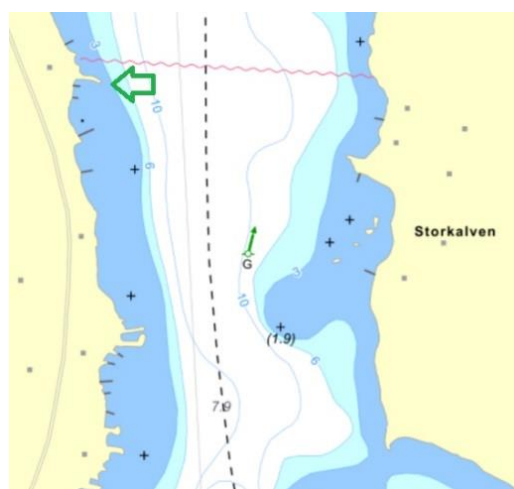
Banan seglas moturs.

- 3.3 Mållinjen är mellan röda flaggbojar.

- 3.4 Banan kan komma att avkortas. Detta sker då vid piren belägen vid Alnö Båtklubb strax söder om Alnöbron. Vid avkortning av banan kommer flagga S  att visas och ljudsignal ges från pironcken.

Mållinjen är då en linje i pirens förlängning mot en tavla på fastlandssidan av sundet.

Alternativt kan banan förkortas vid en pir belägen på Alnön cirka 400 meter norr om gröna pricken i sundet mellan Alnön och Storkalven. Signaler ges på samma sätt och mållinjen är i pirens förlängning mot Storkalven.



- 3.5 En båt som inte går i mål före **1800** ges resultat utan förhandling som om den inte har gått i mål (DNF). Det här ändrar KSR 35.



#### **4. Protester och ansökningar om gottgörelse**

- 4.1 Protester och ansökningar om gottgörelse ska lämnas in till regattaexpeditionen eller skickas som e-post till [trickson@bredband.net](mailto:trickson@bredband.net) inom protesttiden och innehålla uppgifter enligt KSR 61.2.
- 4.2 Protesttiden är en timme efter att den protesterande båten har gått i mål.
- 4.3 Kallelse till förhandling, med tid och plats för förhandlingen, anslås senast 60 minuter efter att alla berörda båtar har gått i mål eller slutat kappsegla. Kallelse kommer om så är möjligt också att skickas ut med e-post.

**Datum:** 2022-06-17 0755