



## SEGLINGSFÖRESKRIFTER

### Allsvenskan Segling 2026, Deltävling 1

**Datum:** 8 – 10 maj 2026  
**Plats:** Kalmar  
**Båtklass:** Tillhandahållna båtar  
**Arrangör:** Segelsällskapet Vikingarna Kalmar (SSVK) i samarbete med Svenska Seglarförbundet (SSF)

#### 1. Regler

- 1.1 Kappseglingarna direktdöms enligt Appendix UF i bilaga A.
- 1.2 Fördelning av besättningar och båtar till omgångar och kappseglingar framgår av kappseglingsschemat i bilaga B.
- 1.3 Båtarna är tillhandahållna och regler för handhavande av båtarna framgår av bilaga C.

#### 2. Ändringar i seglingsföreskrifterna och annan information

- 2.1 Ändringar i inbjudan, seglingsföreskrifterna eller kappseglingsschemat samt meddelanden från kappseglingkommittén anslås på anslagstavlan i Sailarena för deltävlingen senast 10 minuter före varningssignalen för varje kappsegling de berör och kan även meddelas muntligt på vattnet av kappseglingkommittén eller domarna.
- 2.2 Ändringar i tidsprogrammet anslås senast kl 21:00 dagen innan de träder i kraft.
- 2.3 Kappseglingkommittén kommer när det är möjligt och lämpligt att sända information om bana, starttider, säkerhet m.m. på VHF-kanal som anslås på anslagstavlan i Sailarena.
- 2.4 Flagg signaler visas inte på land. När startfartyget är förtöjt i hamn framgår start av nästa kappsegling av seglingsföreskrifterna eller den officiella anslagstavlan.

### 3. Starten

- 3.1 Båtar som är förtöjda får inte kasta loss eller lämna hamnen före klartecken från kappseglingskommittén eller tekniska kommittén.
- 3.2 KSR 26 ändras enligt följande:

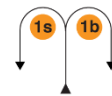
Minuter före startsignalen	Flagga	Ljud-signal	Betydelse
3	Flaggor med siffrorna  visas	En	Varningssignal
2	Flaggor med siffrorna  visas	En	Förberedelsesignal
1	Flagga med siffran  visas	En lång	Sista minuten
0	1 tas ner	En	Start

- 3.3 En båt som inte startar inom tre minuter efter sin startsignal räknas som inte startande (DNS).

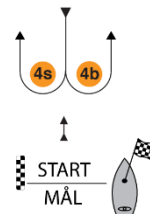
### 4. Banan

- 4.1 Startlinjen och mållinjen är mellan en stång med en schackrutig flagga på startfartyget och en schackrutig boj.

- 4.2 Banan är en kryss-läns-bana som seglas två varv  
 Start - 1b/1s - 4s/4b - 1b/1s – Mål. Rundningsmärkena är vita och blå uppblåsbara bojar.



- 4.3 Om signalflagga T visas före eller tillsammans med varningssignalen seglas banan tre varv. Start - 1b/1s - 4s/4b - 1b/1s - 4s/4b - 1b/1s - Mål.



- 4.4 Kappseglingsskommittén ska försöka anpassa banan så att en kappsegling tar ca tolv minuter att segla.

- 4.5 Innan första båt har påbörjat banbenet kan ett rundningsmärke flyttas utan att signaleras. Det här ändrar KSR 33.

- 4.6 En båt som inte går i mål inom fem minuter efter det att den första båten som seglat banan gått i mål räknas som om den inte gått i mål (DNF). Domarna kan besluta att en båt inte behöver gå i mål och båten tilldelas den placering den då har. Det här ändrar KSR 35.

- 4.7 Kappseglingskommittén kan komma att placera ut bojar, som beskrivs på besättningsmötet eller meddelas av domarna, för att begränsa banan eller markera ett förbjudet område. Området räknas som hinder. Ingen del av en båts skrov får passera en tänkt linje mellan två sådana bojar. En båt kan inte protestera för brott mot den här regeln, men domarna kan agera enligt Appendix UF3.4.

**Datum:** 2026-05-04

---

**Arrangörer**



---

**Samarbetspartners**



## Bilaga A – Appendix UF

### DR21-04 APPENDIX UF DIREKTDÖMD FLEETRACING

#### Utgåva Allsvenskan Segling

Version: februari 2025 (svensk översättning 2025-07-03)

#### UF1 ÄNDRINGAR AV DEFINITIONERNA, REGLERNA I DEL 1 OCH 2 SAMT REGEL 70

**UF1.1** Lägg till i definitionen *Tillbörlig kurs*: "En båt som tar ett straff eller manövrerar för att ta ett straff seglar inte *tillbörlig kurs*."

**UF1.2** Lägg till i regel 2: "En båt som *kappseglar* behöver den inte ta något straff, om inte domarna signalerar ett straff."

**UF1.3** Lägg till ny regel 7 i del 1:

#### **7 SENASTE LÄGET DOMARNA ÄR SÄKRA PÅ**

Domarna kommer att förutsätta att en båts läge, eller båtens förhållande till en annan båt, inte har förändrats förrän domarna är säkra på att det har förändrats.

**UF1.4** Numrera om texten i regel 14 till 14.1 och lägg till:

Regel 14 ändras till:

#### **14 UNDVIKA KONTAKT**

14.2 När det är kontakt som orsakar skada eller när domarna beslutar att en båt har brutit mot regel 14 och orsakat skada kan de, utan förhandling, ge ett poängstraff till en båt som var inblandad i händelsen. Minimistraffet som ska tillämpas i sådan händelse är 4 poäng.

14.3 När det är kontakt mellan skrov och roder, samt bogspröt, pulpit eller mantågsstötta om sådana finns, kan domarna utan förhandling besluta att ge ett poängstraff om 2 poäng till en båt som straffades i händelsen. Domarna kan också ge andra båtar i händelsen ett poängstraff om 1 poäng om de anser att dessa båtar bidrog till kontakten.

**UF1.5** När regel 20 tillämpas ska följande armsignaler visas utöver anropen:

- a) för "Plats att stagvända", upprepade gånger tydligt peka mot lovart och
- b) för "Stagvänd själv", upprepade gånger och tydligt peka på den andra båten och sedan rikta armen åt lovart.

**UF1.6** Regel 70.1 ersätts med: En *part* i en förhandling kan enbart överklaga protestkommitténs beslut eller dess handläggning, men inte fastställda

fakta, enligt regel 69 till den nationella myndigheten, förutom när regel 70.3 gäller.

**UF1.7** Regel 70.2 stryks.

## **UF2 ÄNDRINGAR AV ANDRA REGLER**

**UF2.1** Regel 28.2 ändras till:

### **28 SEGLA BANAN**

28.2 En båt får rätta alla fel som gäller att *segla banan*, förutsatt att den inte har rundat nästa *märke* eller skurit mållinjen för att *gå i mål*.

**UF2.2** Regel 31 ändras till:

### **31 BERÖRA ETT MÄRKE**

När en båt *kappseglar* får varken besättning eller någon del av en båts skrov eller roder, samt bogspröt om sådant finns, beröra ett startmärke innan den *startar*, ett *märke* som inleder, begränsar eller avslutar ett banben som båten seglar på eller ett målmärke sedan den har *gått i mål*. Dessutom ska en båt som *kappseglar* inte beröra en funktionärsbåt som också är ett *märke*.

## **UF3 PROTESTER PÅ VATTNET OCH STRAFF**

**UF3.1** Regel 44.1 ändras till: En båt får ta ett straff om den kan ha brutit mot en eller flera regler i del 2 (utom regel 14 när den har orsakat personskada eller allvarlig sakskada), regel 31 eller regel 42 medan den *kappseglar*. Men

- a) när en båt som kan ha brutit mot en regel i del 2 och regel 31 i samma händelse behöver inte ta straffet för att ha brutit mot 31.
- b) om båten orsakade personskada eller allvarlig sakskada, eller trots att den tagit ett straff fått en betydande fördel i kappseglingen eller serien genom sitt brott, är straffet att utgå."

**UF3.2** Ett straff i regel 44 är ett ensvängsstraff.

### **UF3.3 Protester på vattnet från båtar och straff**

- a) När en båt *kappseglar* kan den protestera mot en annan båt för brott mot en regel i del 2 (förutom regel 14) i en händelse den var inblandad i, regel 31 eller regel 42, genom att tydligt visa en röd flagga vid första rimliga tillfälle för varje. Båten ska ta ner flaggan före det att, eller så snart som möjligt efter att en som var inblandad frivilligt har tagit ett straff eller efter en domares beslut.
- b) En båt som protesterar enligt regel UF3.3a har inte rätt till förhandling. I stället kan en båt som var inblandad i händelsen frivilligt ta ett straff. En domare kan straffa en båt som har brutit mot en regel och inte blivit frikänd om inte båten frivilligt tog ett straff.

#### **UF3.4 Straff och protester initierade av domare**

- a) När en båt:
- 1) bryter mot regel 31 och inte tar ett straff,
  - 2) bryter mot regel 42,
  - 3) trots ett straff har fått en fördel,
  - 4) har visat brist på sportsmannaanda eller
  - 5) inte följer regel UF3.6 eller
- får en domare straffa en båt utan protest från en annan båt genom att signalera enligt regel UF3.5b eller UF3.5c. Om en båt får ett straff enligt regel UF3.4a5 för att den inte har tagit ett straff eller inte gjort det på rätt sätt, tas det ursprungliga straffet bort.
- b) En domare som beslutar, baserat på egna observationer eller rapport från vilken källa som helst, att en båt kan ha brutit mot en regel, men inte regel UF3.6, regel 28 eller en regel som nämns i regel UF3.3a, kan informera protestkommittén för åtgärd enligt regel 60.1. Men en domare informerar inte protestkommittén om ett påstått brott mot regel 14 som inte har orsakat sak- eller personskada.
- c) När en båt inte följer regel UF2.1 (regel 28.2) ska en domare diskvalificera den enligt regel UF3.5c.

#### **UF3.5 Domarsignaler**

En domare kommer att signalera beslut enligt följande:

- a) en grön och vit flagga med en lång ljudsignal betyder "Inget straff".
- b) en röd flagga med en lång ljudsignal betyder "Ett straff har utdelats eller är utestående". Domaren kommer att anropa eller signalera för att identifiera varje sådan båt.
- c) en svart flagga med en lång ljudsignal betyder "En båt är diskvalificerad". Domaren kommer att anropa eller signalera för att identifiera båten som är diskvalificerad.

#### **UF3.6 Utdelade straff**

- a) En båt som straffas enligt regel UF3.5b ska ta ett straff.
- b) En båt som är diskvalificerad enligt regel UF3.5c ska snarast lämna banområdet.

#### **UF4 KAPPEGLINGSKOMMITTÉNS ÅTGÄRDER**

- UF4.1** Efter att båtar har gått i mål kommer kappseglingsskommittén att informera de tävlande om resultatet via radio på VHF kanal som anges i seglingsföreskrifterna.

## **UF5 PROTETER, ANSÖKNINGAR OM GOTTGÖRELSE, ÖVERKLAGANDEN, ANDRA ÅTGÄRDER**

**UF5.1** Inga åtgärder av något slag får vidtas på grund av domarnas agerande eller brist på agerande.

**UF5.2** En båt som avser:

- a) protestera mot en annan båt enligt en annan regel än regel UF3.6, regel 28 eller en regel som anges i regel UF3.3a,
- b) protestera mot en annan båt enligt regel 14 om det var kontakt som orsakade sak- eller personskada,
- c) ansöka om gottgörelse

behöver inte visa en röd flagga eller ropa protest och ska anropa kappseglingsskommittén på VHF inom två minuter efter målgång.

**UF5.3** Kappseglingsskommittén ska snarast informera protestkommittén och varje båt som det har protesterats mot, om eventuella protester och begäran om gottgörelse som har gjorts enligt regel U5.2.

**UF5.4** Protestkommittén kan protestera mot en båt enligt regel 60.1, men den kommer inte protestera mot en båt för brott mot regel UF3.6 eller regel 28, en regel som anges i regel UF3.3a eller regel 14 om det inte är sak- eller personskada.

**UF5.5** Tekniska kommittén kommer bara att protestera mot en båt enligt regel 60.1 när den beslutar att en båt eller personlig utrustning inte följer klassreglerna, regel 50 eller tävlingens regler för hantering av båtar.

**UF5.6** Tidsgränsen som anges i regel UF5.2 gäller också för protester enligt regel UF5.4 och 5.5 när sådana protester är tillåtna. Protestkommittén ska utsträcka tidsgränsen om det finns rimlig anledning att göra det.

### **UF5.7 Förhandlingar**

Förutom vid en förhandling enligt regel 69.2

- a) Protester och ansökningar om gottgörelse behöver inte vara skriftliga.
- b) Protestkommittén får informera parterna och kalla till förhandling på det sätt den finner lämpligt och kan meddela detta muntligt.
- c) Protestkommittén får inhämta bevisning, hålla förhandling på det sätt den finner lämpligt och kan meddela beslutet muntligt.
- d) Ett beslut från protestkommitténs som ändrar poängen för en eller flera båtar ska meddelas till alla båtar.

**UF5.8** Regel 60.5 stryks och ersätts med: "Om protestkommittén beslutar att en båt har brutit mot en regel och inte blev frikänd kan den utdöma straff annat än diskvalificering (inklusive att inte ge något straff). Om en båt har

brutit mot en *regel* när den inte *kappseglar*, ska protestkommittén besluta om den ska utdela straff i den kappsegling som kappseglades närmast i tiden för händelsen eller vidta någon annan åtgärd.”

**UF5.9** Regel 63.7b ändras till ”En *part* i en förhandling får inte lämna in en ansökan om att återuppta en förhandling.”

**UF5.10** Regel 61.4b1 stryks.

## Bilaga B – Kappseglingsschema

- B.1 Besättningar delas in i grupper och kappseglar i en grundomgång enligt kappseglingsschema nedan. KSR appendix A gäller men A2.1 ändras så att inga poäng får räknas bort och A5.2 ändras så att en båt som inte startade, inte gick i mål eller diskvalificerades ges 7 poäng. Kappseglingsskommittén kan när som helst ändra formatet, ändra kappseglingsschemat eller avbryta en påbörjad omgång.
- B.2 Om endast en kappsegling har genomförts när en omgång måste avslutas, stryks den kappseglingen. Om två kappseglingar har genomförts när en omgång måste avslutas, ges de besättningar som skulle deltagit i den tredje kappseglingen en genomsnittlig poäng baserad på tidigare genomförda kappseglingar.
- B.3 Om Kappseglingsskommittén beslutar att starta en kappsegling med färre båtar än enligt kappseglingsschemat, ska den eller de besättningar som är tilldelade en utebliven båt ges en genomsnittlig poäng baserad på tidigare genomförda kappseglingar eller enligt protestkommitténs beslut.
- B.4 Efter genomförd eller avslutad grundomgång, genomförs en finalsegling med de sex bäst placerade besättningarna. I finalseglingen har besättningarna med sig poäng motsvarande platsnumret från grundomgången, 1 till 6 poäng. Den poängen adderas till placeringen i finalseglingen och lägst sammanlagda poäng vinner tävlingen. Vid lika poäng är finalseglingen avgörande.
- B.5 Deltagarförteckning:

1	Segelsällskapet Åmålsviken	Åmålsviken	
2	Örnköldsviks Segelsällskap	Ö-vik	
3	Halmstads Segelsällskap	Halmstad	
4	Hjuviks Båtklubb	Hjuvik	
5	Strängnäs Segelsällskap	Strängnäs	
6	Runmarö Yacht Club	Runmarö	
7	Ljungskile Segelsällskap	Ljungskile	
8	Göteborgs Kungl Segel Sällskap	GKSS	
9	Umeå Segelsällskap	Umeå	
10	Ekerö Båtklubb	Ekerö	
11	Kungl Svenska Segel Sällskapet	KSSS	
12	Stenungsunds Segelsällskap	Stenungsund	
13	Segelsällskapet Kaparen	Kaparen	
14	Oxelösunds Segelsällskap	Oxelösund	
15	Gefle Segel Sällskap	Gefle	
16	Karlstads Segelsällskap	Karlstad	
17	Ekolns Segelklubb	Ekolns SK	
18	Upsala Segelsällskap	Upsala	

## Kappseglingsschema, sid 1 – Deltävling 1, Kalmar

<b>Flight 1</b>	<b>Grön</b>	<b>Blå</b>	<b>Rosa</b>	<b>Svart</b>	<b>Gul</b>	<b>Lila</b>
Race 1 - F1 R1	Strängnäs	Upcala	Kaparen	KSSS	Ämål	Karlstad
Race 2 - F1 R2	Hjuvik	Ekerö	Gefle	Oxelöund	StSS	Runmarö
Race 3 - F1 R3	GKSS	Ljungskille	Umeå	Ö-vik	Ekoln	Halmstad
<b>Flight 2</b>	<b>Grön</b>	<b>Blå</b>	<b>Rosa</b>	<b>Svart</b>	<b>Gul</b>	<b>Lila</b>
Race 4 - F2 R1	Gefle	Karlstad	Umeå	Hjuvik	Ekoln	Kaparen
Race 5 - F2 R2	Ö-vik	StSS	Strängnäs	Ljungskille	Runmarö	Ämål
Race 6 - F2 R3	Halmstad	KSSS	Ekerö	GKSS	Upcala	Oxelöund
<b>Flight 3</b>	<b>Grön</b>	<b>Blå</b>	<b>Rosa</b>	<b>Svart</b>	<b>Gul</b>	<b>Lila</b>
Race 7 - F3 R1	Ljungskille	Gefle	Ekoln	Strängnäs	Upcala	Oxelöund
Race 8 - F3 R2	Karlstad	Ö-vik	Halmstad	Ekerö	Hjuvik	Ämål
Race 9 - F3 R3	Kaparen	GKSS	StSS	Umeå	KSSS	Runmarö
<b>Flight 4</b>	<b>Grön</b>	<b>Blå</b>	<b>Rosa</b>	<b>Svart</b>	<b>Gul</b>	<b>Lila</b>
Race 10 - F4 R1	Halmstad	GKSS	StSS	Gefle	Karlstad	Strängnäs
Race 11 - F4 R2	Umeå	Ämål	Ljungskille	KSSS	Ekerö	Oxelöund
Race 12 - F4 R3	Ekoln	Runmarö	Upcala	Kaparen	Ö-vik	Hjuvik
<b>Flight 5</b>	<b>Grön</b>	<b>Blå</b>	<b>Rosa</b>	<b>Svart</b>	<b>Gul</b>	<b>Lila</b>
Race 13 - F5 R1	Ekerö	Runmarö	Upcala	Karlstad	Ljungskille	GKSS
Race 14 - F5 R2	Oxelöund	Halmstad	Ämål	StSS	Kaparen	Ekoln
Race 15 - F5 R3	KSSS	Hjuvik	Ö-vik	Strängnäs	Umeå	Gefle
<b>Flight 6</b>	<b>Grön</b>	<b>Blå</b>	<b>Rosa</b>	<b>Svart</b>	<b>Gul</b>	<b>Lila</b>
Race 16 - F6 R1	StSS	Ekoln	Ekerö	Strängnäs	Umeå	Upcala
Race 17 - F6 R2	Runmarö	Oxelöund	Karlstad	Ö-vik	Gefle	KSSS
Race 18 - F6 R3	Ämål	Kaparen	GKSS	Halmstad	Hjuvik	Ljungskille
<b>Flight 7</b>	<b>Grön</b>	<b>Blå</b>	<b>Rosa</b>	<b>Svart</b>	<b>Gul</b>	<b>Lila</b>
Race 19 - F7 R1	KSSS	StSS	Ekoln	Karlstad	Hjuvik	Ljungskille
Race 20 - F7 R2	Strängnäs	Ö-vik	Oxelöund	GKSS	Kaparen	Ekerö
Race 21 - F7 R3	Upcala	Umeå	Runmarö	Ämål	Halmstad	Gefle
<b>Flight 8</b>	<b>Grön</b>	<b>Blå</b>	<b>Rosa</b>	<b>Svart</b>	<b>Gul</b>	<b>Lila</b>
Race 22 - F8 R1	Kaparen	Ekerö	Ljungskille	StSS	Ö-vik	Gefle
Race 23 - F8 R2	Hjuvik	Upcala	GKSS	Oxelöund	Ämål	Umeå
Race 24 - F8 R3	Runmarö	Strängnäs	KSSS	Ekoln	Karlstad	Halmstad
<b>Flight 9</b>	<b>Grön</b>	<b>Blå</b>	<b>Rosa</b>	<b>Svart</b>	<b>Gul</b>	<b>Lila</b>
Race 25 - F9 R1	Ekerö	Ämål	KSSS	Ekoln	GKSS	Gefle
Race 26 - F9 R2	Ö-vik	Halmstad	Karlstad	Upcala	StSS	Umeå
Race 27 - F9 R3	Ljungskille	Kaparen	Hjuvik	Runmarö	Strängnäs	Oxelöund
<b>Flight 10</b>	<b>Grön</b>	<b>Blå</b>	<b>Rosa</b>	<b>Svart</b>	<b>Gul</b>	<b>Lila</b>
Race 28 - F10 R1	Umeå	Ekerö	Hjuvik	Runmarö	Strängnäs	Halmstad
Race 29 - F10 R2	Upcala	Ljungskille	Gefle	Kaparen	KSSS	StSS
Race 30 - F10 R3	GKSS	Karlstad	Oxelöund	Ämål	Ö-vik	Ekoln

## Kappseglingsschema, sid 2 – Deltävling 1, Kalmar

<b>Flight 11</b>	<b>Grön</b>	<b>Blå</b>	<b>Rosa</b>	<b>Svart</b>	<b>Gul</b>	<b>Lila</b>
Race 31 - F11 R1	Gefle	Karlstad	Oxelöscund	Halmstad	Ljungskile	Umeå
Race 32 - F11 R2	stss	KSSS	Ö-vik	Upcala	GKSS	Hjuvik
Race 33 - F11 R3	Ekoln	strängnäs	Runmarö	Ekerö	Åmål	Kaparen
<b>Flight 12</b>	<b>Grön</b>	<b>Blå</b>	<b>Rosa</b>	<b>Svart</b>	<b>Gul</b>	<b>Lila</b>
Race 34 - F12 R1	Oxelöscund	Ö-vik	Halmstad	KSSS	Upcala	Kaparen
Race 35 - F12 R2	Karlstad	Hjuvik	Åmål	Ljungskile	Ekerö	stss
Race 36 - F12 R3	strängnäs	Gefle	GKSS	Umeå	Runmarö	Ekoln
<b>Flight 13</b>	<b>Grön</b>	<b>Blå</b>	<b>Rosa</b>	<b>Svart</b>	<b>Gul</b>	<b>Lila</b>
Race 37 - F13 R1	Halmstad	KSSS	Ekerö	Ljungskile	Runmarö	Ekoln
Race 38 - F13 R2	Åmål	strängnäs	Ö-vik	Gefle	Hjuvik	Upcala
Race 39 - F13 R3	GKSS	Umeå	Kaparen	Karlstad	Oxelöscund	stss
<b>Flight 14</b>	<b>Grön</b>	<b>Blå</b>	<b>Rosa</b>	<b>Svart</b>	<b>Gul</b>	<b>Lila</b>
Race 40 - F14 R1	GKSS	Gefle	Kaparen	Hjuvik	Halmstad	Ekerö
Race 41 - F14 R2	Upcala	Ekoln	stss	Oxelöscund	Åmål	Runmarö
Race 42 - F14 R3	Umeå	Ljungskile	strängnäs	Ö-vik	KSSS	Karlstad
<b>Flight 15</b>	<b>Grön</b>	<b>Blå</b>	<b>Rosa</b>	<b>Svart</b>	<b>Gul</b>	<b>Lila</b>
Race 43 - F15 R1	Runmarö	Ljungskile	Åmål	Ö-vik	Gefle	GKSS
Race 44 - F15 R2	Oxelöscund	Halmstad	Hjuvik	stss	strängnäs	KSSS
Race 45 - F15 R3	Ekerö	Upcala	Karlstad	Kaparen	Umeå	Ekoln

## Bilaga C – Handhavande av båtarna

### C1 Allmänt

- C1.1 Kappseglingskommittén bestämmer vilka båtar och vilken utrustning som ska användas för varje omgång. Beslutet kan meddelas muntligen av kappseglingskommittén eller domarna.
- C1.2 Kappseglingskommittén bestämmer vilken segelsättning som ska användas. Segelsättningen är normalt storsegel, fock och gennaker. Om kappseglingskommittén beslutar om ett rev i storseglet, meddelas detta muntligen och åtgärden utförs av tekniska kommittén. Om kappseglingskommittén beslutar om segling utan gennaker, visas flagga E på startfartyget före varningssignalen.
- C1.3 Före varningssignalen eller inom tre minuter efter ett båtbyte, det som är senast, får en båt meddela via VHF till startfartyget att den har haveri eller skada på båt eller segel, eller att en besättningsmedlem är skadad, varvid nästa start skjuts upp. Båten ska segla nära i lä om startfartyget, ta in både fock och gennaker och stanna där tills den får andra direktiv.
- C1.4 Kappseglingskommittén eller tekniska kommittén beslutar hur mycket tid som ges för reparation. En kappsegling kommer inte att skjutas upp eller annulleras p.g.a. haveri om det inte meddelats enligt C1.3.
- C1.5 Förutom när regel 61.4b punkterna 2 eller 3 är tillämpliga, oförmåga att reparera inom tilldelad tid samt haverier eller skador som uppstått efter varningssignalen är inte grund för gottgörelse.

### C2 Förbjudna åtgärder

Förutom i en nödsituation eller för att förhindra skada eller olycka, eller på direktiv från tekniska kommittén eller en domare, är följande förbjudet:

- a) Embarkera en båt utan tillstånd.
- b) Kasta loss från förtöjningsplatsen innan klartecken erhållits.
- c) Flytta utrustning som inte används från sin normala förvaringsplats.
- d) Ersätta eller ändra någon befintlig eller tillhandahållen utrustning utan tillstånd.
- e) Använda utrustningen på annat sätt än för vilket den är avsedd.
- f) Justera längden eller spänningen i all stående rigg, förutom häckstagets kontrollina.
- g) Minska spänningen i eventuella mantågslinor.

- h) Montera linor eller trådar i segel, även för att montera tell tales.
- i) Göra markeringar på skrov, däck, segel eller tampar med märkpenna, tejp eller buntband.
- j) Använda underliks- eller akterlikssträckare (snörp, trimrev) som rev, eller använda revlina som uthal.
- k) Lägga till eller ta bort utväxling eller brytblock på skot.
- l) Använda en vinsch för att justera storskot, akterstag eller kick.
- m) Kontrollera och justera storbommen på annat sätt än med hjälp av storskot och kick när båten seglar dikt bidevind.
- n) Segla båten på ett sådant sätt att en skada uppstår eller förvärras.

### **C3 Tillåtna åtgärder**

C3.1 Det är tillåtet att under kappsegling ha med sig följande ombord (utöver personliga kläder, mat och dryck]:

- a) enkla handverktyg eller multiverktyg
- b) buntband, schacklar, saxpinnar
- c) tamp (elastisk eller annan med max 4 mm diameter)
- e) klocka, tidtagarur
- f) VHF-radio
- g) smartphone

C3.2 Det är tillåtet att med utrustningen ombord och under kappsegling:

- a) förhindra att linor, segel och skot trasslar
- b) förhindra att segel skadas och faller överbord
- c) göra smärre reparationer
- d) kommunicera med och inhämta information från kappseglingskommittén, domarna eller tekniska kommittén

### **C4 Andra regler då båten kappseglar**

C4.1 När båten kappseglar ska besättningen följa KSR 49 avseende placering ombord.

C4.2 Om båten är utrustad med bogspröt ska detta vara helt intryckt i skrovet, utom när gennakern hissas eller är hissad. Efter att gennakern har tagits ner ska bogsprötet tryckas in så snart som möjligt.

- C4.3 Om bogsprötet är helt eller delvis utdraget när gennakern inte är satt, räknas bogsprötet inte som utrustning i normalt läge vid tillämpning av Kappseglingsreglerna.
- C4.4 En båt kan inte protestera för brott mot C4.1 eller C4.2, men domarna kan agera enligt Appendix UF3.4.

## **C5 Obligatoriska åtgärder**

- C5.1 Besättningen ska efter att ha seglat med båten, lämna en muntlig rapport till tekniska kommittén om eventuell skada, utrustning som saknas eller inställningar som bör göras.
- C5.2 Efter dagens sista kappsegling ska:
- segel packas ihop och förvaras enligt anvisningar från tekniska kommittén
  - båten städas ur och återställas i samma skick som före dagens första kappsegling
  - båten förtöjas på ett betryggande sätt
- C5.3 Följande utrustning ska alltid finnas ombord:
- minst 4 fendrar
  - minst 4 förtöjningstampar
  - röd protestflagga
- C5.4 Följande utrustning ska lämnas i land:
- nedgångsluckor

**Datum:** 2026-03-10