

Inbjudan

Tävling: Rikskval 2 för Optimistjolle

Datum: Från den 22 -23 maj 2021.

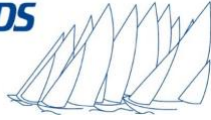
Arrangör: Oxelösunds segelsällskap

1. Regler

- 1.1. Tävlade ska följa den lagstiftning och rekommendationer som utfärdats av regeringen och Folkhälsomyndigheten med anledning av Coronapandemin samt de anvisningar som ges av Svenska Seglarförbundet eller kappseglingskommittén. En tävlade som bryter mot detta kan straffas på det sätt protestkommittén finner lämpligt (DP). KSR 36 gäller inte för brott mot denna regel.
- 1.2. Kappseglingen genomförs i överensstämmelse med reglerna så som de är definierade i Kappseglingsreglerna (KSR) och med Appendix S. Seglingsföreskrifterna består av föreskrifterna i KSR appendix S, Standardseglingsföreskrifter, och kompletterande seglingsföreskrifter som kommer att finnas på den officiella anslagstavlan, vilken är elektronisk och finns på Sailarena.
- 1.3. KSR Appendix P ändras så att P 2.3 utgår och att i P 2.2 ändras "Andra" till "Andra och ytterligare gånger".
- 1.4. Regel 90.3e) gäller för regattan.

2. Villkor för att delta

- 2.1 Tävlade ska vara medlem av en klubb som är ansluten till sin nationella myndighet och vara folkbokförd i Sverige, vara svensk medborgare eller stadigvarande bosatt i Sverige.
- 2.2 Varje tävlade båt ska vara ansvarsförsäkrad.
- 2.3 Tävlade deltar i regattan helt på egen risk. Se KSR 4, Besluta att kappsegla. Den arrangerande myndigheten accepterar inget ansvar för sak- eller personskador som någon råkat ut för i samband med eller före, under eller efter regattan.



- 2.4 När vattentemperaturen understiger +14°C ska tävlande ha på sig kläder som ger gott skydd mot nedkylning i vatten, t.ex. våtdräkt eller torrdräkt.
- 2.5 Tävlande skall ha erlagt medlemsavgift till SOF för innevarande och föregående år.
- 2.6 Tävlande ska ha kvalificerat sig genom SOF´s regler för Rikskval. Av dessa får de seglare som är födda 2010 inte rankas i kvalet och kommer därför att beredas plats på regattan endast om arrangören bedömer att det finns möjlighet med de antalsbegränsningar som antas råda till följd av Coronarestriktioner
Om strängare antalsbegränsning kommer gälla men arrangemanget ändå genomförs, kommer ytterligare information ges om hur antalsbegränsningen ska gå till.
- 2.7 Tävlande måste uppfylla kravet på att vara frisk för att få delta. Vid minsta tecken på sjukdom, ska detta anmälas via SMS till projektledaren 0705192269 och den tävlande ska omgående lämna tävlings- och landområdet.

3. Anmälan

- 3.1 Anmälan sker i enlighet med Optimistjolleförbundets anmälningsförfarande för Rikskval. Anmälan ska göras senast 30 april via länk från Sailarena eller SOFs hemsida. Seglare födda 2010 meddelas den 5 maj om de kan få plats på regattan. Anmälningsavgiften ska vara betald senast den 10 maj.
[Rikskval Optimist \(sailarena.com\)](https://sailarena.com)
[Optimistjolleförbundet \(svensksegling.se\)](https://svensksegling.se)

4. Registrering och besiktningskontroll

- 4.1 Registrering ska göras elektroniskt enligt instruktion som kommer ges på Sailarena
- 4.2 Mätbrev (measurement certificate) ska kunna visas upp innan en båt kappseglar.
- 4.3 Tävlande som fyller 12 år under 2021 ska i enlighet med Svenska Seglarförbundets föreskrift i KSR Appendix S inneha giltig tävlingslicens.
- 4.4 En båt eller utrustning kan när som helst besiktigas avseende överensstämmelse med reglerna. På vattnet kan kappsegling- och/eller



tekniska kommittén instruera en båt att omedelbart bege sig till en föreskriven plats för besiktning.

- 4.5 Skadad eller förlorad utrustning får inte ersättas utan skriftligt tillstånd från kappseglingsskommittén. Begäran om det ska göras till kappseglingsskommittén vid första möjliga tillfälle.
- 4.6 Under regattan tillämpas specialrutiner för ut- och incheckning på vattnet. Dessa kommer beskrivas mer i detalj i seglingsföreskrifterna
- 4.7 Kontrollmätning/besiktning
Kappseglingsskommittén/domare kan komma att göra stickprovskontroller på vattnet efter målgång för att kontrollera tävlandens säkerhetsutrustning. Om säkerhetsutrustningen inte uppfyller de krav som anges i klassreglerna och som har intygats i Rorsmansdeklarationen resulterar detta i att tävlanden vid första tillfället ges en varning. Vid vardera efterföljande kontroll som utvisar att säkerhetsutrustningen är bristfällig tilldelas tävlanden två (2) extra poäng (DIP) att addera till resultatet i närmast avslutad delsegling.

Kappseglingsskommittén/domare kan även komma att göra stickprovskontroll i nära anslutning till målgång för att kontrollera att seglet sitter inom mätmärket på masten såsom krävs enligt klassreglerna. Om sådan kontroll utvisar att seglet inte sitter inom mätmärket skall tävlanden tilldelas fem (5) extra poäng (DIP) att addera till resultatet i närmast avslutad delsegling.

5. Tidsprogram

Starten kan komma att delas upp i olika fleet. Även ut- och insegling sker i så fall gruppvis. Exakt schema beslutas när antalet anmälningar har inkommit och när gällande Corona-riktlinjer för tävlingsdagarna är kända.

5.1 **Fredagen den 21 maj** Sjösättning följbåtar

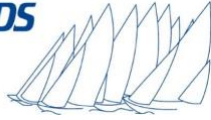
Lördagen den 22 maj

Fram till kl 08.30 Sjösättning följbåtar

Kl. 08:00 Senaste tid att registrera sig elektroniskt

Kl. 08:30 Coachmöte digitalt och/eller vid plats som anges på officiell anslagstavla

Kl. 10:30 Första start



Söndagen den 23 maj

Kl. 08.30 Coachmöte digitalt och/eller vid och/eller vid plats som anges på officiell anslagstavla

Kl. 10:30 Första start

Ingen kappsegling påbörjas efter kl.15.00 på söndagen.

Prisutdelning sker snarast efter söndagens seglingar och när eventuella protester är avklarade.

5.2 6 kappseglingar är planerade

6. Genomförande

6.1 Kappseglingarna kan, beroende på antal anmälda och på vilka Corona-riktlinjer som gäller vid genomförandet, komma att genomföras i flera fleet som sätts samman för varje dags seglingar.

Formatet för fleet-indelning och fleet-schema beskrivs i de kompletterande seglingsföreskrifterna.

6.2 För att undvika trängsel och smittspridning kommer varje tävlande bli tilldelad en jolleuppställningsplats och en sjösättningsramp. Detta meddelas via Sailarena senast två dagar före regattastart. Denna indelning gäller under hela regattan.

6.3 Den tävlande med sin båt och utrustning samt en (1) stödperson är de enda som får vistas vid angiven jolleuppställningsplats. Vid sjösättning ska sjösättningsområdet inklusive rampen, endast beträdas av de tävlande. Arrangörens funktionärer hjälper till med sjösättning och kärror. Tävlände och stödperson får inte besöka andra sjösättningsområden än det tilldelade.

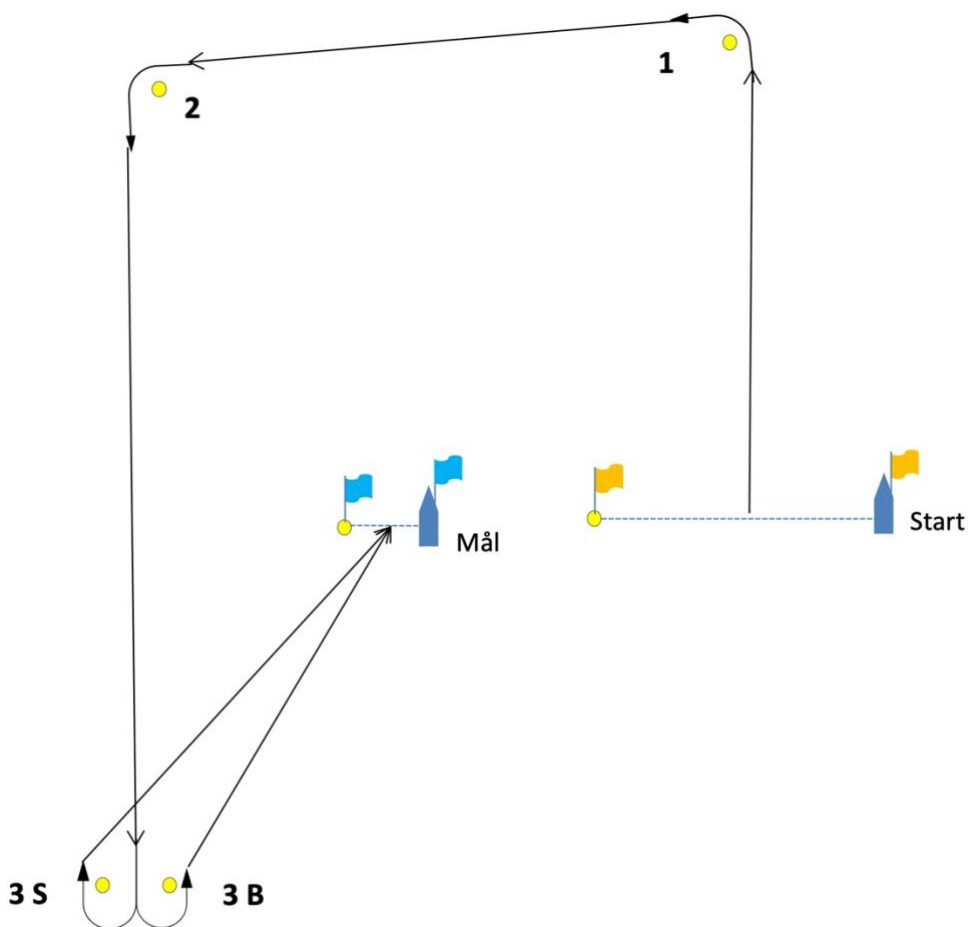
7. Kappseglingsområde

7.1 Kappseglingarna genomförs i vattenområdet utanför Femörehuvud. Se bifogat sjökort med alternativa banområden. Notera att seglarna kommer att tilldelas olika uppställningsplatser och sjösättningsområden/-rampor på landområden. Mer information kring det kommer publiceras på webben för Rikskvalet via SailArena.



8. Banan

- 8.1 Banan är en modifierad VM bana enligt SOF:s tävlingsbestämmelser. Banan seglas enligt följande: Start mellan startbåt med orange flagga och orange flaggprick, rundning av boj 1 om babord, rundning av boj 2 om babord, rundning av boj 3 S om styrbord eller boj 3 B om babord, mål mellan målbåt med blå flagga och blå flaggprick, se skiss.



9. Protester och straff

- 9.1 KSR Appendix P gäller. (Se ändring Inbjudan 1.3)

- 9.2 KSR Appendix T1 gäller.

10. Poängberäkning

- 10.1 Lågpöängsystemet i KSR Appendix A gäller med den avvikelser att vid tre eller färre kappseglingar räknas samtliga.

- 10.2 I KSR Appendix A5.1 ersätts "anmälda till serien" med "antalet båtar i den kappsegling som har flest antal båtar berättigade att starta".
- 10.3 Om grupperna har seglat olika många kappseglingar när ett sammanlagt resultat ska räknas ut så tas de senast genomförda kappseglingarna bort tills alla grupperna har lika många genomförda kappseglingar.
- 10.4 Regattan kommer att ha en egen resultatlista. SOF räknar samman totalt resultat för kvalserien när alla ingående seglingar är gjorda
- 10.5 Regel 90.3e) gäller för regattan

11. Priser

- 11.1 Priser kommer att delas ut till var 5:e anmäld till regattan. För rikskvalsserien delas priser ut enligt SOF tävlingsreglemente.

12. Regler för stödpersoner

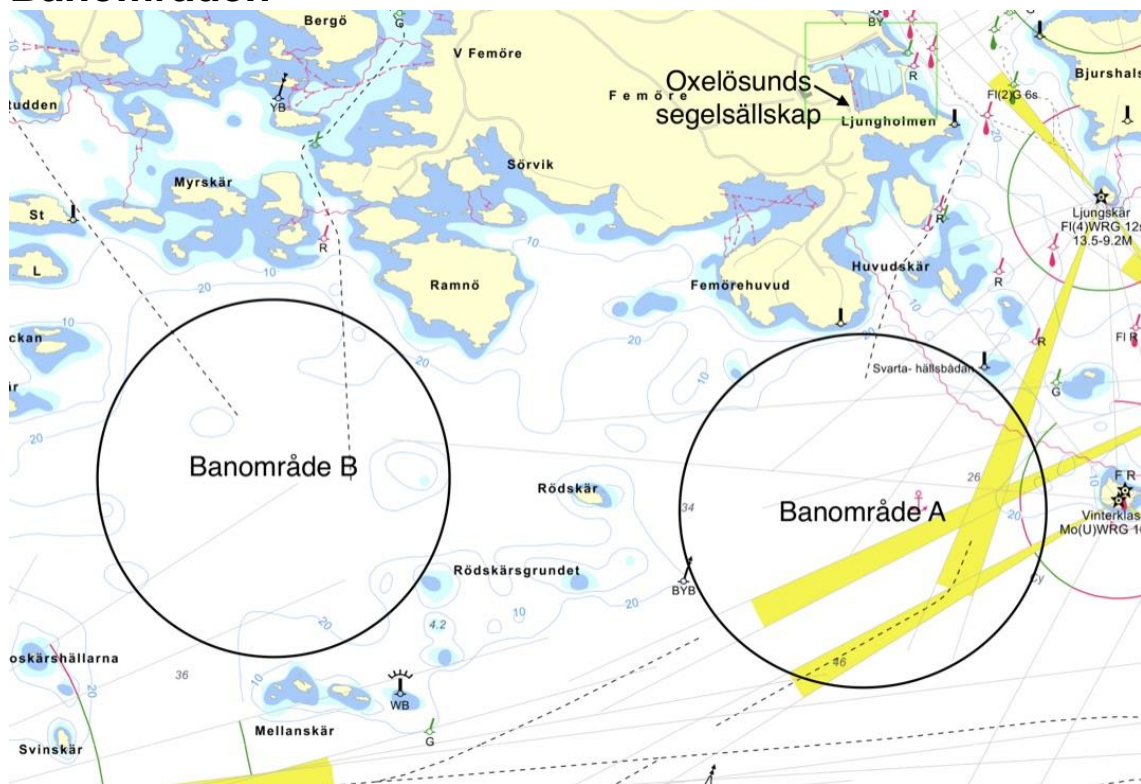
- 12.1 Stödpersoner ska följa Svenska Seglarförbundets säkerhetskodex.
- 12.2 Stödperson ska sjösätta, förtöja och ta upp sin farkost (coach-båt) samt parkera trailer enligt anvisningar från arrangören (kommer publiceras via på webben närmar regattan). Samtliga fölgebåtar och coachbåtar ingår i säkerhetsorganisationen.

Ansvarig stödperson ombord ska registrera sin fölgebåt [elektroniskt](#). Ange namn och mobilnummer för stödperson, båttyp/kännetecken, om VHF finns ombord och för vilken/vilka seglare man är stödperson till.

- 12.3 Stödperson ska följa KSR 1, 2 och 55 samt inte utsätta en tävlande för risk att bryta mot KSR 41.
- 12.4 Under kappsegling får en stödperson inte vara i de avgränsade områdena som kommer att anslås på den officiella anslagstavlan.
- 12.5 Under kappsegling får en stödperson inte vara närmare en tävlande än 50 meter eller på ban-sidan av begränsningsbojar om sådana finns.
- 12.6 När någon klass eller fleet är i startsekvensen (från varningssignal till startsignal) får en stödperson inte vara närmare startlinjen och dess förlängning än 100 meter.

- 12.7 En stödperson som framför båt skall iaktta försiktighet, så att hen inte påverkar någon kappseglande båt (t.ex med svall).
- 12.8 När en stödperson agerar enligt KSR 1.1 gäller inte 12.3-12.7.
- 12.9 En stödperson som är funktionär i kappseglingskommittén eller tekniska kommittén får bryta mot 12.1-12.7 i den utsträckning det behövs för att utföra funktionärsuppgifterna.
- 12.10 En stödperson som visar tecken på sjukdom ska omgående avlägsna sig från tävlings- och landområdet, med hänsyn till Covid 19.

Banområden



Tävlingsexpeditionen

Kommer troligen inte att kunna besökas fysiskt, utan all kommunikation sker elektroniskt. Mobil nummer som kan användas för frågor (SMS el samtal) är följande:

Tävlingsledare: Patrick Fällman 070-519 22 69

Säkerhetsledare: Jonas Jensen 070-729 63 23

Seglingsledare: