



Seglingsföreskrifter 2023-06-26

Tävling: Distanskappsegling för kölbåtar med respitsystem baserat på SRS

Datum: 1–2 juli 2023

Klasser: två klasser, twohanded, dvs med två personer inklusive Skeppare samt full crew

Arrangör: Lommabuktens Seglarklubb (LBS)

Typ av segling: Blå

1. Regler

1.1 Tävlingen genomförs i överensstämmelse med reglerna så som de är definierade i Kappseglingsreglerna (KSR) och med undantag för tidsperioden 22:30- 03:00 då del 2 i KSR ersätts av de internationella sjövägsreglerna.

1.2 SRS klassregler gäller

1.3 Tävlingen seglas i två klasser, twohanded, dvs med två personer inklusive Skeppare samt full crew

1.4 Det är tillåtet att använda SRSs som respittal i two handed klassen. (Shorthanded)

1.5 Tävlade är rekommenderas att följa kraven i World sailing Offshore Special Regulations kategori 4. Dock måste obligatorisk säkerhetsutrustning enligt Appendix. 1 följas.

1.6 Kommunikation: Varje båt skall ha tillgång till mobiltelefon (se 10.1–10.3)

1.7 Elektronisk utrustning för navigation och kommunikation får användas även om en båts klassregler förbjuder sådan.

1.8 Autopilot och instrumentering: KSR 52 ändras så att typer av elektroniska hjälpmedel är tillåtna inklusive autopilot förutsatt att (mellan 03:00-22:30) del 2 KSR (när båtar möts) samt (mellan 22:30-03:00) de Internationella Sjövägsreglerna, kapitel B – Styrnings – och seglingsregler efterlevs.

1.9 En tävlade som lämnat land ska ha på sig personlig flytutrustning. Den här regeln gäller inte vid kortvarigt byte eller justering av kläder eller personlig utrustning eller när den tävlade befinner sig i hamn eller under däck. Detta ändrar KSR 40. Våtdräkter och torrdräkter är inte personlig flytutrustning. En båt som bryter mot den här regeln kan varnas eller straffas på det sätt som protestkommittén finner lämpligt.

1.10 KSR. 42.3h och 42.3i i gäller (framdrivning undantag) För att komma loss efter att båt gått på grund tillåts framdrivning med motor eller vilken som helst annan metod, förutsatt att båten inte får en betydande fördel i kappseglingen.



2. Villkor för att delta.

2.1 Rorsman skall ha fyllt 18 år

2.2 Den person ombord som har ansvaret ska vara medlem av en klubb som är ansluten till sin nationella myndighet.

2.3 Varje deltagande båt ska vara ansvarsförsäkrad.

2.4 Tävlände deltar i regattan helt på egen risk. Se KSR 4, Besluta att kappsegla. Den arrangerandemyndigheten accepterar inget ansvar för sak- eller personskador som någon råkat ut för i samband med eller före, under eller efter tävlingen.

2.5 Deltagande båtar skall ha giltigt SRS-tal.

2.6 Obligatorisk säkerhetsutrustning, se Appendix 1

2.7 Båtar, eller båtar med tävlände, från Ryssland eller Belarus får inte delta.

3. Besättning och utrustning

3.1 En båt eller dess utrustning kan när som helst kontrolleras avseende överensstämmelse med klassregler och seglingsföreskrifter. Tävlingsledningen eller en mätman kan anvisa en båt till en speciell mätplats.

3.2 Skadad eller förlorad utrustning får inte ersättas utan skriftligt tillstånd från tävlingsledningen.

4. Information till deltagarna

4.1 Information till deltagarna anslås på Sailarean fram till start.

5. Signaler visade på land

5.1 Signaler visas på land i signalmasten som är belägen i anslutning till LBS klubbhus

5.2 När flagga AP visas på land ersätts "en minut" med "tidigast 60 minuter"

6. Tidsprogram

Fredag 30 juni

6.1 Seglingsföreskrifterna anslås på Sailarean senast kl: 20.00

6.2 Prel. Starttid och startgrupp meddelas kl. 20.00 på Sailarena

6.3 Ändringar i tidsprogrammet anslås senast kl. 20.00

Lördag 1 juli

6.4 Registrering: i LBS klubbhus 11:00-13:30

6.5 Rorsmansmöte med mat och dryck 13:30

6.6 Ändringar i seglingsföreskrifterna anslås senast kl. 13:30

6.7 Bana och starttider anslås samt publiceras senast kl. 13:30

6.8 Start första startgrupp ca kl. 15.00 och sista startgrupp ca 18:00. Vi planerar 3 startgrupper.

Söndag 2 juli

6.9 Målgång beräknas ske mellan kl. 10 - 13.

6.10 Maxtid sista båt i mål kl. 15.00.

6.11 Prisutdelning med aftersail sker efter sista båts målgång vid LBS klubbhus.



7. Startordning

7.1 De tävlande delas in i klasser av Tävlingsledningen. Klassindelningen anslås lördag senast 13:30. För att ange när respektive klass startar visas 5 minuter före start (varningssignal) sifferflagga 1, 2 eller 3.

Klass/start	Signalflagga
Klass SRS 1	Sifferflagga 1
Klass SRS 2	Sifferflagga 2
Klass SRS 3	Sifferflagga 3
Klass SRS 4	Sifferflagga 4

7.2 Enskild återkallelse

Som kompletterande stöd kommer båtens namn även meddelas på VHF kanal 69 (om VHF trafiken så medger). Detta är en kommentar och tillägg till KSR 29.1.

7.3 En båt som inte startar inom 15 minuter efter sin starttid räknas som inte startande (DNS). Detta är ett avsteg från KSR A4.

7.4 Icke startande båtar ska hålla sig undan för startande båtar och befinna sig väl bakom Startlinjen.

8. Banan

8.1 Banalternativ:

Röd flagga i start tornet: Start LBS södra startlinjen

Märke 1 Flakfort - N55°42.2 E012°43.9 – tas om styrbord.

Märke 8 Pinhättan fyr N55°45.2 E012°51.9 – LFI (1) 8s tas om babord.

Märke 7 Ön Ven – tas om babord.

Märke 6 Vens NV rev N55°55.1 E012°39.2 – Q (9)W 15s tas om babord.

Märke 5 Drogdens fyr N55°32.2 E012°42.7 – Oc (3) 15s tas om babord.

Märke 4 Höllviken N55°30.7 E012°50.9 – FI (2) 6s tas om babord.

Märke 3 Trindelrännan skall passeras mellan bropelarna.

Märke 2 Yttre boj södra startlinjen – tas om babord.

Märke 1 Flakfort - N55°42.2 E012°43.9 – tas om styrbord.

Mål norra mållinjen vid piren i Lomma. Riktning mot land.

Grön flagga i start tornet: Start LBS södra startlinjen.

Märke 1 Flakfort - N55°42.2 E012°43.9 – tas om babord.

Märke 2 Yttre boj södra startlinjen – tas om styrbord.

Märke 3 Trindelrännan skall passeras mellan bropelarna.

Märke 4 Höllviken N55°30.7 E012°50.9 – FI (2) 6s tas om styrbord.

Märke 5 Drogdens fyr N55°32.2 E012°42.7 – Oc (3) 15s tas om styrbord.

Märke 6 Vens NV rev N55°55.1 E012°39.2 – Q (9)W 15s tas om styrbord.

Märke 7 Ön Ven – tas om styrbord.

Märke 8 Pinhättan fyr N55°45.2 E012°51.9 – LFI (1) 8s tas om styrbord.

Märke 1 Flakfort - N55°42.2 E012°43.9 – tas om babord.

Mål norra mållinjen vid piren i Lomma. Riktning mot land.

9 Avkortning av bana:

9.1 Avkortning av bana kommer att undvikas så långt det är möjligt. Principer för avkortning kommer att anslås senast kl 13:30 på lördagen.



10. Rapporteringsskyldighet:

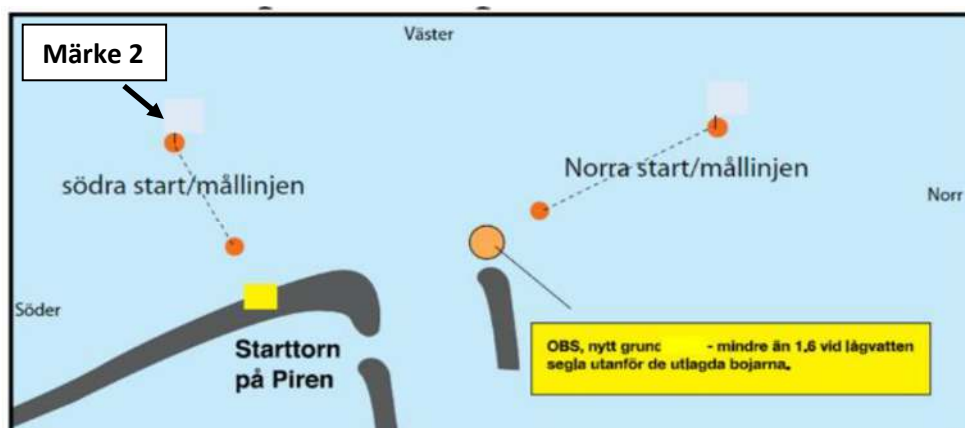
10.1 Deltagare är skyldiga att smsa (ange rundningstid och båtnamn) 0766–294 171 Snarast efter rundning av: **Märke 6** Vens NV rev N55°55.1 E012°39.2 samt **Märke 5** Drogdens fyr N55°32.2 E012°42.7 oavsett ordning.

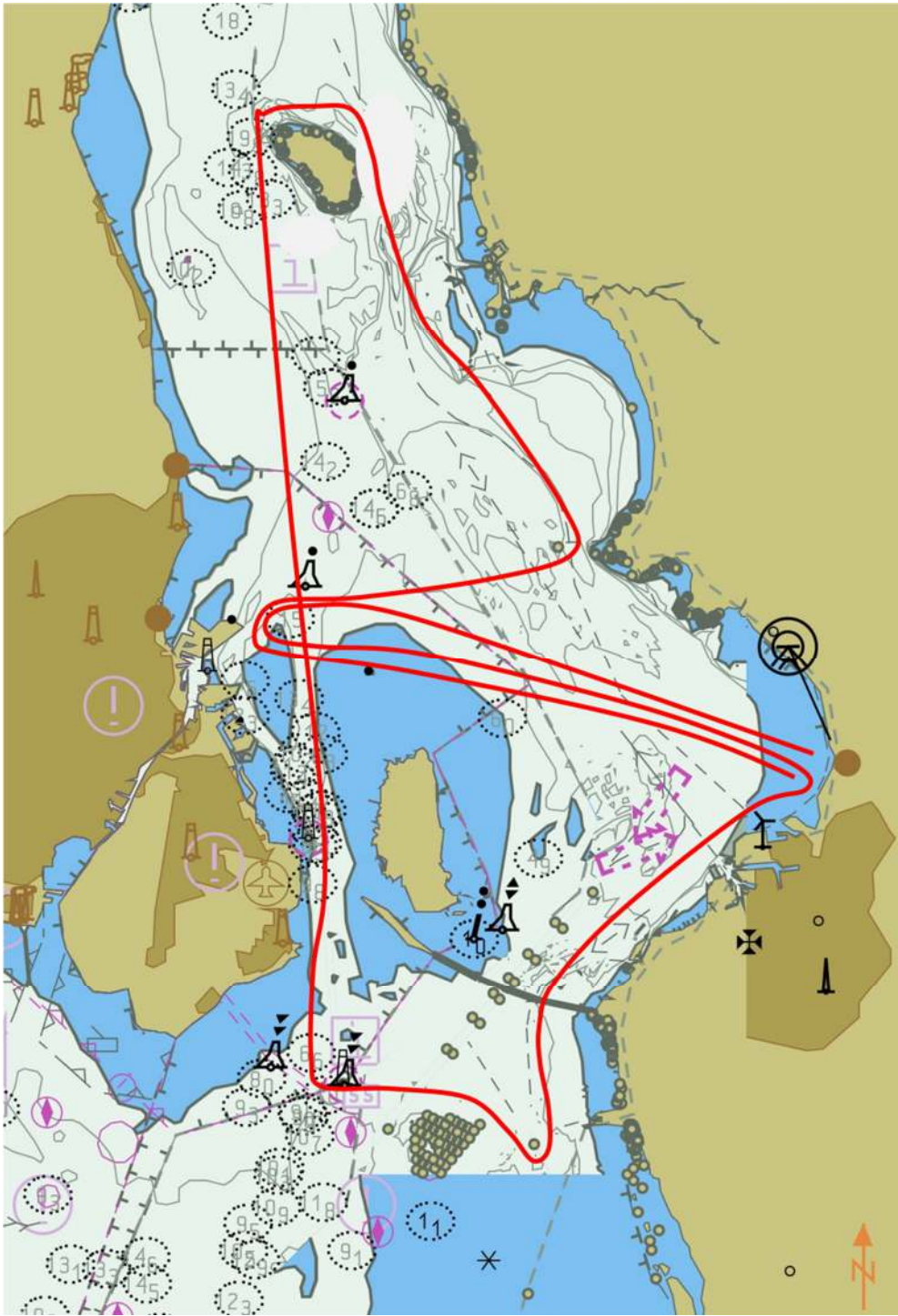
10.2 **Målgång Lomma:** Deltagare är skyldiga att smsa (ange båtnamn) 0766–294171 ca 30 min innan beräknad målgång.

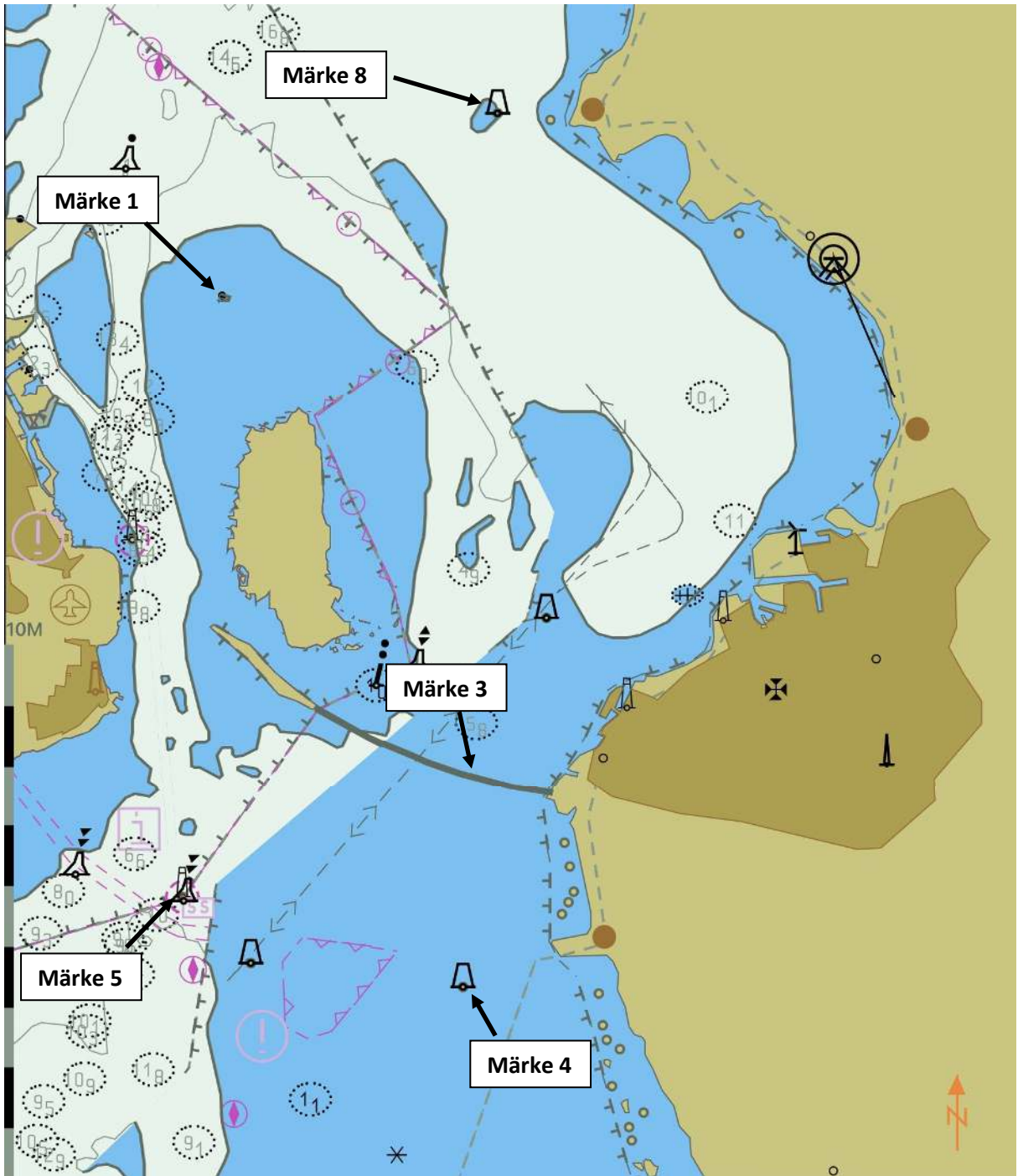
10.3 En båt som startar men utgår ska så snart som möjligt underrätta Seglingsledningen Rune Netterlid på mobiltele: 0766–294171 samt skicka ett SMS meddelande med text innehållande startnummer, AVB (avbryter) samt orsak. Deltagande båt är skyldig att ha i anmälan angivna mobiler påslagen/laddad under seglingen för att kunna nås av seglingsledningen.

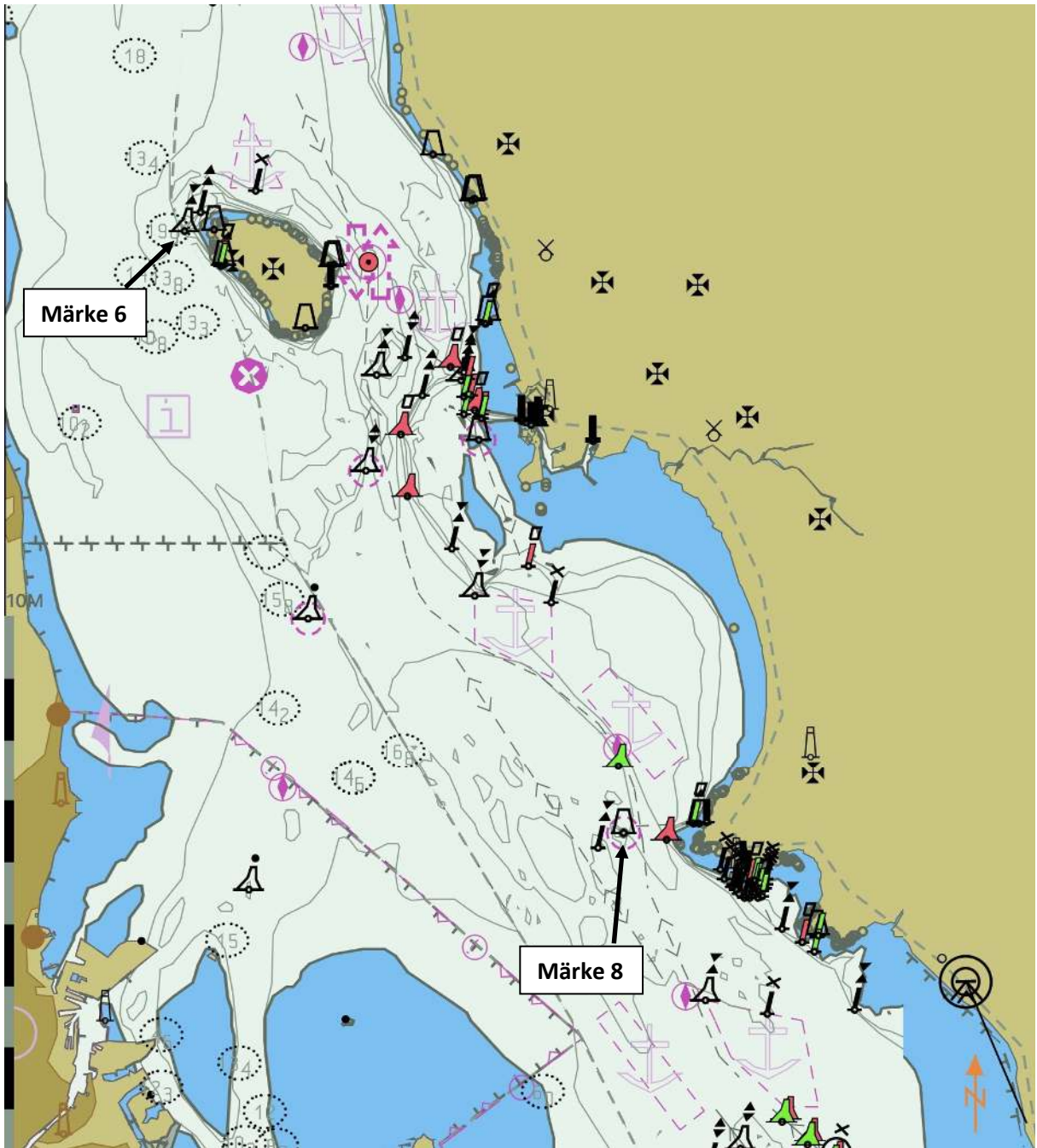
11. Start/mållinje samt märke

11.1 Start/mål i Lomma mellan kvällsseglingsbojar. Notera banvarvet på flagga i start tornet på södra piren. Se skiss nedan:











12.1 Maxtid för målgång är kl. 15.00 Söndagen den 2 juli. Båt som går i mål efter denna tidpunkt får DNF som placering. Detta är en avvikelse mot KSR appendix S paragraf 12.

13 Resultat:

13.1 En båts beräknade tid baseras på tid. (Seglad tid x SRS tal)

13.2 Kappseglingsskommittén gör inga ändringar av resultat 24 timmar efter den sista kappseglingen enligt de villkor som framgår av KSR 90.3e

13.3 Segraren är den snabbaste båt på omräknad tid oavsett vilken av grupperna man startar i för resp. full crew och doublehanded. Alltså två klasser.

14. Protester och ansökningar om gottgörelse

14.1 Protester ska lämnas in till tävlingsexpeditionen före protesttidens utgång. Protesttidens är 30 minuter efter sista båts målgång och anslås på anslagstavlan. Avvikelse från KSR 61.3. Protestblankett inkl. mobilnummer skall fyllas i av den protesterande parten.

14.2 Kallelse till protestförhandling, med tid och plats för förhandlingen, sker på anslagstavlan vid LBS klubbhus alternativt per telefon/SMS under kommande dygn. Ange därför ett mobilt nummer på protestblanketten

14.3 Information enligt KSR 61.1b om protester från kappseglingsskommittén eller protestkommittén sker genom anslag.

15 Prisutdelning

15.1 Prisutdelning sker snarast efter sista båts målgång vid LBS klubbhus.

16. Övrigt

16.1 Laddning av batterier till sjöss: Noteras ladd tiden i logg bladet. Växeln måste vara i neutralläge. Logg blad: fyll i, fotografera och SMS till Rune Netterlid 0766–294171

16.3 APPENDIX 1

APPENDIX 1.

Obligatorisk säkerhetsutrustning. Stickprov kan förekomma inför start eller direkt efter målgång. Ev avvikelse kan medföra diskvalifikation.

- Säkerhetsseklar till alla ombord.
- Lanternor
- 4 röda handbloss
- 2 röda fallskärmsbloss.
- 1 Livboj med ljus, alternativ kan ljus ersättas med flytväst med ljus på besättningsmedlemar.
- 1 Ankare med min. 30 m. ankarlina.
- 1 Kompass.
- 1 Mistlur.
- 1 Radarreflektor
- 1 Hink & 1 länsypump.
- 1 Kastlina, 15 meter.
- 1 första förband
- 1 st vattentät ficklampa
- 2 st mobiltelefoner varav minst en vattenskyddad, tex via tät skyddspåse.
- 1 st VHF
- 1 st GPS navigator



- 1 st eldsläckare
- 1 st wiresax eller bågfil för att kapa vant eller stag
- Loggblad

Funktionärer

Seglingsledare: Rune Netterlid 0766–294171, rune.netterlid@gmail.com

Tävlingsledare: Karl Jönsson 0705–874238, karl@vilokan.se

Säkerhetsansvarig: Rune Netterlid 0766–294171, rune.netterlid@gmail.com

Domare: Axel Netterlid 0736-939711,

Varmt välkommen till Lomma!

Tack till våra sponsorer:

VILOKAN
RECYCLING TECH

Om oss · Rening av vatten · Rening av lösningsmedel · Lösningar · Support · Press · Kontakta oss

GE FÖRETAGET NYA,
STARKA MILJÖVÄRDEN

Vi löser dina renings- och
återvinningsproblem!