

Säkerhetsplan för Rikskval Optimist

Coming stars 2022



Alla följebåtar ingår i säkerhetsorganisationen!

Ansvariga

Tävlingsledare: Per Gustavsson 070-8493591

Seglingsledare: Patrick Fällman 070-5192269

Säkerhetsansvarig: Jonas Jensen 070-7296323

Viktiga telefonnummer

SOS alarm: 112

Polisen icke akut: 11414

Vårdguiden: 1177

Säkerhetsinformation ges på **VHF kanal 77 vid krisläge.**

Säkerhetsorganisationen använder VHF kanal L2

Sjöfartsverket VTS Oxelösund kontaktas på 0771-630675 eller kanal 09 på VHF.

Vid nödsituation ring Nödnummer 112

Vid behov av omedelbar hjälp larmar den som ser behovet själv genom **112**. Därefter meddelar man till Säkerhetsansvarig, om denna inte har observerat behovet. Säkerhetsansvarig meddelar Seglingsledaren och Tävlingsledaren.

Vid akut behov på banområdet:

**Ange position söder om Femöre Huvud
(58°38.7 N, 17°06.4E)**

Vid akut behov på alternativt banområde:

**Ange position sydväst om Femöre Huvud
(58°38.5N, 17°04.0E)**

Vid akut behov i land.

Ange OXSS Klubbhus, Ljungholmsvägen 8

Krisorganisation

Alla följbåtar är en del av säkerhetsorganisationen om det krävs för att upprätthålla säkerheten och ska bistå säkerhetsorganisationen som leds av säkerhetschef under färd till och från och vid tävlingsområde.

Följbåtar bör ha VHF och lyssna på kanal 72 och ska registrera följbåt, vid behov kommer säkerhetsansvarig be om assistans via kanal 72. Om detta av någon anledning inte fungerar används mobiltelefon som reserv.

Första förband

Utrustning i form av första förband finns tillgänglig i alla säkerhetsbåtar, startbåt och vid landbas. Dricksvatten finns i säkerhetsbåtar och statbåt för att användas vid risk för uttorkning. Hjärtstartare finns tillgängligt vid landbas.

Säkerhet innan och under tävlingen

Funktionärsbåtar ska kontrolleras av besättning med avseende på säkerhet och ska ha följande utrustning alltid ombord:

- Kniv, tejp, avbitartång samt svart spritpenna
- Bogserlina för att bogsera optimister eller andra båtar minst 10 m
- tillräckligt med bränsle för dagens uppdrag,
- sambandsmöjlighet via minst 1 vhf,
- sambandsmöjlighet via minst 1 telefon med nummret angivet i lista,
- flytväst till alla om bord
- första förband i alla säkerhetsbåtar
- Seglingsföreskrifter, deltagarlista, banbeskrivning, sjökort, säkerhetsplan

IODA:s klassregler med avseende på säkerhet i Optimisten är följande:

- Hanfotens avstånd till bommen (max 100 mm)
- Bogserlina, min 5 mm/8 m OBS skall ligga löst i fören
- Säkerhetslina till Centerbordet
- Säkerhetsspärren till Rodret
- Mastsäkring
- Öskar/Paddel (med säkerhetslina/cord)
- Visselpipa

Tävlingsbåtar kontrolleras genom stickprov av tävlingsledningen.

Båtar som bryter eller ej ämnar starta

Båtar som bryter meddelar närmaste funktionärsbåt som sedan meddelar seglingsledaren. Om man ej ämnar starta skall man meddela seglingsledare.

Uppsamlingsplats på vattnet

Vid behov av en uppsamlingsplats på vattnet, om ex flera seglare har hamnat i vattnet, så är Startfartyget uppsamlingsplats. Människor går alltid före egendom.

Följbåtar och Coachbåtar

Vi följer Svenska OptimistjolleFörbundets anvisning avseende ” Brukande av följbåtar och coachbåtar i anslutning till Rikskval”.

- Varje förare av en följbåt, både coach och förälder, är en stödperson enligt KSR 3.3 och seglarna är ansvariga för deras beteende och eventuella hindrande av andra seglare.

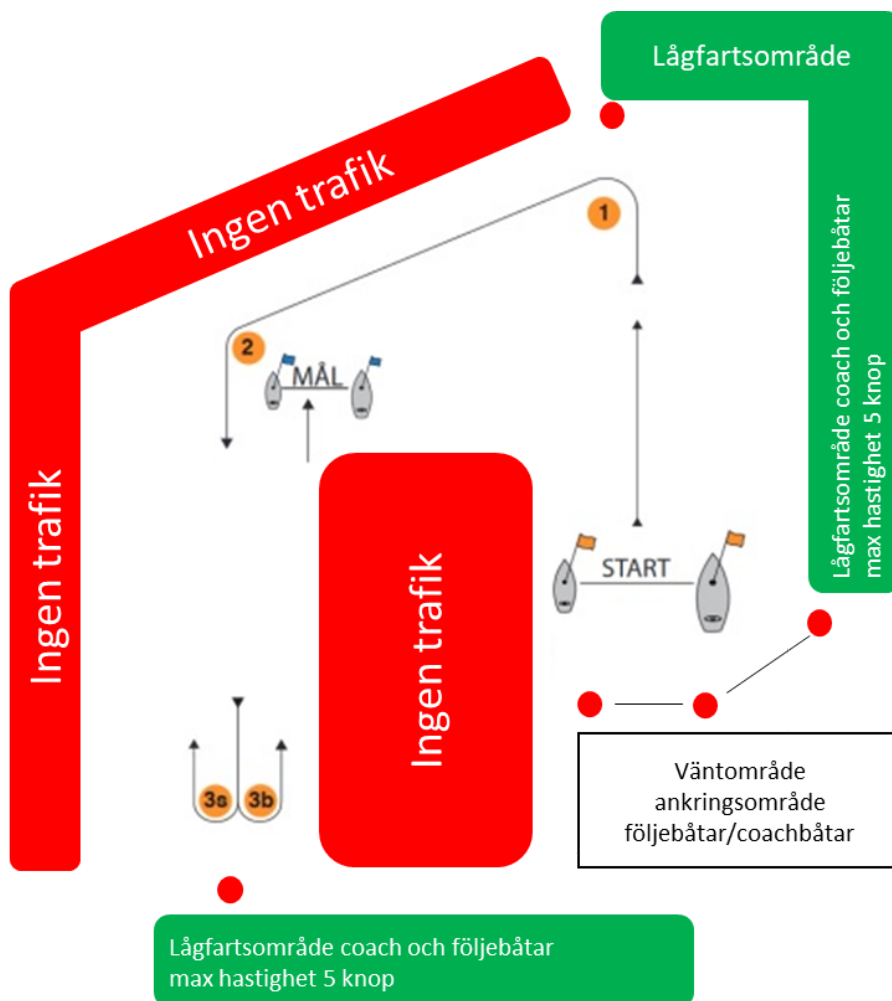
- Ingen följbåt tillåts att vara närmare de seglande än 100 meter eller på bansidan av begränsningsboj.
- Coachbåtar tillåts inte följa seglarna efter rundning av kryssmärket för halvwind och läns.
- Det är tillåtet att sakta förflytta sig från startområdet till kryssmärket och tillbaka i en ordentlig högerbåge och under låg fart. Hänsyn skall tas till samtliga kappseglande båtar som kan komma från olika startgrupper.

En extra "tänkt" boj kommer att markera begränsning mot banan för samtliga följbåtar vid kryssmarke ca 50 m från boj.

Vid sidan om eller nedanför startfartyget kommer en zon för ankring och väntan att finnas, som också avgränsas mot banan av orange bojar. Vidare finns "tänkta" bojar nedanför gaten som är begränsning uppåt.

Vid målgångsområdet tillåts inga följbåtar! Alla coacher och följbåtar förväntas befinna sig i väntområdet. Dvs. alla orange bojar nedan är markering för gräns mot banområdet och vi förväntar oss att alla följe- och coachbåtar respekterar dessa avstånd.

Om väder eller andra förhållanden gör att samtliga båtar på banan kallas in i säkerhetsorganisationen hissas flagga Y på Startbåten samt båtarna kallas upp på VHF kanal 72. Från och med detta så avbryter alla Följe- och Coachbåtar det de gör och ingår i säkerhetsorganisationen. De följer då instruktioner från Säkerhetsansvarig. Vid ett sådant läge kommer säkerhetsansvarig tillåta alla följbåtar att följa fältet runt hela banan och agera som säkerhetsbåt.



Utrustning som ska medtas i varje följebåt

- Kniv, tejp, avbitartång samt svart spritpenna
- Bogserlina för att bogsera optimister eller andra båtar minst 10 m
- tillräckligt med bränsle för dagens uppdrag,
- sambandsmöjlighet via minst 1 vhf,
- sambandsmöjlighet via minst 1 telefon med numret angivet i lista,
- flytväst till alla om ombord

Säkerhetsinstruktioner

Undsätt alltid **människor** först och därefter utrustning och båtar.

Säkerhetsbåtarna ska kunna ge assistans till alla nödställda personer inom fem minuter. Tidgränsen avser inte bärgning av båtar. En person i vatten ska som regel anses vara i fara. Det är en skyldighet för varje deltagare och funktionär att vid behov undsätta en person i fara. Att plocka upp en person i fara ur vattnet och återbörda denna till sin båt ska normalt inte betraktas som hjälp från utomstående ur kappseglingens regler. Det är därför tillåtet för en person som tagits upp ur vattnet att fortsätta kappsegla. Exempel på fara är om personen ligger i farleden och fartyg är på kollisionskurs eller om personen ligger vid rundningmärke och inte kan ses av andra tävlande.

I tveksamma fall – konsultera med seglaren och/eller säkerhetsansvarig.

Tänk på att:

- närma dig från lovart och med fören så att inte motor och propeller utgör risk för seglare
- om person i vattnet är i närheten av propeller stäng av motor
- vid bogsering bör det finnas någon ombord bogserad båt och bogsera med låg fart

Start är uppsamlingsplats när det blir många som har ramlat i vatten. - Rita ett stort "X" i botten på en båt som lämnas i vattnet efter att seglarens tagits omhand. Så vet andra som kommer till båten att seglaren är i säkerhet

Säkerhetsbåt får ej lämna avdelat område annat än på order härom av säkerhetssamordnaren.

Allmän fara: Om säkerhetsansvarig bedömer den rådande situationen som farlig, så informeras detta via VHF kanal 72.

Uppsamlingsplats Landbas

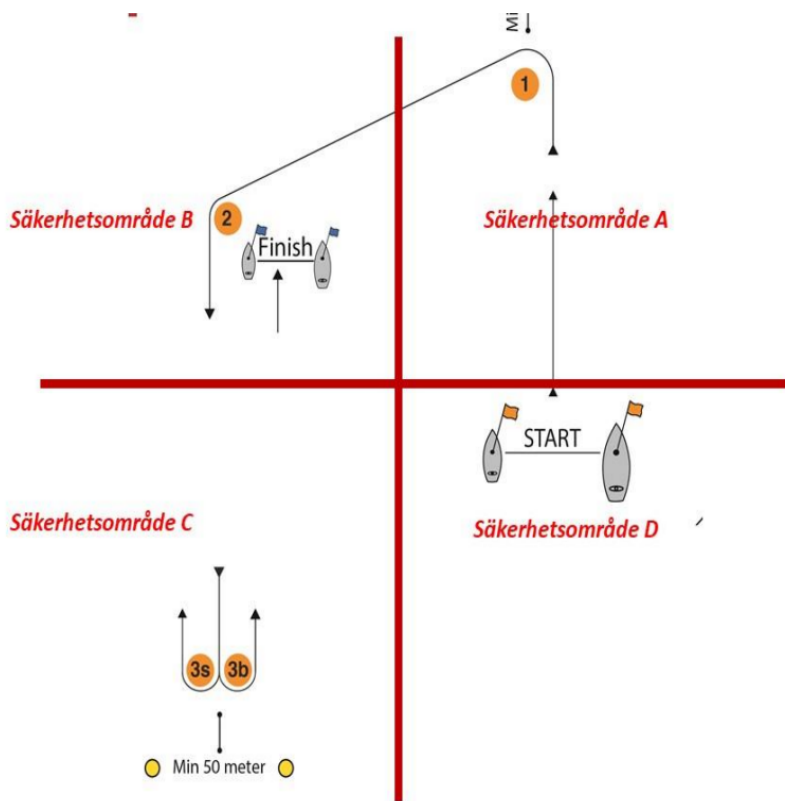
Vid olyckor eller skador som kräver räddningstjänst eller ambulans, ska den sakkade föras snabbast möjligt till uppsamlingsplats i hamnen för överlämning till räddningstjänst/ambulans. Förare av båt ska ta personen till brygga vid mastkran för snabbast möjligt mottagande inne i hamnen.

Om vi behöver en uppsamlingsplats på land är denna på framsidan av Klubbhuset.

Banområde

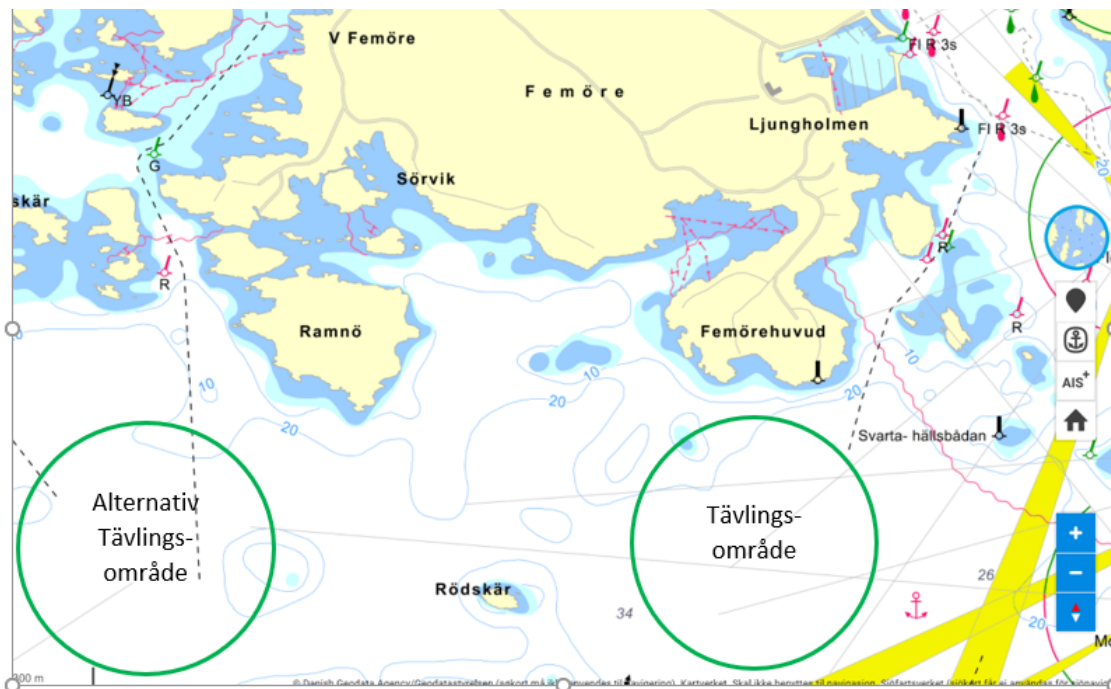
Säkerhetszoner

Samtliga Följe- & Coachbåtar tilldelas ett förbestämt ansvarsområde enligt kartan nedan: Detta betyder att båtar, om de kallas till Säkerhetsorganisationen, har primärt ansvarsområde enligt sin tilldelade bokstav. Säkerhetsansvarig kommer att be båtar förflytta sig till område med större behov, ex. "samliga säkerhetsbåtar i område F assisterar i område C.



Banområde

Banområdet ligger söder om Femöre huvud eller sydväst om Femörehuvud vid alternativt tävlingsområde. Området kan drabbas av stora vågor om det blåser kraftig sydostlig vind.



Oxelösunds hamn är en relativt stor godshamn där det kontinuerligt ankommer och avgår lastfartyg i varierande storlek. För att göra utseglingen så säker som möjligt vill vi att ni följer någon av de gröna linjerna. Det innebär att man går på "fel" sida den röda pricken öster om Ljungholmen för att inte komma ut i den stora farleden. Därefter följer man fritidsled ut till tävlingsområdet.



Sjötrafik eller handelstrafik i banområde

I händelse av att fritidstrafik kommer nära banområde ska dessa ombeds att avlägsna sig från området genom att gå runt med stor säkerhetsmarginal.

I händelse av att handelssjöfart avser att ankra i banområdet eller redan har ankrat inför tävling, så ska banan flyttas till alternativ plats längre bort från Femöre Huvud mot väster. Vid en sådan händelse där handelssjöfart kommer för att ankra under pågående tävling måste denna avbrytas för omlokalisering omgående.

OBS! Inget får lämnas kvar på ankringsplatsen!