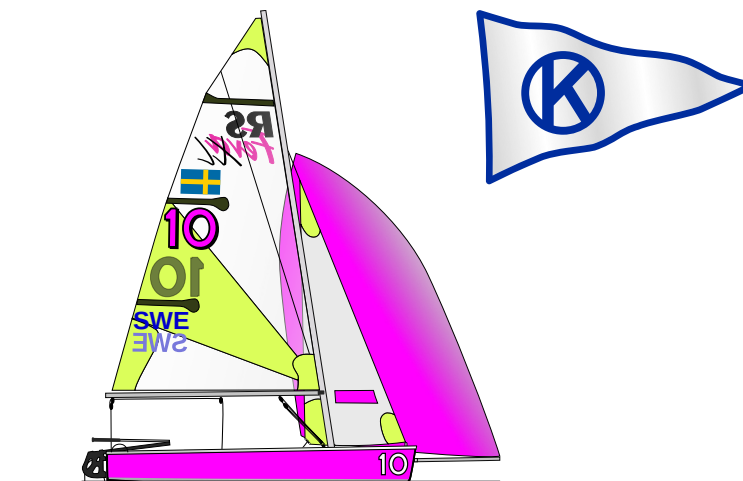
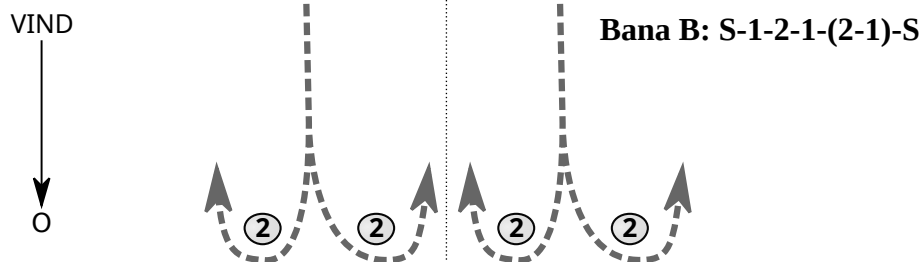
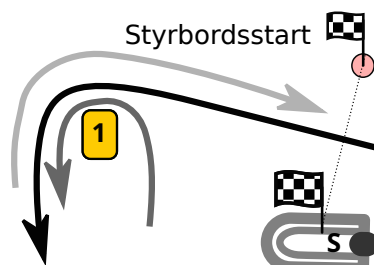
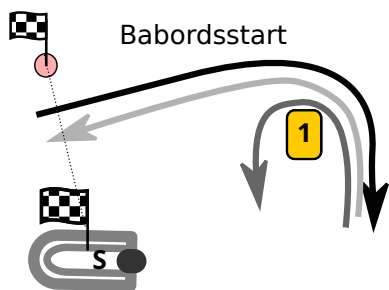


Märke 1 rundas 3ggr): 



Seglingsföreskrifter Feva SuperCup i Kullavik, 27-28/5 2023

1. Regler: Seglingarna genomförs enligt Kappseglingsreglerna (KSR), med Addendum Q och klassreglerna för RS Feva med Svenska Fevaförbundets segelpolicy och tillägg för siffror (enl. ovan bild). Vid eventuell konflikt mellan regler har Addendum Q företräde.

2. Villkor för att delta: En tävlande får inte bytas utan skriftligt tillstånd från kappseglingskommittén.

- En båt eller dess utrustning kan när som helst kontrolleras avseende överensstämmelse med klassregler och seglingsföreskrifter. På vattnet kan kappseglings- och/eller tekniska kommittén instruera en båt att omedelbart bege sig till en föreskriven plats för besiktning.
- Skadad eller förlorad utrustning får inte ersättas utan skriftligt tillstånd från kappseglingskommittén. Begäran om det ska göras till kappseglingskommittén vid första möjliga tillfälle.

3. Information till de tävlande

- Information till de tävlande, deltagarförteckning och resultat anslås på den officiella anslagstavlan som är placerad i anslutning till tävlingsexpeditionen.

4. Ändringar i seglingsföreskrifterna

- Ändringar i seglingsföreskrifterna eller i kappseglingsschemat anslås senast 30 min före varningssignalen för varje kappsegling de berör.

5. Signaler visade på land

- Signaler visas på land i signalmasten som är placerad i anslutning till tävlingsexpeditionen.
- När flagga AP visas i land ersätts "en minut" i Kappseglingssignal AP med "tidigast 20 minuter".



6. Tidsprogram:

27/5	9.30 — 10.00	Registrering
	10.00	Seglarmöte vid Fevaplat
	11.00 — ca 16.30	2st träningspass med 2st träningsrace
	ca 12.30 — 13.30	Lunchpaus
28/5	09.30	Seglarmöte vid Fevaplat
	10.30 — ca 14.15	Träningspass följt av ett träningsrace
	ca 12.30 — 13.30	Lunchpaus
	ca 14.30 — 16.00	3st SuperCup-seglingar

7. **Tävlingsformat:** Tävligen omfattar en kvalserie, eventuellt följt av delfinalseglingar och två finalseglingar, eller om antalet startande båtar är litet; endast en rak serie, där 1 segling räknas bort för var femte seglare.

Punkterna a), b) och c) nedan gäller endast om antalet startande båtar är 12 eller fler.

a) **Gruppindelning:** Om fler än tolv båtar deltar i tävlingen indelas de i grupper. Varje båt tilldelas först genom ev. ranking ett nummer, från 1 och uppåt. Med utgångspunkt från de numren indelas båtarna i grupper enligt följande:

VIT grupp nr 1, 6, 7, 12, 13, 18... VIT toppsnitsel
RÖD grupp nr 2, 5, 8, 11, 14, 17... RÖD toppsnitsel
BLÅ grupp nr 3, 4, 9, 10, 15, 16... BLÅ toppsnitsel



b) **Kvalserien:** I varje kvalsegling seglar två grupper medan en vilar enligt följande schema:

VIT grupp vilar i segling 1, 4, 7... Startbåten visar två gruppflaggor
RÖD grupp vilar i segling 2, 5, 8... inför varje start med RÖD+BLÅ,
BLÅ grupp vilar i segling 3, 6, 9... BLÅ+VIT, VIT+RÖD ...

Målet är att det slutliga antalet seglingar i kvalserien ska vara jämnt delbart med tre. I annat fall tilldelas båtarna i de grupper som seglat en segling mindre sin medelpoäng i de seglingar som resp. båt räknas som tävlande i.

c) **Final, Semifinal och Kvartsfinal:** Med utgångspunkt från Kvalserien, går platserna 1–5 direkt till Finalen. Platserna 6–11 går direkt till Semifinal och platserna 12–18 går till Kvartsfinal.

Kvartsfinalen seglas om det blir 6 startande och avgörs i en enda segling. Vinnare i Kvartsfinalen avancerar upp till Semifinal. **Semifinalen** avgörs i en enda segling. Vinnaren i Semifinalen avancerar upp till Final.

Till Finalen tar finalisterna med sig Kvalserieresultatet som ingångsplacering. Den båt som avancerat från Semifinalen går in med 6 poäng.

d) **Kvalomgång och finaldeltagande:** Kvalserien seglas i rak serie med en borträknad segling per fem genomförda. Efter kvalseglingarna seglar de sex bäst placerade båtarna final enligt nedan.

e) **Final och slutresultat:** Finalen avgörs i två seglingar där ingen får räknas bort. Detta avgör slutresultatet för de 6 första. Övriga får sitt slutresultat baserat på kvalserien.

8. **Kappseglingsområde:** Kappseglingarna genomförs på vattnet närmast utanför Kullaviks hamnpir. Icke tävlande (pausande) båtar ska vistas utanför kappseglingsområdet och får aldrig i något avseende störa de kappseglande båtarna.

9. **Banan** (se Banexempel på sista sidan där kryssmärket (märke 1) normalt rundas två gånger om babord):

Bana A har krysstart med start-/mållinje vid märke 3. Första undanvinden utgörs av två slörbogor till/från märke 2, med en slörvinkel på ca 60°. Övriga undanvind(ar) utgörs av läns direkt mellan märke 1 och märke 3 (eller mål).

Bana B har start-/mållinje med sträckbog till/från kryssmärket (märke 1), där startsträckan kan bli antingen en styrbords- eller en babordsbog:

Vid styrbordsstart: Märke 1 rundas om styrbord inför målgång.

Vid babordstart: Märke 1 rundas om styrbord efter startsträckan.

Vimpel nr. 3 anger att banan seglas så många varv att kryssmärket rundas tre (3) gånger.

Kappseglingskommittén försöker anpassa banan så att en kappsegling tar ca 12–20 minuter att segla.

10. **Märken:** Kryssmärke = Märke 1 (Gul cylinderboj, Länsport = Märke 2 och Märke 3 (vita klotbojar)

a) **Banändring:** Alla märken kan justeras något under pågående segling. Detta görs i så fall innan första båt påbörjar det justerade banbenet.

Ett beslut om ändrad bantyp signaleras genom att flagga L hissas tillsammans med en ljudsignal. Det framgår av start-/mållinjens placering relativt vinden om det är Bana A (krysstart) eller Bana B (sträckbogsstart).

b) **Beröring av märke:** Alla märken får beröras men de ska lämnas på rätt sida om båten. Det är förbjudet att bära av från märken i syfte att driva båten framåt. Om märket flyttas kan ansvarig båt diskvalificeras från seglingen.

11. **Starten:** Bana A: Startlinjen begränsas av märke 3 och en schackrutig racing-flagga på startfartyget.
Bana B: Startlinjen begränsas av två stänger med schackrutiga racing-flaggor; en på startfartyget och en på flaggprick.



a) Varningssignal Flagga 4+3+2+1 + en ljudsignal 4 minuter till start
Förberedelse signaler Flagga 4, 3, 2 tas bort + en ljudsignal 3, 2, 1 minut(er) till start
Startsignal Flagga 1 tas bort + en ljudsignal

b) **Skärpt 1-minutsregel – Flagga I;** hissas med en ljudsignal (KSR 30.1). Båt som under sista minuten befinner sig inom triangeln; startlinjens begränsningsflaggor och märke 1, måste återvända till rätt sida av linjen runt någon av startflaggorna. Annars räknas båten som diskvalificerad.

c) **Skärpt 1-minutsregel – Flagga Z;** hissas med en ljudsignal (KSR 30.2). Samma som b), men med 20% poängtillägg när båt återvänt runt en startflagga.



d) **Allmän återkallelse:** Två ljudsignaler tillsammans med första likhetstecknet. Allmän återkallelse kan innebära att föregående startsignal samtidigt utgör ny Förberedelse signal enligt 11a, tillsammans med flaggnummer 3+2+1.

e) **Enskild återkallelse:** En ljudsignal tillsammans med flagga X. Flaggan tas ned när samtliga enskilt återkallade båtar startat korrekt, eller då samtliga startande rundat märke 1. Om möjligt ropas numret på felaktigt startande ut via högtalare. I finalseglingar kan felaktigt startande båtar plockas av banan genom domarens försorg.

f) **Målgång och nästa start:** Sista båt i mål får ljudsignal, vilket normalt även utgör ny Förberedelse signal (2 minuter) inför nästa segling enligt 11a, tillsammans med flaggnummer 2+1.

g) Båt som ej startar inom 2 minuter efter sin startsignal räknas som icke startande. Detta ändrar KSR 35.

12. **Mållinje:** Samma begränsningsmärken som för startlinjen (se punkt 11).

13. **Tidsbegränsning:** Maximtiden för första båt i mål är 30 minuter. Seglingsnämnden kan avbryta seglingen före maximitidens utgång, tex om vinden är mycket svag eller vridit mer än 40°. Ett sådant beslut ger inte rätt till gottgörelse.

a) Båt som inte har gått i mål fem (5) minuter efter den första båten anses ha utgått.

14. **Protester och ansökningar om gottgörelse:** Addendum Q gäller, vilket betyder att seglarna tar ett stort ansvar och att domaren dömer enväldigt på vattnet.

a) Seglingarna genomförs med grundläggande regeln "Ärlig segling" i fokus, dvs. alla som råkar begå ett regelbrott förväntas själva gottgöra detta genom att ta ett 360°-straff.

b) Domaren uppmärksammas om en upplevd regelförseelse med tydligt anrop "PROTEST" med en uppsträckt knuten näve som växelvis pekar mot den felande båten.

c) Domarna dömer direkt enligt följande flaggsignaler tillsammans med visselsignal:



GRÖN/VIT Domaren friar efter protestsignal enligt 14b.



RÖD Båt som pekas ut av domaren ska snarast möjligt ta två 360°-straff i följd. Om straffet anses vara för mildt i förhållande till förseelsen, kan ytterligare 360°-bestraffningar utdelas för samma incident.



SVART Båt som pekas ut av domaren är då diskvalificerad och ska snarast möjligt utgå ur seglingen.

15. **Poängberäkning:** Enligt lågpoängssystemet.

a) Vid lika poäng i kvalserien ska bästa enskild(a) placering(ar) avgöra.

b) Vid lika poäng i finalserien ska bästa placering från kvalserien avgöra.

c) Båtar som inte har nått finalen placeras på plats 7 och uppåt i enlighet med deras placering i kvalserien.

d) SuperCup-regattan räknas som genomförd oavsett om finalseglingar har kunnat genomföras eller inte, förutsatt att minst en segling i varje grupp har fullföljts.

16. **Priser:** Prisutdelning sker på land så snart alla tävlande är tillgängliga på land.

17. **Säkerhet**

a) Tävlande som lämnat land ska ha på sig personlig flytutrustning. Den här regeln gäller inte vid kortvarigt byte eller justering av kläder eller personlig utrustning eller när den tävlande befinner sig i hamn eller under däck. Våt- och torrdräkter är inte personlig flytutrustning. Detta ändrar KSR 40. En båt som bryter mot den här regeln kan varnas eller straffas på det sätt som domarna finner lämpligt DP.

b) När vattentemperaturen understiger +14°C ska tävlande ha på sig kläder som ger gott skydd mot nedkylning i vatten såsom värmeisolerande vätträkt eller torrträkt.

18. **Regler för stödpersoner**

a) Stödpersoner ska följa Svenska Seglarförbundets säkerhetskodex liksom föreskrifter om smittspridning.

b) Stödperson ska sjösätta, förtöja och ta upp sin farkost (coach-båt) enligt anvisningar från arrangören.

c) Stödperson ska följa KSR 1, 2 och 55 samt inte utsätta en tävlande för risk att bryta mot KSR 41.

d) Under kappsegling får en stödperson inte vara närmare en tävlande än 50 meter, utom när stödpersonen agerar enligt KSR 1.1.