

Seglingsföreskrifter

SSF Version 2026-01-28

GKSS Icebreaker Sprint 2026

18-19 april, Långedrag, Sverige
GKSS Göteborgs Kungliga segelsällskap

Båtklass: Fareast 28R

Tävlingen gäller: Öppen klass Röd Nivå

1. Regler

- 1.1 Kappseglingarna är direktdömda enligt Appendix UF i bilaga A.
- 1.2 Fördelning av besättningar och båtar till omgångar och kappseglingar framgår av kappseglingsschemat i bilaga B.
- 1.3 Båtarna är tillhandahållna och regler för handhavande av båtarna framgår av bilaga C.




2. Ändringar i seglingsföreskrifterna

- 2.1 Ändringar i seglingsföreskrifterna eller kappseglingsschemat anslås på <https://www.sailarena.com/sv/se/club/gkss/gkss-icebreaker-sprint-2026/> senast 10 minuter före varningssignalen för varje kappsegling de berör och kan även meddelas muntligt på vattnet av kappseglingskommittén eller domarna.
- 2.2 Ändringar i tidsprogrammet anslås senast kl 20:00 dagen innan de träder i kraft.

3. Starten

- 3.1 Båtar som är förtöjda får inte kasta loss eller lämna hamnen före klartecken från kappseglingskommittén eller tekniska kommittén.

3.2 KSR 26 ändras enligt följande:

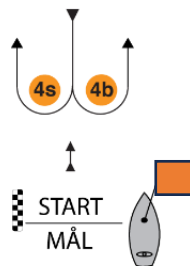
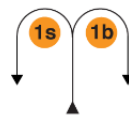
Minuter före startsignalen	Flagga	Ljud	Betydelse
3	Flaggor med siffror visas 	Ett	Varningsignal
2	Flaggor med siffror visas 	Ett	Förberedelsesignal
1	Flagga med siffra visas 	En lång	Sista minuten
0	Flagga med siffran 1 tas ner	Ett	Startsignal

3.3 En båt som startar mer än tre minuter efter startsignalen räknas som inte startande (DNS).

4. Banan

4.1 Startlinjen är mellan en stång med orange flagga på startfartyget och bansidan av startmärket som är ett robotmärke med svartvit rutigt överdrag

4.2 Banan är en kryss-läns-bana som seglas två varv
Start – 1b/1s – 4s/4b – 1b/1s – Mål. Kryss- och länsgate består vardera av ett orange robotmärke och en gul cylinderboj.



- 4.3 Om signalflagga T visas före eller tillsammans med varningssignalen seglas banan tre varv. Start – 1b/1s – 4s/4b – 1 b/1s – 4s/4b – 1b/1s – Mål.
- 4.4 Mållinjen är mellan en stång med en orange flagga på målfartyget och bansidan av målmärket ett robotmärke med svartvit rutigt överdrag.
- 4.5 Kappseglingsskommittén ska försöka anpassa banan så att en kappsegling tar ca tolv minuter att segla.
- 4.6 Innan första båt har påbörjat banbenet kan ett rundningsmärke flyttas utan att signaleras. Det här ändrar KSR 33.
- 4.7 En båt som inte går i mål inom tio minuter efter det att den första båten som seglat banan gått i mål, räknas som om den inte gått i mål (DNF). Det här ändrar KSR 35.
- 4.8 Banbegränsningen är en tänkt linje från hörnet på GKSS pir, genom den gröna pricken SV Polismästaren, vidare genom den gröna pricken V Ullbåden, till piren N Västerberget, se Bilaga E. Ingen del av en båts skrov får passera denna linje. En båt kan inte protestera för brott mot den här regeln, men domarna kan agera enligt Appendix UF3.4(a)

5. Båtar, segelsättning och haveri

- 5.1 Kappseglingsskommittén bestämmer vilka båtar och vilken utrustning som ska användas för varje omgång. Beslutet kan meddelas muntligen av kappseglingsskommittén eller domarna.
- 5.2 Kappseglingsskommittén bestämmer vilka segel som ska användas. Följande signaler visas på startfartyget för att ange segelsättning: Om kappseglingsskommittén beslutar om ett rev i storseglet, meddelas detta även muntligen och åtgärden utförs av seglarna med stöd av Båtmek.

Signalflagga	Segelsättning
Ingen signal	Stor, fock, gennaker
D	Stor, fock
E	Stor med rev, fock, gennaker
D+E	Stor med rev, fock

- 5.3 Om Kappseglingsskommittén beslutar att starta en kappsegling med färre båtar än enligt kappseglingsschemat, ska den eller de besättningar som är tilldelade en utebliven båt ges en genomsnittlig poäng baserad på tidigare genomförda kappseglingar eller enligt protestkommitténs beslut.

- 5.4 Om endast en kappsegling har genomförts när en omgång måste avslutas, stryks den kappseglingen.

Bilaga A – Appendix UF

DR21-04 APPENDIX UF DIREKTDÖMD FLEETRACING

Utgåva Sprinttävling

Version: februari 2025 (svensk översättning 2025-07-03)

UF1 ÄNDRINGAR AV DEFINITIONERNA, REGLERNA I DEL 1 OCH 2 SAMT REGEL 70

UF1.1 Lägg till i definitionen *Tillbörlig kurs*: "En båt som tar ett straff eller manövrerar för att ta ett straff seglar inte *tillbörlig kurs*."

UF1.2 Lägg till i regel 2: "En båt som *kappseglar* behöver den inte ta något straff, om inte domarna signalerar ett straff."

UF1.3 Lägg till ny regel 7 i del 1:

7 SENASTE LÄGET DOMARNA ÄR SÄKRA PÅ

Domarna kommer att förutsätta att en båts läge, eller båtens förhållande till en annan båt, inte har förändrats förrän domarna är säkra på att det har förändrats.

UF1.4 Numrera om texten i regel 14 till 14.1 och lägg till:

14.2 När det är kontakt som orsakar skada eller när domarna beslutar att en båt har brutit mot regel 14 och orsakat skada kan de, utan förhandling, ge ett poängstraff till en båt som var inblandad i händelsen. Minimistraffet som ska tillämpas i sådan händelse är 4 poäng.

14.3 När det är kontakt mellan skrov och roder, samt bogspröt, pulpit eller mantågsstötta om sådana finns, kan domarna utan förhandling besluta att ge ett poängstraff om 2 poäng till en båt som straffades i händelsen. Domarna kan också ge andra båtar i händelsen ett poängstraff om 1 poäng om de anser att dessa båtar bidrog till kontakten.

UF1.5 När regel 20 tillämpas ska följande armsignaler visas utöver anropen:

- a) för "Plats att stagvända", upprepade gånger tydligt peka mot lovart och
- b) för "Stagvänd själv", upprepade gånger och tydligt peka på den andra båten och sedan rikta armen åt lovart.

UF1.6 Regel 70.1 ersätts med: En *part* i en förhandling kan enbart överklaga protestkommitténs beslut eller dess handläggning, men inte fastställda fakta, enligt regel 69 till den nationella myndigheten, förutom när regel 70.3 gäller.

UF1.7 Regel 70.2 stryks.

UF2 ÄNDRINGAR AV ANDRA REGLER

UF2.1 Regel 28.2 ändras till:

28 SEGLA BANAN

28.2 En båt får rätta alla fel som gäller att *segla banan*, förutsatt att den inte har rundat nästa *märke* eller skurit mållinjen för att *gå i mål*.

UF2.2 Regel 31 ändras till:

31 BERÖRA ETT MÄRKE

När en båt *kappseglar* får varken besättning eller någon del av en båts skrov eller roder, samt bogspröt om sådant finns, beröra ett start*märke* innan den *startar*, ett *märke* som inleder, begränsar eller avslutar ett banben som båten seglar på eller ett mål*märke* sedan den har *gått i mål*. Dessutom ska en båt som *kappseglar* inte beröra en funktionärsbåt som också är ett *märke*.

UF3 PROTESTER PÅ VATTNET OCH STRAFF

UF3.1 Regel 44.1 ändras till: En båt får ta ett straff om den kan ha brutit mot en eller flera regler i del 2 (utom regel 14 när den har orsakat personskada eller allvarlig sakskada), regel 31 eller regel 42 medan den *kappseglar*. Men

- a) när en båt som kan ha brutit mot en regel i del 2 och regel 31 i samma händelse behöver inte ta straffet för att ha brutit mot 31.
- b) om båten orsakade personskada eller allvarlig sakskada, eller trots att den tagit ett straff fått en betydande fördel i kappseglingen eller serien genom sitt brott, är straffet att utgå."

UF3.2 Ett straff i regel 44 är ett ensvängsstraff.

UF3.3 Protester på vattnet från båtar och straff

- a) När en båt *kappseglar* kan den protestera mot en annan båt för brott mot en regel i del 2 (förutom regel 14) i en händelse den var inblandad i, regel 31 eller regel 42, genom att tydligt visa en röd flagga vid första rimliga tillfälle för varje. Båten ska ta ner flaggan före det att, eller så snart som möjligt efter att en som var inblandad frivilligt har tagit ett straff eller efter en domares beslut.
- b) En båt som protesterar enligt regel UF3.3a har inte rätt till förhandling. I stället kan en båt som var inblandad i händelsen frivilligt ta ett straff. En domare kan straffa en båt som har brutit mot en regel och inte blivit frikänd om inte båten frivilligt tog ett straff.

UF3.4 Straff och protester initierade av domare

- a) När en båt:
 - 1) bryter mot regel 31 och inte tar ett straff,
 - 2) bryter mot regel 42,
 - 3) trots ett straff har fått en fördel,

- 4) har visat brist på sportsmannaanda eller
- 5) inte följer regel UF3.6

får en domare straffa en båt utan protest från en annan båt genom att signalera enligt regel UF3.5b eller UF3.5c. Om en båt får ett straff enligt regel UF3.4a5 för att den inte har tagit ett straff eller inte gjort det på rätt sätt, tas det ursprungliga straffet bort.

- b) En domare som beslutar, baserat på egna observationer eller rapport från vilken källa som helst, att en båt kan ha brutit mot en regel, men inte regel UF3.6, regel 28 eller en regel som nämns i regel UF3.3a, kan informera protestkommittén för åtgärd enligt regel 60.1. Men en domare informerar inte protestkommittén om ett påstått brott mot regel 14 som inte har orsakat sak- eller personskada.
- c) När en båt inte följer regel UF2.1 (regel 28.2) ska en domare diskvalificera den enligt regel UF3.5c.

UF3.5 Domarsignaler

En domare kommer att signalera beslut enligt följande:

- a) en grön och vit flagga med en lång ljudsignal betyder "Inget straff".
- b) en röd flagga med en lång ljudsignal betyder "Ett straff har utdelats eller är utestående". Domaren kommer att anropa eller signalera för att identifiera varje sådan båt.
- c) en svart flagga med en lång ljudsignal betyder "En båt är diskvalificerad". Domaren kommer att anropa eller signalera för att identifiera båten som är diskvalificerad.

UF3.6 Utdelade straff

- a) En båt som straffas enligt regel UF3.5b ska ta ett straff.
- b) En båt som är diskvalificerad enligt regel UF3.5c ska snarast lämna banområdet.

UF4 KAPPEGLINGSKOMMITTÉNS ÅTGÄRDER

UF4.1 Efter att båtar har gått i mål kommer kappseglingsskommittén att informera de tävlande om resultatet via radio på VHF kanal som anges i seglingsföreskrifterna.

UF5 PROTESTER, ANSÖKNINGAR OM GOTTGÖRELSE, ÖVERKLAGANDEN, ANDRA ÅTGÄRDER

UF5.1 Inga åtgärder av något slag får vidtas på grund av domarnas agerande eller brist på agerande.

UF5.2 En båt som avser:

- a) protestera mot en annan båt enligt en annan regel än regel UF3.6, regel 28 eller en regel som anges i regel UF3.3a,

- b) protestera mot en annan båt enligt regel 14 om det var kontakt som orsakade sak- eller personskada,
- c) ansöka om gottgörelse

behöver inte visa en röd flagga eller ropa protest och ska anropa kappseglingsskommittén på VHF inom två minuter efter målgång.

UF5.3 Kappseglingsskommittén ska snarast informera protestkommittén och varje båt som det har protesterats mot, om eventuella protester och begäran om gottgörelse som har gjorts enligt regel U5.2.

UF5.4 Protestkommittén kan protestera mot en båt enligt regel 60.1, men den kommer inte protestera mot en båt för brott mot regel UF3.6 eller regel 28, en regel som anges i regel UF3.3a eller regel 14 om det inte är sak- eller personskada.

UF5.5 Tekniska kommittén kommer bara att protestera mot en båt enligt regel 60.1 när den beslutar att en båt eller personlig utrustning inte följer klassreglerna, regel 50 eller tävlingens regler för hantering av båtar.

UF5.6 Tidsgränsen som anges i regel UF5.2 gäller också för protester enligt regel UF5.4 och 5.5 när sådana protester är tillåtna. Protestkommittén ska utsträcka tidsgränsen om det finns rimlig anledning att göra det.

UF5.7 Förhandlingar

Förutom vid en förhandling enligt regel 69.2

- a) Protester och ansökningar om gottgörelse behöver inte vara skriftliga.
- b) Protestkommittén får informera parterna och kalla till förhandling på det sätt den finner lämpligt och kan meddela detta muntligt.
- c) Protestkommittén får inhämta bevisning, hålla förhandling på det sätt den finner lämpligt och kan meddela beslutet muntligt.
- d) Ett beslut från protestkommitténs som ändrar poängen för en eller flera båtar ska meddelas till alla båtar.

UF5.8 Regel 60.5 stryks och ersätts med: "Om protestkommittén beslutar att en båt har brutit mot en regel och inte blev frikänd kan den utdöma straff annat än diskvalificering (inklusive att inte ge något straff). Om en båt har brutit mot en *regel* när den inte *kappseglar*, ska protestkommittén besluta om den ska utdela straff i den kappsegling som kappseglades närmast i tiden för händelsen eller vidta någon annan åtgärd."

UF5.9 Regel 63.7b ändras till "En *part* i en förhandling får inte lämna in en ansökan om att återuppta en förhandling."

UF5.10 Regel 61.4b1 stryks.

Bilaga B – Kappseglingsschema

Kappseglingsschema finns på <https://www.sailarena.com/sv/se/club/gkss/gkss-icebreaker-sprint-2026/>

Delas ut vid registrering

Bilaga C – Handhavande av båtar

C1. Allmänt

C1.1 Kappseglingsskommittén bestämmer vilka båtar och vilken utrustning som ska användas för varje omgång. Beslutet kan meddelas muntligen av kappseglingsskommittén eller domarna.

C1.2 Kappseglingsskommittén bestämmer vilken segelsättning som ska användas.

Följande signaler visas på startfartyget för att ange segelsättning:

Signalflagga	Segelsättning
Ingen signal	Stor, fock, gennaker
D	Stor, fock
E	Stor med rev, fock, gennaker
D+E	Stor med rev, fock

Om kappseglingsskommittén beslutar om ett rev i storseglet, meddelas detta även muntligen och åtgärden utförs av seglarna med stöd av Båtmek.

C1.3 Före varningssignalen eller inom tre minuter efter ett båtbyte, det som är senast, får en båt meddela att den har haveri eller skada på båt eller segel, eller att en besättningsmedlem är skadad, varvid nästa start skjuts upp. Båten ska visa **grön** flagga, meddela via **VHF** till startfartyget och segla nära i lä om startfartyget, ta in både fock och gennaker/spinnaker och stanna där tills den får andra direktiv.

C1.4 Kappseglingsskommittén eller Båtmek beslutar hur mycket tid som ges för reparation. En kappsegling kommer inte att skjutas upp eller annulleras p.g.a. haveri om det inte meddelats enligt C1.3.

C1.5 Förutom när regel 61.4b punkterna 2 eller 3 är tillämpliga, oförmåga att reparera inom tilldelad tid samt haverier eller skador som uppstått efter varningssignalen är inte grund för gottgörelse.

C2. Förbjudna åtgärder

C2.1 Förutom i en nödsituation eller för att förhindra skada eller olycka, eller på direktiv från en domare, är följande förbjudet:

- Gå ombord på en båt utan tillstånd.
- Kasta loss från förtöjningsplatsen innan klartecken erhållits.
- Flytta utrustning som inte används från sin normala förvaringsplats.

- d) Ersätta eller ändra någon befintlig eller tillhandahållen utrustning utan tillstånd.
- e) Använda utrustningen på annat sätt än för vilket den är avsedd.
- f) Justera längden eller spänningen i all stående rigg, förutom häckstagets kontrollina.
- g) Minska spänningen i eventuella mantågslinor.
- h) Montera linor eller trådar i segel, även för att montera tell tales.
- i) Göra markeringar på skrov, däck, segel eller tampar med märkpenna, tejp som lämnar limrester eller märken, samt buntband.
- j) Använda underliks- eller akterlikssträckare (snörp, trimrev) som rev, eller använda revlina som uthal.
- k) Lägga till eller ta bort utväxling eller brytblock på skot.
- l) Använda en vinsch för att justera storskot, akterstag eller kick.
- m) Kontrollera och justera storbommen på annat sätt än med hjälp av storskot och kick när båten seglar dikt bidevind.
- n) Segla båten på ett sådant sätt att en skada uppstår eller förvärras.

C3 Tillåtna åtgärder

C3.1 Det är tillåtet att under kappsegling ha med sig följande ombord (utöver personliga kläder, mat och dryck):

- a) enkla handverktyg
- b) självhäftande tejp, kardborreband och buntband
- c) tamp (elastisk eller annan med max 4 mm diameter)
- d) schacklar och saxpinnar
- e) klocka, tidtagarur
- f) VHF-radio
- g) smartphone
- h) Båtmansstol
- i) Reservflaggor

C3.2 Det är tillåtet att med utrustningen ombord och under kappsegling:

- a) förhindra att linor, segel och skot traslar
- b) förhindra att segel skadas och faller överbord
- c) göra smärre reparationer
- d) kommunicera med och inhämta information från kappseglingsskommittén eller tekniska kommittén

C4 Andra regler då båten kappseglar

C4.1 När båten kappseglar ska besättningen följa KSR 49 avseende placering ombord.

- C4.2 Om båten är utrustad med bogspröt ska detta vara helt intryckt i skrovet, utom när gennakern hissas eller är hissad. Efter att gennakern har tagits ner ska bogsprötet tryckas in så snart som möjligt.
- C4.3 Om bogsprötet är helt eller delvis utdraget när gennakern inte är satt, räknas bogsprötet inte som utrustning i normalt läge vid tillämpning av Kappseglingsreglerna.
- C4.4 En båt kan inte protestera för brott mot C4.1 eller C4.2, men domarna kan agera enligt Appendix UF3.4.

C5 Obligatoriska åtgärder

- C5.1 Besättningen ska efter att ha seglat med båten, lämna en muntlig rapport till Båtmek om eventuell skada, utrustning som saknas eller inställningar som bör göras.
- C5.2 Efter dagens sista kappsegling ska:
- segel packas ihop och förvaras enligt anvisningar från Båtmek.
 - båten städas ur och återställas i samma skick som före dagens första kappsegling
 - båten förtöjas på ett betryggande sätt
- C5.3 Följande utrustning ska alltid finnas ombord:

Följande skall finnas ombord hela tiden under kappsegling.
Avsaknad av dessa skall rapporteras i skaderapporten till Båtmek

Segel och segelutrustning:

- Fock
- Gennaker
- Två vinschhandtag
- Två gennakerskot
- Två fockskot
- Rorkultsförlängare
- Block för respektive segel
- Segelsäckar för respektive segel.

Säkerhetsutrustning;

- Hink med tamp
- Länspump

Övrigt:

- Eventuellt tillhandahållna verktyg
- Fendrar

SI Bilaga E – Banbegränsning

NOTE! This chart is for illustration purposes only and may NOT be used for navigation at any time.



Datum: Måndagen den 13é april.