



Inbjudan

Tävling: Rikskval 1 för Optimistjolle

Datum: Från den 14 till den 16 maj 2021.

Arrangör: Marstrands Segelsällskap, MaSS

1. Regler

- 1.1. Tävlade ska följa den lagstiftning och rekommendationer som utfärdats av regeringen och Folkhälsomyndigheten med anledning av Coronapandemin samt de anvisningar som ges av Svenska Seglarförbundet eller kappseglingskommittén. En tävlade som bryter mot detta kan straffas på det sätt protestkommittén finner lämpligt (DP). KSR 36 gäller inte för brott mot denna regel.
- 1.2. Kappseglingen genomförs i överensstämmelse med reglerna så som de är definierade i Kappseglingsreglerna (KSR) och med Appendix S. Seglingsföreskrifterna består av föreskrifterna i KSR appendix S, Standardseglingsföreskrifter, och kompletterande seglingsföreskrifter som kommer att finnas på den officiella anslagstavlan, vilken är elektronisk och finns på Sailarena.
- 1.3. KSR Appendix P ändras så att P 2.3 utgår och att i P 2.2 ändras "Andra" till "Andra och ytterligare gånger".
- 1.4. Regel 90.3e) gäller för regattan.

2. Villkor för att delta

- 2.1 Tävlade ska vara medlem av en klubb som är ansluten till sin nationella myndighet och vara folkbokförd i Sverige, vara svensk medborgare eller stadigvarande bosatt i Sverige.
- 2.2 Varje tävlade båt ska vara ansvarsförsäkrad.
- 2.3 Tävlade deltar i regattan helt på egen risk. Se KSR 4, Besluta att kappsegla. Den arrangerande myndigheten accepterar inget ansvar för sak- eller personskador som någon råkat ut för i samband med eller före, under eller efter regattan.
- 2.4 När vattentemperaturen understiger +14°C ska tävlade ha på sig kläder som ger gott skydd mot nedkylning i vatten, t.ex. våtdräkt eller torrdräkt.
- 2.5 Tävlade skall ha erlagt medlemsavgift till SOF för innevarande och föregående år.
- 2.6 Tävlade ska ha kvalificerat sig genom SOF´s regler för Rikskval. Av dessa får de seglare som är födda 2010 inte rankas i kvalet och kommer därför att beredas plats på regattan endast om arrangören bedömer att det finns möjlighet med de antalsbegränsningar som antas råda till följd av Coronarestriktioner
Om strängare antalsbegränsning kommer gälla men arrangemanget ändå genomförs, kommer ytterligare information ges om hur antalsbegränsningen ska gå till.
- 2.7 Tävlade måste uppfylla kravet på att vara frisk för att få delta. Vid minsta tecken på sjukdom, ska detta anmälas via SMS till projektledaren 0733-330486 och den tävlade ska omgående lämna tävlings- och landområdet.

3. Anmälan

- 3.1 Anmälan sker i enlighet med Optimistjolleförbundets anmälningsförfarande för Rikskval. Anmälan ska göras senast 30 april via länk från Sailarena eller SOFs hemsida. Seglare födda 2010 meddelas den 5 maj om de kan få plats på regattan. Anmälningsavgiften ska vara betald senast den 10 maj.
[Rikskval Optimist \(sailarena.com\)](http://Rikskval.Optimist(sailarena.com))
[Optimistjolleförbundet \(svensksegling.se\)](http://Optimistjolleförbundet(svenskseglings.se))

4. Registrering och besiktningskontroll

- 4.1 Registrering ska göras elektroniskt enligt instruktion som kommer ges på Sailarena
- 4.2 Mätbrev (measurement certificate) ska kunna visas upp innan en båt kappseglar.

- 4.3 Tävlände som fyller 12 år under 2021 ska i enlighet med Svenska Seglarförbundets föreskrift i KSR Appendix S inneha giltig tävlingslicens.
- 4.4 En båt eller utrustning kan när som helst besiktigas avseende överensstämmelse med reglerna. På vattnet kan kappseglings- och/eller tekniska kommittén instruera en båt att omedelbart bege sig till en föreskriven plats för besiktning.
- 4.5 Skadad eller förlorad utrustning får inte ersättas utan skriftligt tillstånd från kappseglingskommittén. Begäran om det ska göras till kappseglingskommittén vid första möjliga tillfälle.
- 4.6 Under regattan tillämpas specialrutiner för ut- och incheckning på vattnet. Dessa kommer beskrivas mer i detalj i seglingsföreskrifterna
- 4.7 Kontrollmätning/besiktning
Kappseglingskommittén/domare kan komma att göra stickprovskontroller på vattnet efter målgång för att kontrollera tävlandens säkerhetsutrustning. Om säkerhetsutrustningen inte uppfyller de krav som anges i klassreglerna och som har intygats i Rorsmansdeklarationen resulterar detta i att tävlanden vid första tillfället ges en varning. Vid vardera efterföljande kontroll som utvisar att säkerhetsutrustningen är bristfällig tilldelas tävlanden två (2) extra poäng (DIP) att addera till resultatet i närmast avslutad delsegling.
- Kappseglingskommittén/domare kan även komma att göra stickprovskontroll i nära anslutning till målgång för att kontrollera att seglet sitter inom mätmärket på masten såsom krävs enligt klassreglerna. Om sådan kontroll utvisar att seglet inte sitter inom mätmärket skall tävlanden tilldelas fem (5) extra poäng (DIP) att addera till resultatet i närmast avslutad delsegling.

5. Tidsprogram

Starten kan komma att delas upp i olika fleet. Även ut- och insegling sker i så fall gruppvis. Exakt schema beslutas när antalet anmälningar har inkommit och när gällande Corona-riktlinjer för tävlingsdagarna är kända.

- 5.1 **Torsdagen den 13 maj**
Kl 17-21 Sjösättning följbåtar.

Fredagen den 14 maj

Fram till kl 08.30 Sjösättning följbåtar

Kl. 08:00 Senaste tid att registrera sig elektroniskt

Kl. 08:30 Coachmöte digitalt och/eller vid plats som anges på officiell anslagstavla

Kl. 10:30 Första start

Lördagen den 15 maj

Kl. 08:30 Coachmöte digitalt och/eller vid och/eller vid plats som anges på officiell anslagstavla

Kl. 10:30 Första start

Söndagen den 16 maj

Kl. 08.30 Coachmöte digitalt och/eller vid och/eller vid plats som anges på officiell anslagstavla

Kl. 10:30 Första start

Ingen kappsegling påbörjas efter kl.15.00 på söndagen.

Prisutdelning sker snarast efter söndagens seglingar och när eventuella protester är avklarade.

5.2 9 kappseglingar är planerade

6. Genomförande

6.1 Kappseglingarna kan, beroende på antal anmälda och på vilka Corona-riktlinjer som gäller vid genomförandet, komma att genomföras i flera fleet som sätts samman för varje dags seglingar.

Formatet för fleet-indelning och fleet-schema beskrivs i de kompletterande seglingsföreskrifterna.

6.2 För att undvika trängsel och smittspridning kommer varje tävlande bli tilldelad en jolleuppställningsplats och en sjösättningsramp. Detta meddelas via Sailarena senast två dagar före regattastart. Denna indelning gäller under hela regattan.

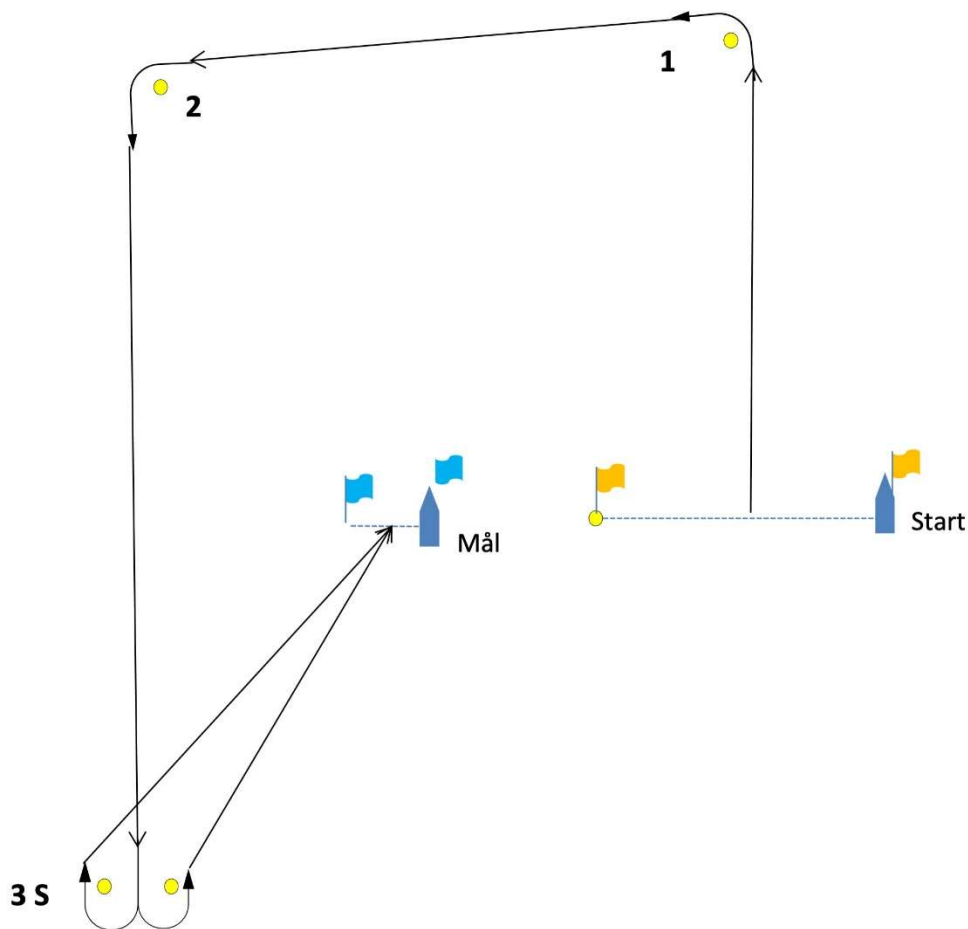
6.3 Den tävlande med sin båt och utrustning samt en (1) stödperson är de enda som får vistas vid angiven jolleuppställningsplats. Vid sjösättning ska sjösättningsområdet inklusive rampen, endast beträdas av de tävlande. Arrangörens funktionärer hjälper till med sjösättning och karror. Tävlande och stödperson får inte besöka andra sjösättningsområden än det tilldelade.

7. Kappseglingsområde

7.1 Kappseglingarna genomförs i vattenområdet runt Marstrand. Se bifogat sjökort med alternativa banområden.
Notera att seglarna kommer att tilldelas olika uppställningsplatser och sjösättningsområden/-rampor på landområden som kan vara utspridda på både Marstrandsön och Koön. Se översiktsskiss och detaljskisser i bilagor

8. Banan

8.1 Banan är en modifierad VM bana enligt SOF:s tävlingsbestämmelser.



9. Protester och straff

9.1 KSR Appendix P gäller. (Se ändring Inbjudan 1.3)

9.2 KSR Appendix T1 gäller.

10. Poängberäkning

10.1 Lågpöängsystemet i KSR Appendix A gäller med den avvikelser att vid tre eller färre kappseglingar räknas samtliga.

10.2 I KSR Appendix A5.1 ersätts "anmälda till serien" med "antalet båtar i den kappsegling som har flest antal båtar berättigade att starta".

10.3 Om grupperna har seglat olika många kappseglingar när ett sammanlagt resultat ska räknas ut så tas de senast genomförda kappseglingarna bort tills alla grupperna har lika många genomförda kappseglingar.

- 10.4 Regattan kommer att ha en egen resultatlista. SOF räknar samman totalt resultat för kvalserien när alla ingående seglingar är gjorda
- 10.5 Regel 90.3e) gäller för regattan

11. Priser

- 11.1 Priser kommer att delas ut till var 5:e anmäld till regattan. För rikskvalsserien delas priser ut enligt SOF tävlingsreglemente.

12. Regler för stödpersoner

- 12.1 Stödpersoner ska följa Svenska Seglarförbundets säkerhetskodex.
- 12.2 Stödperson ska sjösätta, förtöja och ta upp sin farkost (coach-båt) samt parkera trailer enligt anvisningar från arrangören. (Se bilaga) Samtliga följesbåtar och coachbåtar ingår i säkerhetsorganisationen. VHF radio ska därför finnas ombord.

Ansvarig stödperson ombord ska registrera sin följesbåt elektroniskt. För sjösättning och/eller förtöjningsplats tas ut en avgift på 200 kr. Betalning och registrering görs via Swish 0733-330486. Ange namn och mobilnummer för stödperson, båttyp/kännetecken samt "VHF finns".

- 12.3 Stödperson ska följa KSR 1, 2 och 55 samt inte utsätta en tävlande för risk att bryta mot KSR 41.
- 12.4 Under kappsegling får en stödperson inte vara i de avgränsade områdena som kommer att anslås på den officiella anslagstavlan.
- 12.5 Under kappsegling får en stödperson inte vara närmare en tävlande än 50 meter eller på ban-sidan av begränsningsbojar om sådana finns.
- 12.6 När någon klass eller fleet är i startsekvensen (från varningssignal till startsignal) får en stödperson inte vara närmare startlinjen och dess förlängning än 100 meter.
- 12.7 En stödperson som framför båt skall iaktta försiktighet, så att hen inte påverkar någon kappseglande båt (t.ex med svall).
- 12.8 När en stödperson agerar enligt KSR 1.1 gäller inte 12.3-12.7.
- 12.9 En stödperson som är funktionär i kappseglingsskommittén eller tekniska kommittén får bryta mot 12.1-12.7 i den utsträckning det behövs för att utföra funktionärsuppgifterna.

12.10 En stödperson som visar tecken på sjukdom ska omgående avlägsna sig från tävlings- och landområdet, med hänsyn till Covid 19.

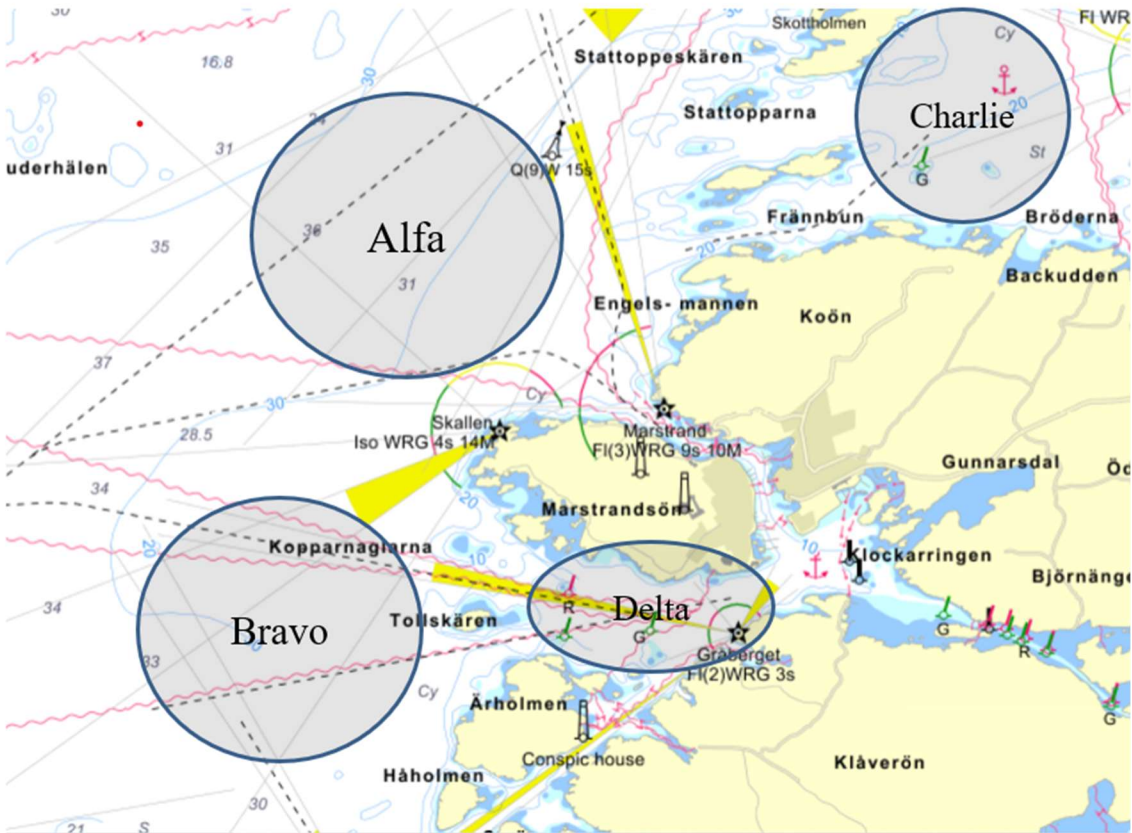
Datum: 2021-04-19 ver 1.8

SL: Petter Vedin

PL: Kristina Hedström

Huvuddomare: Anders Rydlöv

Banområden



Planerade uppställnings- och sjösättningsplatser



1. **Muskeviken**, MSS slip. Uppställning jollar, sjösättningsramp. Sjösättning coachbåtar, samt förtöjning på anvisade bryggplatser i viken
2. **Hedvigsholmen** Uppställning jollar. Flytbryggor med två sjösättningsramper (syns ej på kartan). Sjomack. Café.
3. **Strandverket**. Uppställning jollar, sjösättningsramp. OBS, går ej att köra bil hit. Jollen kan fraktas på kärra på färjan och promenad längs kajen. Gästhamnsbryggor finns nära för förtöjning av ribbar.
4. **Trailerparkering** – bakom Rutgersson
5. **Återsamlingsplats vid eventuell krissituation** - Gamla lotsbryggan

Bilparkeringar finns på flera ställen, se skyltar

Det är inte möjligt att parkera i Muskeviken under detta rikskval. Avlastning av jollar sker endast på tilldelade platser (se skiss).

Toaletter:

Parkeringen vid brandstationen

Muskeviken – 2 st

Servicehuset i gästhamnen

Tävlingsexpeditionen kommer troligen inte att kunna besökas fysiskt, förutom vid protestförhandling, utan all kommunikation sker elektroniskt. Mobilnummer som kan användas för frågor (SMS el samtal) är följande:
Tävlingsledare: 0733-330486
Säkerhetsledare: 0768-581227
Seglingsledare: 0705-644488

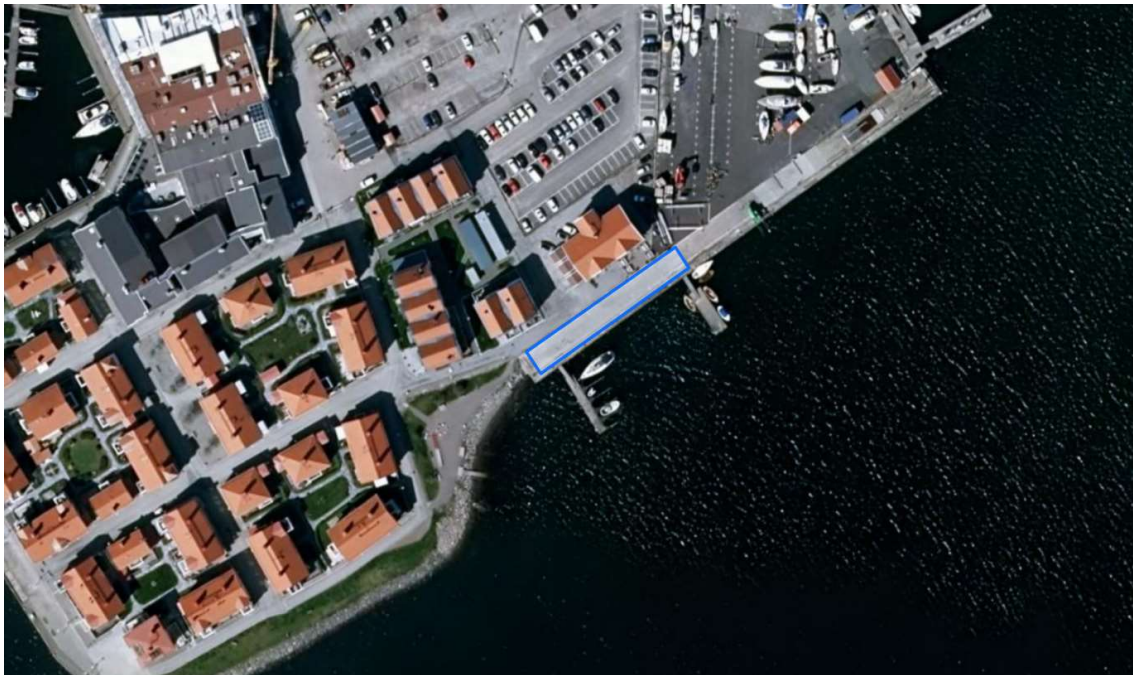
Sjösättning motorbåtar görs på slipen i Muskeviken. Följ skyltar mot MSS slip (se skiss nedan för infart/utfart). Förtöjning görs enligt instruktion från funktionär på ledig "grönmarkerad hamnplats" på brygga i Muskeviken alternativt vid de andra sjösättningsställena enligt ovan. En kostnad per följebåt för sjösättning och bryggplats kommer tas ut. Se även 12.2 i inbjudan

Sjösättning får endast göras torsdag kväll, fredag innan 8.30 och efter 10.30. Ingen sjösättning eller upptagning då tävlande är vid sina jollar i Muskeviken. Bommen kommer vara öppen bara när rampen får användas.



Djuphavskajen, Hedvigsholmen Koön – 400 m²

Uppställning jollar. Flytbryggor med två sjösättningsramper (syns ej på kartan).



Strandverket, Marstrandsön – 1.000 m²

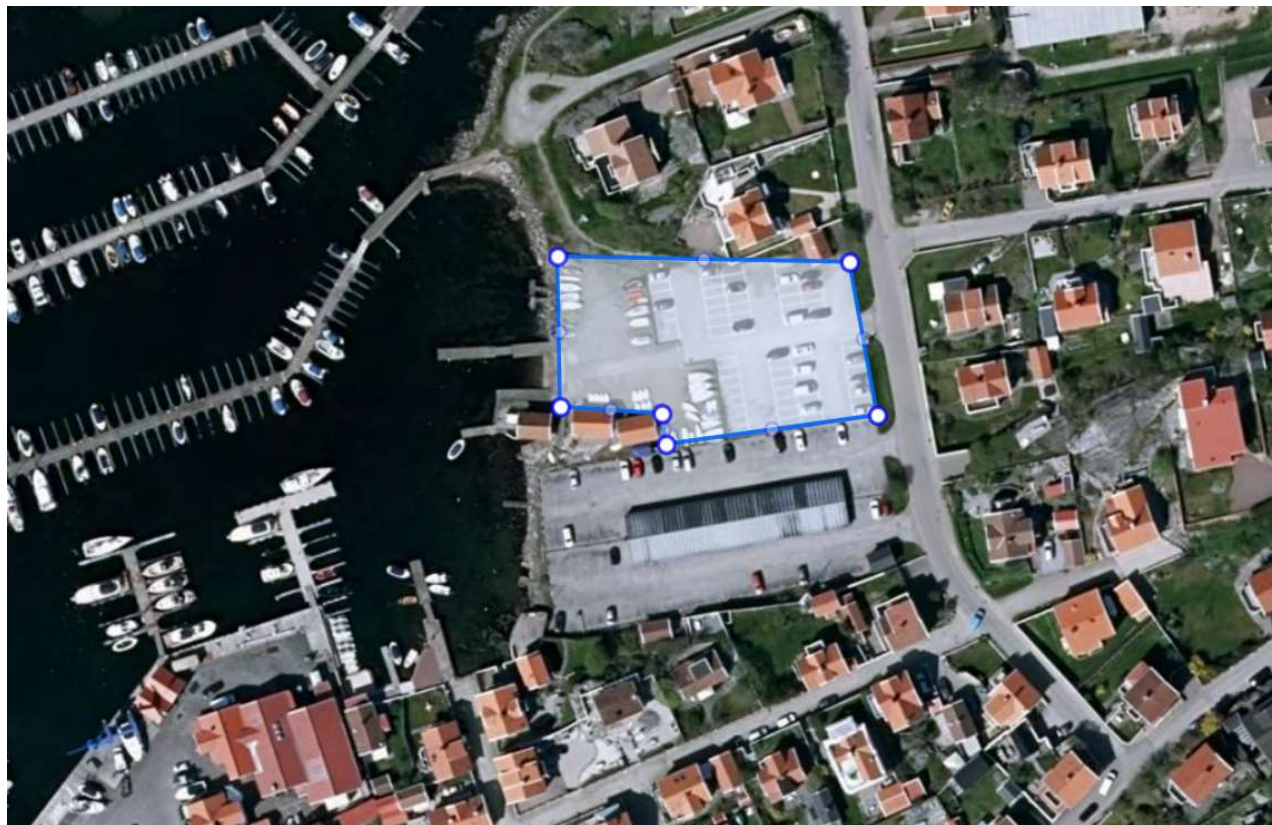
Uppställning jollar, sjösättningsramp.

OBS, går ej att köra bil hit. Jollen kan fraktas på kärra på färjan och promenad längs kajen. Gästhamnshöjningar finns nära för förtöjning av ribbar.



Muskeviken – 2.600 m²

MSS slip. Uppställning jollar, sjösättningsramp.
Sjösättning coachbåtar, samt förtöjning på anvisade bryggplatser i viken



Boende, restauranger, båtaffärer m.m.: se www.marstrand.se

Logi - förslag

På Koön:

Marstrands Havshotell, uppge kod Optimist2021 för specialerbjudande

Telefon: [0303-24 02 00](tel:0303-240200)

Hemsida: <https://www.marstrands.se/>

Marstrands familjecamping

Telefon: [0303-60584](tel:0303-60584)

Hemsida: www.marstrandscamping.se

På Marstrandsön:

Grand Hotel,

Telefon: [0303-60322](tel:0303-60322)

Hemsida: www.grandmarstrand.se

Villa Maritime,

Telefon: [0303-61025](tel:0303-61025)

Hemsida: <http://www.villa-maritime.se>

Carlstens soldathotell (fästningen)

Telefon: [0303-60265](tel:0303-60265), [0709-995074](tel:0709-995074)

Hemsida: www.carlstenssoldathotell.se

Hotell Nautic

Telefon: [0303-61030](tel:0303-61030)

Hemsida: www.nautichotell.se