



## SEGLINGSFÖRESKRIFTER

### Stadshusregattan Women On Water

**Datum:** 17 – 18 juni 2023  
**Plats:** Stockholms Stadshus, Riddarfjärden  
**Båtklass:** Tillhandahållna båtar  
**Arrangör:** Kungl Svenska Segel Sällskapet (KSSS) i samarbete med Svenska Seglarförbundet (SSF)

#### 1. Regler

- 1.1 Kappseglingarna direktdöms enligt Appendix UF i bilaga A.
- 1.2 Fördelning av besättningar och båtar till omgångar och kappseglingar framgår av kappseglingsschemat i bilaga B.
- 1.3 Båtarna är tillhandahållna och regler för handhavande av båtarna framgår av bilaga C.




#### 2. Ändringar i seglingsföreskrifterna och annan information

- 2.1 Ändringar i seglingsföreskrifterna eller kappseglingsschemat anslås på regattan i Sailarena senast 10 minuter före varningssignalen för varje kappsegling de berör och kan även meddelas muntligt på vattnet av kappseglingskommittén eller domarna samt via WhatsApp.
- 2.2 Ändringar i tidsprogrammet anslås senast kl 20:00 dagen innan de träder i kraft.
- 2.3 Kappseglingskommittén kommer när det är möjligt och lämpligt att sända information om bana, starttider, säkerhet m.m. på VHF kanal 77.
- 2.4 Flaggssignaler visas inte på land. När startfartyget är förtöjt i hamn framgår start av nästa kappsegling av seglingsföreskrifterna eller den officiella anslagstavlan.

#### 3. Starten

- 3.1 Båtar som är förtöjda får inte kasta loss eller lämna hamnen före klartecken från kappseglingskommittén eller tekniska kommittén.

### 3.2 KSR 26 ändras enligt följande:

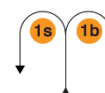
Minuter före startsignalen	Flagga	Ljud	Betydelse
3	Flaggor med siffrorna  visas	Ett	Varningssignal
2	Flaggor med siffrorna  visas	Ett	Förberedelsesignal
1	Flagga med siffran  visas	En lång	Sista minuten
0	Flagga med siffran 1 döljs	Ett	Start

3.3 En båt som inte startar inom tre minuter efter sin startsignal räknas som inte startande (DNS).

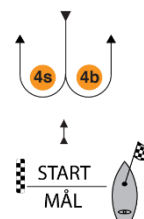
## 4. Banan

4.1 Startlinjen och mållinjen är mellan en stång med en schackrutig flagga på startfartyget och en stång med en schackrutig flagga på ett robotmärke.

4.2 Banan är en kryss-läns-bana som seglas två varv  
Start - 1b/1s - 4s/4b - 1b/1s – Mål. Rundningsmärkena är röda och gula robotmärken.



4.3 Om signalflagga T visas före eller tillsammans med varningssignalen seglas banan tre varv. Start - 1b/1s - 4s/4b - 1b/1s - 4s/4b - 1b/1s - Mål.



4.4 Kappseglingskommittén ska försöka anpassa banan så att en kappsegling tar ca elva minuter att segla.

4.5 Innan första båt har påbörjat banbenet kan ett rundningsmärke flyttas utan att signaleras. Det här ändrar KSR 33.

4.6 En båt som inte går i mål inom tio minuter efter det att den första båten som seglat banan gått i mål, räknas som om den inte gått i mål (DNF). Det här ändrar KSR 35.

4.7 Kappseglingskommittén kan komma att placera ut röda och orange bojar för att begränsa banan eller markera ett förbjudet område. Området räknas som hinder. Ingen del av en båts skrov får passera en tänkt linje mellan två sådana bojar. En båt kan inte protestera för brott mot den här regeln, men domarna kan agera enligt Appendix UF3.4.

## Bilaga A – Appendix UF

### Utgåva Allsvenskan Segling

Version: 2022-06-28

*Direktdömd fleetracing ska genomföras enligt Kappseglingsreglerna (KSR) med de ändringar som framgår av detta appendix. Kappseglingarna ska vara direktdömda. Regeländringarna i UF1 har godkänts av World Sailing enligt Regulation 28.1.5b under förutsättning att endast angivna alternativ används. Detta appendix gäller bara om det har angetts i inbjudan och är tillgängligt för alla tävlande.*

#### **UF1 ÄNDRINGAR AV DEFINITIONERNA, REGLERNA I DEL 1 OCH 2 SAMT REGEL 70**

**UF1.1** Lägg till i definitionen *Tillbörlig kurs*: "En båt som tar ett straff eller manövrerar för att ta ett straff seglar inte *tillbörlig kurs*."

**UF1.2** Lägg till ny regel 7 i del 1:

#### **7 SENASTE LÄGET DOMARNA ÄR SÄKRA PÅ**

Domarna kommer att förutsätta att en båts läge, eller båtens förhållande till en annan båt, inte har förändrats förrän domarna är säkra på att det har förändrats

**UF1.3** Regel 14 ändras till:

#### **14 UNDVIKA KONTAKT**

14.1 Om det finns en rimlig möjlighet ska en båt:

- a) undvika kontakt med en annan båt,
- b) inte orsaka kontakt mellan båtar, och
- c) inte orsaka kontakt mellan en båt och ett föremål som ska undvikas.

Men en båt med rätt till väg, eller en båt som seglar inom den *plats* eller *märkesplats* som den har rätt till, behöver inte göra något för att undvika kontakt förrän det står klart att den andra båten inte *håller undan* eller *ger plats* eller *märkesplats*.

14.2 När det är kontakt mellan skrov, rigg, bogspröt, roder och mantågsstötta får domarna utan förhandling besluta att ge ett poängstraff på två poäng till en båt som fick ett straff i händelsen. Domarna får också ge andra båtar i händelsen ett poängstraff på en poäng om de båtarna bidrog till kontakten.

14.3 När en kontakt har orsakat skada eller när domarna beslutar att en båt har brutit mot regel 14 och orsakat skada, får domarna utan förhandling ge ett poängstraff till alla båtar som var inblandade i händelsen. Det minsta antalet poäng som ska gälla i en sådan händelse är två poäng.

- UF1.4** När regel 20 tillämpas ska följande armsignaler visas utöver anropen:
- för plats att stagvända upprepade gånger tydligt peka mot lovart, och
  - för "stagvänd själv" upprepade gånger och tydligt peka på den andra båten och vinka med armen mot lovart.

**UF1.5** Regel 70 stryks.

## **UF2 ÄNDRINGAR AV ANDRA REGLER**

**UF2.1** Regel 28.2 ändras till:

### **28 SEGLA BANAN**

28.2 En båt får rätta alla fel som gäller att *segla banan*, förutsatt att den inte har rundat nästa *märke* eller skurit mållinjen för att *gå i mål*.

**UF2.2** Regel 31 ändras till:

### **31 BERÖRA ETT MÄRKE**

När en båt *kappseglar* får varken besättning eller någon del av en båts skrov, bogspröt eller roder beröra ett start*märke* innan den *startar*, ett *märke* som inleder, begränsar eller avslutar ett banben som båten seglar på eller ett *målmärke* sedan den har *gått i mål*. Dessutom ska en båt som *kappseglar* inte beröra en funktionärsbåt som också är ett *märke*.

## **UF3 PROTESTER PÅ VATTNET OCH STRAFF**

**UF3.1** I detta appendix betyder "ett straff" följande:

Ett ensvängsstraff ska tas enligt regel 44.2.

**UF3.2** Den första meningen i regel 44.1 ändras till: "En båt får ta ett straff när den kan ha brutit mot en eller flera regler i del 2 (utom regel 14 när den har orsakat sak- eller personskada), regel 31 eller regel 42 när den *kappseglar*. Men när en båt kan ha brutit mot en regel i del 2 och regel 31 i samma händelse behöver den inte ta straffet för brottet mot regel 31."

### **UF3.3 Protester på vattnet från båtar och straff**

- När en båt *kappseglar*, får den protestera mot en annan båt för brott mot en regel i del 2 (förutom regel 14), regel 31 eller regel 42. Men en båt får bara protestera för brott mot en regel i del 2 i en händelse där den själv var inblandad. För att protestera, ska båten så snart som möjligt ropa "Protest" och tydligt visa en röd flagga. Flaggan ska tas ned före eller så snart som möjligt efter att båten som var inblandad i händelsen frivilligt tog ett straff eller efter en domares beslut.
- En båt som protesterar enligt UF3.3a har inte rätt till en förhandling. Däremot kan en båt inblandad i händelsen erkänna ett regelbrott genom att frivilligt ta ett straff. En domare kan straffa varje båt som bröt mot en regel och inte kunde frikännas, om inte båten frivilligt tog ett straff.

#### UF3.4 Straff och protester initierade av domare

- a) När en båt:
- 1) bryter mot regel 31 och inte tar ett straff,
  - 2) bryter mot regel 42,
  - 3) trots ett straff vinner en fördel,
  - 4) har visat brist på sportsmannaanda,
  - 5) inte följer regel UF3.6 eller inte tar ett straff som en domare har utdelat,
  - 6) inte följer regel UF2.1 (regel 28.2) ska domarna straffa båten enligt regel UF3.5c,

får en domare straffa en båt utan protest från en annan båt. Domaren kan dela ut ett eller flera straff och varje straff signaleras enligt regel UF3.5b, eller diskvalificera båten enligt regel UF3.5c, eller rapportera händelsen till protestkommittén för vidare åtgärd. Om en båt får ett straff enligt regel UF3.4a5 för att den inte har tagit ett straff eller inte gjort det på rätt sätt, tas det ursprungliga straffet bort.

- b) En domare som beslutar, baserat på egna observationer eller rapport från annan källa, att en båt kan ha brutit mot en regel, men inte regel UF3.6, regel 28 eller en regel som nämns i regel UF3.3a, kan informera protestkommittén för åtgärd enligt regel 60.3. Men en domare informerar inte protestkommittén om ett brott mot regel 14 som inte har orsakat sak- eller personskada.

#### UF3.5 Domarsignaler

En domare signalerar beslut enligt följande:

- a) En grön och vit flagga med en lång ljudsignal betyder "Inget straff".
- b) En röd flagga med en lång ljudsignal betyder "Ett straff har utdelats eller är utestående". Domaren anropar eller signalerar för att identifiera varje sådan båt.
- c) En svart flagga med en lång ljudsignal betyder "En båt är diskvalificerad". Domaren anropar eller signalerar för att identifiera båten som är diskvalificerad.

#### UF3.6 Utdelade straff

- a) En båt som är straffad enligt regel UF3.5b ska ta ett straff.
- b) En båt som är diskvalificerad enligt regel UF3.5c ska omgående lämna banan.

#### UF4 KAPPSEGLINGSKOMMITTÉNS ÅTGÄRDER

- UF4.1** När båtarna har gått i mål kommer kappseglingsskommittén att informera de tävlande om resultatet via radio på VHF kanal som anslås på anslagstavlan.

## **UF5 PROTETER, ANSÖKNINGAR OM GOTTGÖRELSE, ÖVERKLAGANDEN, ANDRA ÅTGÄRDER**

**UF5.1** Inga åtgärder av något slag får vidtas på grund av domarnas agerande eller brist på agerande.

**UF5.2** *Den här punkten används inte.*

**UF5.3** En båt som avser:

- a) protestera mot en annan båt enligt en annan regel än regel UF3.6, regel 28 eller en regel som anges i regel UF3.3a,
- b) protestera mot en annan båt enligt regel 14 när det var kontakt som orsakade sak- eller personskada,
- c) ansöka om gottgörelse

ska anropa kappseglingskommittén på VHF inom två minuter efter att sista båt har gått i mål eller utgått.

**UF5.4** Tidsgränsen angiven i regel UF5.3 gäller också för protester enligt reglerna UF5.9, UF5.10 och UF5.11 när sådana protester tillåts. Protestkommittén ska utsträcka tidsgränsen om det finns rimlig anledning att göra det.

**UF5.5** Kappseglingskommittén ska omgående informera protestkommittén om eventuella protester eller ansökningar om gottgörelse som är anmälda enligt regel U5.3.

**UF5.6** Regel 62 stryks.

**UF5.7** De första tre meningarna i 64.2 ändras till: "När protestkommittén beslutar att en båt som är *part* i en förhandling har brutit mot en *regel*, får den utdela andra straff än diskvalifikation eller göra andra poängmässiga åtgärder som den beslutar är lämpligt. Om en båt har brutit mot en *regel* när den inte *kappseglar*, ska protestkommittén besluta om ett straff ska gälla i den kappsegling som ligger närmast i tiden för händelsen eller vidta någon annan åtgärd.

### **UF5.8 Förhandlingar**

Förutom vid en förhandling enligt regel 69.2 gäller följande:

- a) Protester och ansökningar om gottgörelse behöver inte vara skriftliga.
- b) Protestkommittén får informera protesterande och kalla till förhandling på det sätt den finner lämpligt och meddela beslutet muntligt.
- c) Protestkommittén får inhämta bevisning, hålla förhandling på det sätt den finner lämpligt och meddela sitt beslut muntligen.
- d) Om protestkommittén finner att ett regelbrott inte har haft någon avgörande betydelse för resultatet i kappseglingen, kan protestkommittén utdöma ett poängstraff (hela eller delar av poäng) eller göra något annat som den anser är rättvist, vilket kan vara att inte ge något straff.

- e) Om protestkommittén straffar en båt enligt regel UF5.7 eller båten får ett standardstraff (poängstraff), informeras alla båtar om den straffade båtens ändrade resultat.

**UF5.9** Kappseglingskommittén protesterar inte mot en båt.

**UF5.10** Protestkommittén får protestera mot en båt enligt regel 60.3. Men protestkommittén protesterar inte mot en båt om den bryter mot regel UF3.6, regel 28, en regel nämnd i regel UF3.3a eller mot regel 14 om det inte är sak- eller personskada.

**UF5.11** Tekniska kommittén får protestera mot en båt enligt regel 60.4, när den beslutar att en båt eller personlig utrustning bryter mot en klassregel, regel 50 eller regler för utrustning, när de finns för en tävling. Då ska tekniska kommittén protestera.

**UF5.12** Regel 66.2 ändras till: "En part i en förhandling enligt detta appendix får inte begära att en förhandling återupptas."

## Bilaga B – Kappseglingsschema

- B.1 Klubblagen delas in i grupper och kappseglar i en serie enligt kappseglingsschema nedan. Kappseglingsskommittén kan när som helst ändra formatet, ändra kappseglingsschemat eller avbryta en påbörjad omgång.
- B.2 Om endast en kappsegling har genomförts när en omgång måste avslutas, stryks den kappseglingen. Om två kappseglingar har genomförts när en omgång måste avslutas, ges de klubbtag som skulle deltagit i den tredje kappseglingen en genomsnittlig poäng baserad på tidigare genomförda kappseglingar.
- B.3 Om Kappseglingsskommittén beslutar att starta en kappsegling med färre båtar än enligt kappseglingsschemat, ska den eller de klubbtag som är tilldelade en utebliven båt ges en genomsnittlig poäng baserad på tidigare genomförda kappseglingar eller enligt protestkommitténs beslut.
- B.4 Efter genomförd eller avslutad grundomgång, genomförs en finalsegling med de sex bäst placerade klubbtag. I finalseglingen gäller KSR Appendix A4, men ändras så att respektive placering ger dubbla poäng. Båt som inte startar, inte går i mål eller diskvalificeras ges 14 poäng i finalseglingen. Slutplaceringarna för klubbtag placerade 7-18 i grundomgången ändras inte efter finalseglingen.
- B.5 Deltagarförteckning:

Lottad nr	Klubb	Skeppare
1	<b>Göteborgs Kungl Segel Sällskap</b>	Julia Carlsson
2	<b>Malmö Segelsällskap</b>	Jennie Frank Bergman
3	<b>Uppsala Segelsällskap</b>	Hannah Lundgren
4	<b>Kungl Svenska Segel Sällskapet</b>	Lotta Thorelius
5	<b>Kungl Svenska Segel Sällskapet</b>	Sara Edholm
6	<b>Göteborgs Kungl Segel Sällskap</b>	Sanna Mattsson
7	<b>Ekerö Båtklubb</b>	Sanna Häger
8	<b>Kungl Svenska Segel Sällskapet</b>	Charlotte Hagberg
9	<b>Ekerö Båtklubb</b>	Carina Göthberg
10	<b>Göteborgs Kungl Segel Sällskap</b>	Kicki Hedström
11	<b>Kungl Svenska Segel Sällskapet</b>	Lena Krog-Jensen
12	<b>Ekerö Båtklubb</b>	Jenny Hill
13	<b>Malmö Segelsällskap</b>	Lovisa Wallman
14	<b>Värmdö Jolleseglare</b>	Isabelle Lindsten
15	<b>Kungl Svenska Segel Sällskapet</b>	Sandra Sandqvist
16	<b>Kungl Svenska Segel Sällskapet</b>	Karin Fernström



## Stadshusregattan Women On Water

Kappseglingsschema

Stockholm, Stadshuset 17-18 juni 2023

Omgång	Race	Grön	Orange	Svart	Röd	Gul	Mörkblå
1	1	Wallman	Hedström	Frank Bergman	Hill	Krog-Jensen	Göthberg
	2	Fernström		Carlsson	Lindsten	Sandqvist	Mattsson
	3	Hagberg	Lundgren	Edholm	Häger	Thorelius	
2	4	Hagberg	Carlsson	Wallman	Häger		Hill
	5		Fernström	Krog-Jensen	Frank Bergman	Mattsson	Edholm
	6	Göthberg	Sandqvist	Lindsten	Thorelius	Hedström	Lundgren
3	7	Hagberg	Sandqvist		Mattsson	Hedström	Frank Bergman
	8	Carlsson		Thorelius	Wallman	Lundgren	Krog-Jensen
	9	Lindsten	Fernström	Häger	Hill	Göthberg	Edholm
4	10	Lindsten	Hagberg	Hedström	Carlsson	Krog-Jensen	Edholm
	11	Häger	Wallman	Frank Bergman	Sandqvist		Göthberg
	12	Thorelius	Hill	Mattsson	Lundgren	Fernström	
5	13	Carlsson	Göthberg	Mattsson	Krog-Jensen	Häger	
	14	Frank Bergman	Thorelius		Hagberg	Lindsten	Hill
	15	Edholm	Lundgren	Sandqvist	Fernström	Wallman	Hedström
6	16	Frank Bergman	Lundgren	Hagberg	Fernström	Göthberg	Carlsson
	17	Thorelius		Lindsten	Wallman	Edholm	Krog-Jensen
	18	Hill	Häger	Hedström	Sandqvist	Mattsson	
7	19	Hill	Häger		Lindsten	Mattsson	Wallman
	20	Lundgren	Göthberg	Fernström		Hedström	Hagberg
	21	Krog-Jensen	Frank Bergman	Sandqvist	Thorelius	Edholm	Carlsson
8	22	Häger	Frank Bergman	Hedström	Thorelius	Fernström	Carlsson
	23		Hill	Wallman	Krog-Jensen	Lindsten	Lundgren
	24		Edholm	Sandqvist	Mattsson	Göthberg	Hagberg
9	25	Fernström	Hedström	Thorelius	Krog-Jensen	Hill	Hagberg
	26		Sandqvist	Lundgren	Edholm	Frank Bergman	Häger
	27	Mattsson		Göthberg	Wallman	Carlsson	Lindsten
10	28	Mattsson		Göthberg	Edholm	Carlsson	Hedström
	29	Häger	Thorelius	Hagberg	Hill	Wallman	Fernström
	30	Krog-Jensen	Frank Bergman	Lundgren		Lindsten	Sandqvist
11	31	Krog-Jensen	Mattsson	Lundgren	Carlsson	Hill	Sandqvist
	32	Fernström	Edholm	Göthberg		Hagberg	Wallman
	33	Hedström	Lindsten		Frank Bergman	Häger	Thorelius
12	34	Göthberg	Lindsten	Mattsson	Frank Bergman	Hagberg	Thorelius
	35	Hedström	Carlsson	Fernström		Sandqvist	Wallman
	36	Edholm	Krog-Jensen	Hill	Lundgren		Häger
<b>Final</b>	<b>Race</b>	<b>Båt 1</b>	<b>Orange</b>	<b>Svart</b>	<b>Båt 4</b>	<b>Båt 5</b>	<b>Båt 6</b>
1	46	Grundomgång - #1	Grundomgång - #2	Grundomgång - #3	Grundomgång - #4	Grundomgång - #5	Grundomgång - #6

## Bilaga C – Handhavande av båtarna

### C1 Allmänt

C1.1 Kappseglingskommittén bestämmer vilka båtar och vilken utrustning som ska användas för varje omgång. Beslutet kan meddelas muntligen av kappseglingskommittén eller domarna.

C1.2 Kappseglingskommittén bestämmer vilka segel som ska användas. Följande signaler visas på startfartyget för att ange segelsättning:

<b>Signalflagga</b>	<b>Segelsättning</b>
Ingen signal	Stor, fock, gennaker
D	Stor, fock
E	Stor med rev, fock, gennaker
D+E	Stor med rev, fock

C1.3 Före varningssignalen eller inom tre minuter efter ett båtbyte, det som är senast, får en båt meddela via VHF till startfartyget att den har haveri eller skada på båt eller segel, eller att en besättningsmedlem är skadad, varvid nästa start skjuts upp. Båten ska segla nära i lä om startfartyget, ta in både fock och gennaker och stanna där tills den får andra direktiv.

C1.4 Kappseglingskommittén eller tekniska kommittén beslutar hur mycket tid som ges för reparation. En kappsegling kommer inte att skjutas upp eller annulleras p.g.a. haveri om det inte meddelats enligt C1.3.

### C2 Förbjudna åtgärder

Förutom i en nödsituation eller för att förhindra skada eller olycka, eller på direktiv från tekniska kommittén eller en domare, är följande förbjudet:

- Embarkera en båt utan tillstånd.
- Kasta loss från förtöjningsplatsen innan klartecken erhållits.
- Flytta utrustning som inte används från sin normala förvaringsplats.
- Ersätta eller ändra någon befintlig eller tillhandahållen utrustning utan tillstånd.
- Använda utrustningen på annat sätt än för vilket den är avsedd.
- Justera längden eller spänningen i all stående rigg, förutom häckstagets kontrollina.
- Minska spänningen i eventuella mantågslinor.
- Montera linor eller trådar i segel, även för att montera tell tales.
- Göra markeringar på skrov, däck, segel eller tampar med märkpenna, tejp eller buntband.

- j) Använda underliks- eller akterlikssträckare (snörp, trimrev) som rev, eller använda revlina som uthal.
- k) Lägga till eller ta bort utväxling eller brytblock på skot.
- l) Använda en vinsch för att justera storskot, akterstag eller kick.
- m) Kontrollera och justera storbommen på annat sätt än med hjälp av storskot och kick när båten seglar dikt bidevind.
- n) Segla båten på ett sådant sätt att en skada uppstår eller förvärras.

### **C3 Tillåtna åtgärder**

C3.1 Det är tillåtet att under kappsegling ha med sig följande ombord (utöver personliga kläder, mat och dryck]:

- a) enkla handverktyg
- b) självhäftande tejp, kardborreband och buntband
- c) tamp (elastisk eller annan med max 4 mm diameter)
- d) schacklar och saxpinnar
- e) klocka, tidtagarur
- f) VHF-radio
- g) smartphone

C3.2 Det är tillåtet att med utrustningen ombord och under kappsegling:

- a) förhindra att linor, segel och skot trasslar
- b) förhindra att segel skadas och faller överbord
- c) göra smärre reparationer
- d) kommunicera med och inhämta information från kappseglingsskommittén eller tekniska kommittén

### **C4 Andra regler då båten kappseglar**

C4.1 När båten kappseglar ska besättningen följa KSR 49 avseende placering ombord.

C4.2 Om båten är utrustad med bogspröt ska detta vara helt intryckt i skrovet, utom när gennakern hissas eller är hissad. Efter att gennakern har tagits ner ska bogsprötet tryckas in så snart som möjligt.

C4.3 Om bogsprötet är helt eller delvis utdraget när gennakern inte är satt, räknas bogsprötet inte som utrustning i normalt läge vid tillämpning av Kappseglingsreglerna.

C4.4 En båt kan inte protestera för brott mot C4.1 eller C4.2, men domarna kan agera enligt Appendix UF3.4.

## **C5 Obligatoriska åtgärder**

- C5.1 Besättningen ska efter att ha seglat med båten, lämna en muntlig rapport till tekniska kommittén om eventuell skada, utrustning som saknas eller inställningar som bör göras.
- C5.2 Efter dagens sista kappsegling ska:
- segel packas ihop och förvaras enligt anvisningar från tekniska kommittén
  - båten städas ur och återställas i samma skick som före dagens första kappsegling
  - båten förtöjas på ett betryggande sätt
- C5.3 Följande utrustning ska alltid finnas ombord:
- minst 4 fendrar
  - minst 4 förtöjningstampar
  - gennakerpåse som ska sitta i nedgångsluckan
  - röd protestflagga
- C5.4 Följande utrustning ska lämnas i land:
- nedgångsluckor

**Datum:** 2023-06-13