



SÄKERHETSPLAN

Påskregatta den 15 april 2022, Hjuvik

1. Säkerhetsorganisation

Roger Casserdahl är Säkerhetsansvarig.

Säkerhetsbåt 1	Roger Casserdahl	073-902 58 38
	Jonny Salo-Premmert	073-902 56 81
Säkerhetsbåt 2	Rickard Bensryd	072-966 95 39
	Mathias Petersson	070-922 35 03
Säkerhetsbåt 3	Tomas Johansson	070-560 15 87
	Kristina Axe	073-248 02 47

Alla fartyg som finns tillgängliga har enligt sjölagen skyldighet att hjälpa till vid sjönöd, om detta kan göras utan att sätta sig själv i fara. Detta gäller även coach- och följbåtar inkl andra gästbåtar (KSR 1.1).

Coach- och följbåtar övergår till att vara säkerhetsbåtar efter säkerhetsansvarigs beslut och anvisningar eller efter egen bedömning om nödläge.

Funktionärsbåtar övergår till att vara säkerhetsbåtar efter beslut av Säkerhetsansvarig.

2. Samordning av räddningsinsatser

Vid Nödläge samordnar Tävlingsledaren alt Seglingsledaren kontakter och aktiviteter mot myndigheter och räddningstjänst.

Säkerhetsansvarig samordnar resurser på vattnet inom den egna säkerhetsorganisationen.

Seglingsledare: Camilla Pettersson 0706-012407

Ass. Seglingsledare: Johan Burlin 0708-219230

Säkerhetsbåtar skall befinna sig på vattnet så länge som det finns seglare ute.




3. Kommunikation inom och utom organisationen

Kommunikation mellan funktionärer bör i första hand ske med VHF-radio. Kommunikation inom organisationen sker på VHF-radio kanal L1 eller annan kanal som seglingsledaren bestämmer och informerar om på rorsmansmöte.

VHF kanal 16 är allmän anrops- och nödkanal.

Mobiltelefon kan även användas som komplement, se funktionärslista för telefonnummer.

Påkallande av säkerhetskommunikation

Flagga V  kan tillsammans med ljudsignal komma att visas på startfartyget för att uppmärksamma samtliga båtar om säkerhetskommunikation på angiven VHF-kanal. (KSR 37)

Kontakt med VTS Göteborg

Säkerhetsansvarig håller om nödvändigt löpande kontakt med VTS Göteborg via VHF och telefon för att få uppdaterad information om fartygstrafiken. Säkerhetsansvarig håller seglingsledare och säkerhetsledare på respektive bana informerade om trafik till och från Göteborgs hamn. Seglingsledare och andra kan vid behov ta direktkontakt med VTS.

Kontaktuppgifter

Räddningstjänsten/ambulans/polis/sjöräddning	112
Sjöfartsverkets sjöräddningscentral (sjöräddningen)	VHF kanal 16 - anrop "Sweden Rescue"
VTS (Vessel Trafic Service)	VHF kanal 13 0771-630660
Färjerederiet	0771-656565 (växel) 0101-232666 (Björkö - färjan direkt)

Samlingsplats för räddningstjänst

Samlingsplats för räddningspersonal är Lilla Varholmen, klubbens hamnplan.



4. Nödläge, akut händelse

Den som observerar ett nödläge med risk för allvarlig personskada skall direkt larma Sjöräddning, Räddningstjänst etc. Larma via **SOS telefon 112** eller anropa **"Sweden rescue" på VHF kanal 16.**

Nödlarm skall av tidsskäl inte ske via tävlingsledningen. Däremot skall tävlingsledningen informeras så snart som möjligt.

Vid nödläge skall säkerhetsorganisationens insatser i första hand inriktas på att rädda personer.

Vid allvarlig personskada

1. Ta hand om den skadade (i ordning ABC: Andning, Blödning, Chock)
2. Se till att den skadade hålls varm.
3. Ring 112 om det behövs
4. Informera Säkerhetsansvarig, anrop "Säkerhetsbåt ett"

Uppsamlingsplats på vattnet för seglare och funktionärer

Uppsamlingsplats för respektive banområde är vid startfartyget.

Samling signaleras på startfartyget med flagga L



Kapsejsade båtar, där personerna har räddats, bör märkas ut med band.

5. Utrustningslista

Varje säkerhetsbåt ska vara utrustad med:

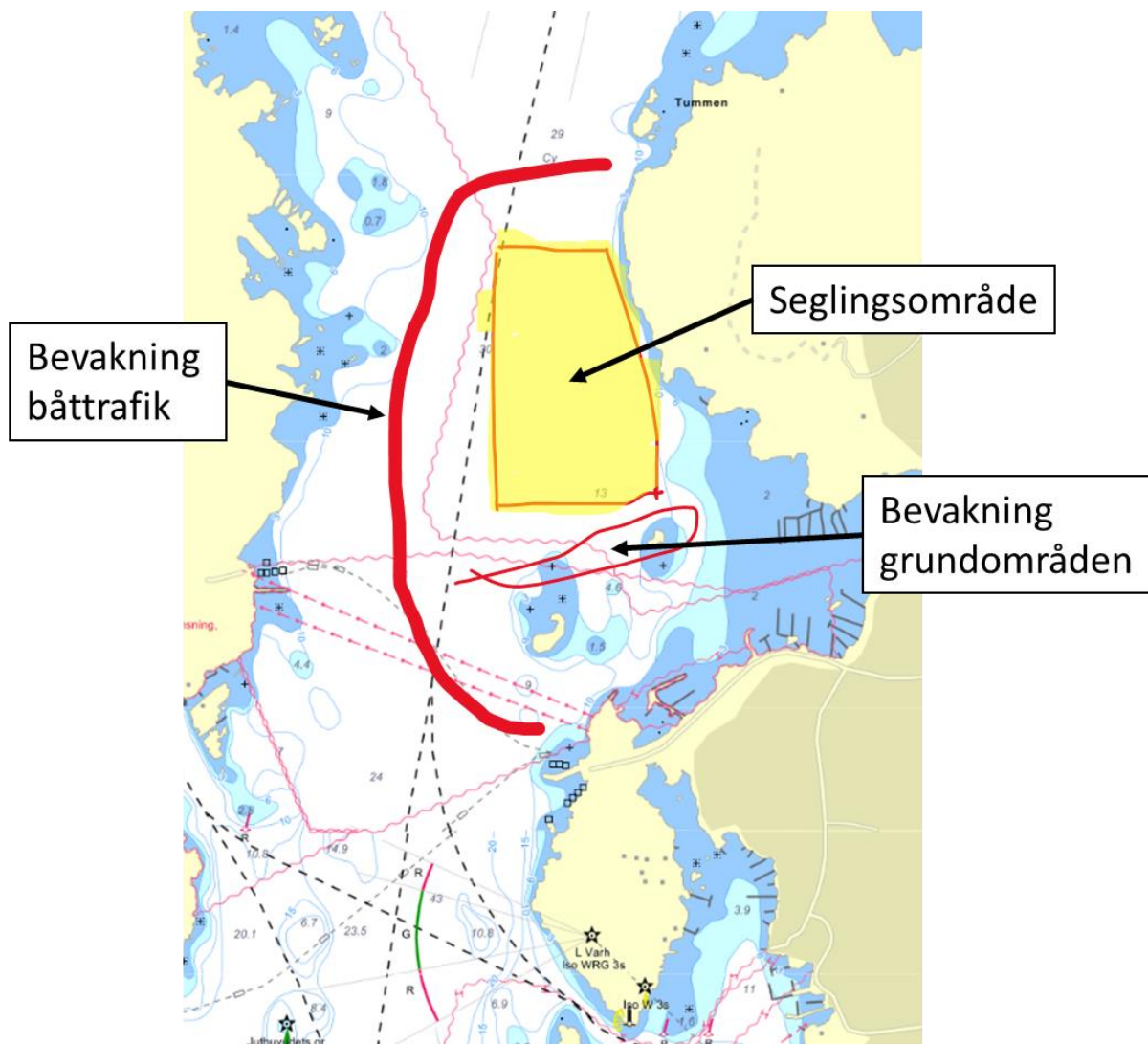
1. VHF (kontrollera batteriladdning). Reserv-VHF bör finnas ombord på startfartyget.
2. Sjukvårdsväska 1:a hjälpen inkl plåster
3. Säkerhetspaket (kniv och avbitartång)
4. Seglingsföreskrifter med banbeskrivning
5. Deltagarförteckning inkl klass och segelnummer
6. Bemanningslista
7. Säkerhetsplan

Säkerhetsbåtar för en röd flagga. Varje funktionär i säkerhetsorganisationen ska bära gul väst.



6. Riskbedömning

Seglingsområdet är i norra delen av Björköfjorden. Under tidig vår är vattnet mycket kallt och seglaren kan fort bli kraftigt nedkyld. Omfattande båttrafik kan förekomma på Björköfjorden.





- **Risk:** Beroende på vindriktning (väst-sydväst) så kan banriktningen hamna tvärs över farleden.
Åtgärd: Säkerhetsbåtar placeras i varje ände på farleden för uppsikt över norr-och södergående trafik. I förekommande fall kan säkerhetsbåtar avvisa trafik från banområdet.
- **Risk:** Vid nordliga vindar så kommer skären och grunden N om lilla varholmen i spel. Kapsejsningar sker oftast på länsbogar och för optimister fr.a. vid länsrundningar varför seglaren riskerar att driva upp på grund.
Åtgärd: Säkerhetsbåt vid södra änden av banan bevakar om nödvändigt grunden på Stora Skarven med assistans av närmaste bojbat.
- **Risk:** Utsegling nära grund och färjetrafik. Färjetrafik riskerar att finnas i närheten av seglare.
Åtgärd: Banan placeras väl norr om Björköfärjan. Säkerhetsbåtar guidar seglarna och bevakar grunden Ö/NÖ om Stora Skarven. Grundflaket markeras ut med vit boj.
- **Risk:** Kallt vatten utgör livsfara för seglaren pga risk för snabb nedkylning eller chock.
Åtgärd: På land bör granskning utföras av seglarnas säkerhetsutrustning. Information om detta ges till seglarna på rorsmansmötet (KSR 1)
Vid hårdare väderlek skall särskild information ges på rorsmansmöte med rekommendation för yngre och mindre erfarna om att avstå från segling (KSR 3). Om seglaren är olämpligt klädd eller inte har betryggande säkerhetsutrustning så skall denne förbjudas att gå ut på vattnet (§ 1 Seglingsföreskrifterna, KSR 1.2)
 - Godkänd flytväst, torrdräkt alt superwarm, lämplig fotbeklädnad osv.
 - Hela och trasselfria bogserlinor (enl klassregel), gärna med ögla 15 cm diameter.
 - Opti = Godkända, hela och väl uppblåsta flytkuddar (enl klassregel).
- **Risk:** Kapsejsade båtar där seglaren behöver hjälp.
Trötta och frusna seglare som kapsejsat flera gånger kan behöva bogseras in till hamn. Opti-seglare kan behöva mer hjälp om de ligger i vattnet och inte kan vända båten själv. E-jollar som kapsejsar på grunt vatten riskerar att masten fastnar i lerbotten då vinden trycker på skrovet från lovart.
Åtgärd: Säkerhetsbåtar bevakar kapsejsade seglare på nära håll för bedömning om hjälp. Säkerställ att seglaren är OK och utom fara innan något annat arbete påbörjas!
 - För assistans med ösning av optimistjollar bör en hink medföras i säkerhets- och funktionärsbåtar för att snabbt tömma jollen på vatten.
 - Jollen reses alltid mot lovart så att seglet faller ut i lä.
 - Jollen / seglaren närmas alltid i lovart och så att säkerhetsbåten enkelt kan backa undan om det behövs och hålla propeller väl ifrån personer i vattnet.
 - E-jollar är mycket svåra att vända utan assistans från seglaren i vattnet. Kick och skoträtta måste vara släppt, annars vattenfyller seglet och det blir svårt att vända jollen. E-jollar kan ev behövas dra lös från botten mot lovart.



- **Risk:** bogsering av jollar. Det går i princip inte att bogsera en jolle som saknar roder. Grov sjö kan göra bogseringen slingrig med risk för ytterligare kapsejsning.

Åtgärd: Jollar utan roder bogseras långskepps med båten i sakta fart. Bogsering är stabilast om man drar upp centerbordet till hälften. Om möjligt låt seglaren sitta kvar i jollen för att styra. För optimister, ta bort riggen och lägg i säkerhetsbåten. Se till att jollen inte är vattenfylld. En person skall ha ständig ögonkontakt med bogserad jolle.