



Inbjudan

GKSS Olympic Class Regatta 2023

Datum: 6 – 7 Maj

Plats: Långedrag

**Tävlingens nivå: Röd, Ingår i svenska GP serien (GP2) samt
Elitserie (Elitserie 4) för E-jollar**

Arrangör: Royal Gothenburg Yacht Club (GKSS)

Båtklass: ILCA 4 Open, ILCA 6 Open, ILCA 7 Open, E-jolle Öppen

1. Regler

- 1.1 Tävlingen genomförs i överensstämmelse med reglerna så som de är definierade i Kappseglingsreglerna (KSR) med appendix S, Standardseglingsföreskrifter, ILCA klassregler, E-jolle klassregler samt "Anvisningar och regler för ut- och insegling och passage av farled" publicerad på SailArena.
- 1.2 När vattentemperaturen understiger +14°C ska tävlande ha på sig kläder som ger gott skydd mot nedkylning i vatten, t.ex. våtdräkt eller torrdräkt.

2. Villkor för att delta

- 2.1 Tävlade båt ska vara ansvarsförsäkrad.
- 2.2 Tävlingen gäller öppen klass och den som är ansvarig ombord ska vara medlem av en klubb ansluten till Svenska Seglarförbundet samt nationellt klassförbund.
- 2.3 Den som är ansvarig ombord och är svensk medborgare ska ha en tävlingslicens utfärdad av Svenska Seglarförbundet.
- 2.4 En tävlade ska fylla minst tolv år det år tävlingen genomförs.
- 2.5 Båtar med ägarskap eller registrering i Ryssland eller Belarus, eller båtar med tävlade som är ryska eller belarusiska medborgare, får inte delta på tävlingen.

- 2.6 Tävlände i e-jolleklassen ska ha en båt som ska vara registrerad hos SSF med giltigt mätcertifikat.

3. Anmälan

- 3.1 Anmälan ska göras i Sailarena senast den 28:e april.
- 3.2 Anmälningsavgiften är 600 SEK och betalas i Sailarena i samband med anmälan. Av anmälningsavgiften utgör 50 SEK förbundsavgift till ILCA klassförbund respektive 150 SEK förbundsavgift till e-jolle klassförbund. Om avanmälan görs senast 7 dagar före tävlingen eller om arrangören avvisar en båts anmälan, kommer anmälningsavgiften att betalas tillbaka med avdrag för administration med 150 SEK.
- 3.3 Efteranmälan kan göras i Sailarena fram till den 5:e maj mot en tilläggsavgift om 100 SEK.

4. Registrering och besiktning

- 4.1 Registrering av samtliga i besättningen ska göras i Sailarena eller på regattaexpeditionen senast 6:e maj kl 9:00.
- 4.2 Den som är ansvarig ombord ska kunna styrka klubbmedlemskap, tävlingslicens, medlemskap i klassförbund och uppvisa båtens mätbrev eller motsvarande enligt gällande klassregler.
- 4.3 E-jolleseglare ska lämna rorsmansdeklaration på regattaexpeditionen i samband med registreringen.
- 4.4 En båt, besättning eller utrustning kan när som helst kontrolleras avseende överensstämmelse med reglerna. På vattnet kan kappseglingsskommittén eller tekniska kommittén instruera en båt att omedelbart bege sig till en anvisad plats för besiktning.
- 4.5 Skadad eller förlorad utrustning får endast bytas ut efter godkännande av kappseglingsskommittén, om inte klassregler anger annat.

5. Seglingsföreskrifter och information

- 5.1 Seglingsföreskrifterna består av KSR appendix S, Standardseglingsföreskrifter, och kompletterande seglingsföreskrifter. De kompletterande seglingsföreskrifterna och annan officiell information kommer att finnas tillgängligt på den officiella anslagstavlan på Sail Arena. Kompletterande seglingsföreskrifter publiceras senast 1:e maj.

6. Tidsprogram

6.1

<u>Datum</u>	<u>Tid</u>	<u>Event</u>
Fredag 5:e maj	17:00-20:00	Registrering
Lördag 6:e maj	08:00-09:00	Registrering
Lördag 6:e maj	08:30	Coachmöte
Lördag 6:e maj	09:00	Rorsmansmöte
Lördag 6:e maj	11:30	Första varningssignal
Söndag 7:e maj	08:00	Coachmöte
Söndag 7:e maj	10:00	Första varningssignal

Sista tid för varningssignal är kl 15:00 på söndagen 7:e maj

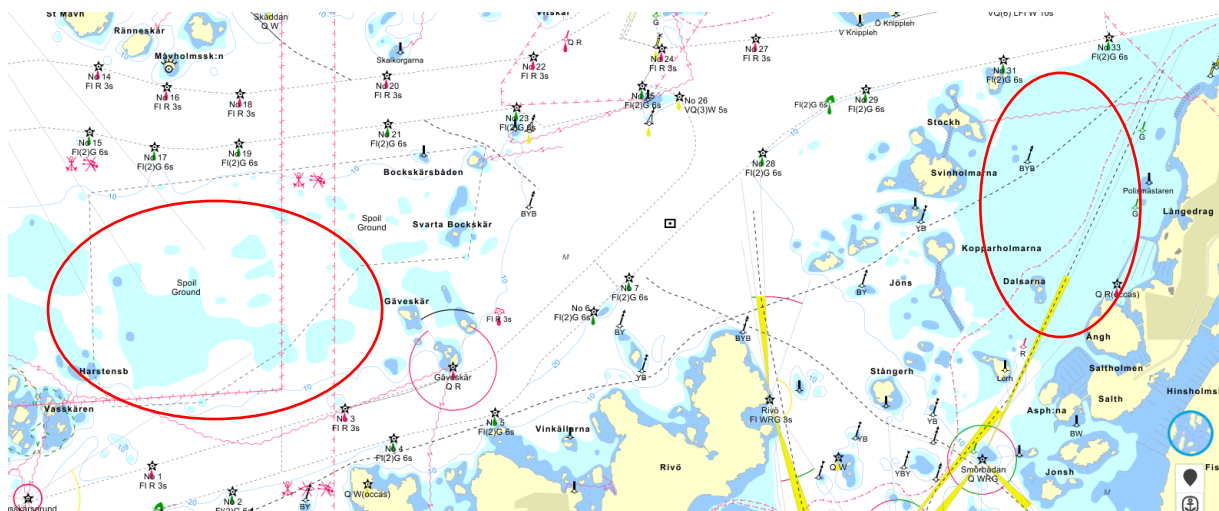
7. Genomförande

7.1 För ILCA är 6 kappseglingar planerade dock inte fler än 4 kappseglingar per dag.
För E-jolle är 5 kappseglingar planerade dock inte fler än 3 kappseglingar per dag.

7.2 Regattan genomförs som fleetrace i rak serie.

8. Kappseglingsområde och bana

8.1 Kappseglingarna kommer att genomföras på Hakefjord ("Tippen") mellan södra och norra inseglingsfarleden till Göteborgs hamn. Alternativt banområde är vattnet utanför Långedragts hamn.



In- och utsegling till banområde "Tippen" innebär att man måste korsa en av farlederna till Göteborgs hamn och överseglingen av farleden kommer

att vara övervakad. "Anvisningar och regler för ut- och insegling och passage av farled" kommer att publiceras och utgöra en del av seglingsföreskrifterna. Brott mot dessa regler kan medföra poängstraff.

8.2 Banan är en trapetsbana med innerloop och ytterloop.

9. Protester och straff

9.1 KSR appendix P gäller med följande ändringar:
KSR P2.3 utgår och KSR P2.2 ändras "straffas för andra gången" till "straffas för andra gången och följande straff är".

9.2 KSR appendix T gäller.

9.3 Utöver straff enligt KSR 64.2 kan protestkommittén straffa båt enligt KSR 44.3c.

10. Poängberäkning

10.1 KSR A5.3 gäller.

10.2 Kappseglingkommittén gör inga ändringar av resultat 24 timmar efter den sista kappseglingen enligt de villkor som framgår av KSR 90.3e.

10.3 KSR A2.1 ändras så att vid tre eller färre genomförda kappseglingar räknas samtliga och vid fler än tre genomförda kappseglingar får en räknas bort.

11. Priser

11.1 Ett pris per 5:e båt i respektive klass kommer att delas ut.

11.2 Prisutdelning kommer ske så snart som möjligt efter sista seglingen sista dagen.

12. Övrigt

12.1 Övergripande information om regattan presenteras i "Regatta Information" på den officiella anslagstavlan på Sailarena

Datum: 2023-03-26