



Seglingsföreskrifter

Tävling: Division 1 Segling – Region OST

Datum: 7 – 8 september

Arrangör: Stockholms 606 klubb

Division 1 Segling är en serie deltävlingar för klubbar anslutna till Svenska Seglarförbundet.

1. Regler

1.1 Tävligen genomförs i överensstämmelse med reglerna så som de är definierade i Kappseglingsreglerna (KSR) och med Addendum Q. Vid eventuell konflikt mellan regler har Addendum Q företräde.

1.2 Klassreglerna gäller inte. Handhavande av båtarna enligt bilaga B. En besättning som bryter mot reglerna i **bilaga B** och som genom oaktsamhet orsakar skada kan bli ersättningsskyldig för skadan, dock max 3 000 kr per enskild händelse, samt tilldelas poängtillägg efter beslut från protestkommittén.

1.3 Tävlade ska följa SSF:s licensbestämmelser.

2. Villkor för att delta

2.1 Deltagarförteckning framgår av **bilaga A**.

2.2 En båt eller dess utrustning kan när som helst kontrolleras avseende överensstämmelse med seglingsföreskrifterna. På vattnet kan kappseglingskommittén instruera en båt att omedelbart bege sig till en föreskriven plats för besiktning.

2.3 Vid varje deltävling tillhandahålls båtar av arrangören. För att ha rätt att delta ska besättningen vara anmäld, betala startavgiften, registrera sig. Besättningen ska vara införstådd med hur hanteringen av de tillhandahållna båtarna går till (**se bilaga B**) samt att skador som uppkommit på grund av vårdslös eller felaktig hantering kommer att faktureras i efterhand, dock max 3 000 kr per enskild händelse.

2.3 Deltagande besättningar skall acceptera att ta ombord fotoutrustning om denna tillhandahålls av kappseglingskommittén.

3. Information till de tävlade

3.1 Information till de tävlade anslås på den officiella anslagstavlan som är placerad i anslutning till tävlingsexpeditionen vid Strandpiren.



4. Ändringar i seglingsföreskrifterna

4.1 Ändringar i seglingsföreskrifterna eller i kappseglingsschemat anslås senast 10 min före varningssignalen för varje kappsegling de berör men kan även meddelas muntligt på vattnet av kappseglingsskommittén eller domarna.

5. Signaler visade på land

5.1 Signaler visas på land i signalmasten som är placerad i anslutning till tävlingsexpeditionen.

5.2 När flagga AP visas i land ersätts "en minut" i Kappseglingssignal AP med "tidigast 15 minuter".

6. Tidsprogram

Lördag 7 september

8.00 – 9.00 Registrering

9.00 Skepparmöte

10.00 Tid för första varningssignal After

Sail efter dagens seglingar.

Söndag 8 september

9.00 Skepparmöte

10.00 Tid för första varningssignal Ingen

start av ny omgång efter kl. 15.00.

Prisutdelning snarast efter dagens seglingar.

7. Tävlingsformat och matchschema

7.1 Besättningarna delas in i grupper och kappseglar i en serie.

7.2 Detaljerna i formatet framgår av särskilt kappseglingsschema, **bilaga C**, som anslås och meddelas besättningarna av kappseglingsskommittén.

7.3 Kappseglingsskommittén kan när som helst ändra formatet, ändra kappseglingsschemat eller avbryta en påbörjad omgång.

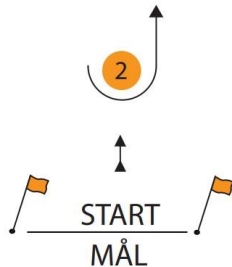
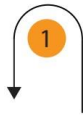
8. Kappseglingsområde

8.1 Kappseglingarna genomförs i anslutning till Strandpiren.



9. Banan

9.1 Banan är en kryss-länsbana som seglas två varv.



Start – 1 – 2 – 1 – mål. Rundningsmärkena ska lämnas om babord.

9.2 Om signalflagga ”T” visas före eller tillsammans med varningssignalen seglas banan tre varv.

Start – 1 – 2 – 1 – 2 – 1 – mål. Rundningsmärkena ska lämnas om babord.

9.3 En annan bana kan komma att användas och det anges genom en ändring av seglingsföreskrifterna

9.4 Kappseglingsskommittén ska försöka anpassa banan så att en kappsegling tar ca 15 minuter att segla.

10. Märken

10.1 Rundningsmärkena är gula, smala cylinderbojar.



11. Starten

11.1 Startlinjen är mellan två utlagda, svartvit rutig flaggbojar.

11.2 Med ändring av KSR 26 gäller följande startsignaler:

Minuter före startsignalen	Flagga	Ljud	Betydelse
3	Flaggor med siffrorna 3 2 1 visas	Ett	Varningsignal
2	Flaggor med siffrorna 2 1 visas	Ett	Förberedelsesignal
1	Flagga med siffran 1 visas Flaggor med siffrorna 3, 2 döljs	Ett	
0	Flagga med siffran 1 döljs	Ett	Start

11.3 En båt som inte startar inom 3 minuter efter sin startsignal räknas som inte startande. Det här ändrar KSR Appendix A4.

12. Mållinje

12.1 Mållinjen är mellan en två utlagda, svartvit rutig flaggbojar.

13. Tidsbegränsning

13.1 En båt som inte går i mål inom 5 minuter efter det att den första båt som seglat banan gått i mål räknas som om den inte gått i mål. Det här ändrar KSR 35.

14. Protester och ansökningar om gottgörelse

Addendum Q gäller.

Mer info om Addendum Q finns här:

<http://www.svensksegling.se/Kappsegling/ReglerDomare/AddendumQ>

15. Byte av utrustning

15.1 Byte av skadad eller tappad utrustning, samt reparation får bara göras av arrangörens serviceteam, eller efter dennes anvisningar.

16. Säkerhet

16.1 En tävlande som lämnat land ska ha på sig personlig flytutrustning. Den här regeln gäller inte vid kortvarigt byte eller justering av kläder eller personlig utrustning eller när den tävlande befinner sig i hamn eller under däck.



Våtdräkter och torrdräkter är inte personlig flytutrustning. Detta ändrar KSR 40. En båt som bryter mot den här regeln kan varnas eller straffas på det sätt som protestkommittén finner lämpligt DP.

17. Stödperson

17.1 Stödpersoner ska följa Svenska Seglarförbundets säkerhetskodex.

Lycka till

Datum: 2019-03-01