

Säkerhetsplan SM ILCA , Kalmar 2023.

Säkerhetsinstruktion alla deltagare och funktionärer

- Alla deltagare och funktionärer skall bära flytväst när de uppehåller sig på eller i närheten av vattnet
- Först ut på vattnet är alltid en säkerhetsbåt, därefter seglande jollar.
- Hög beredskap för att kunna agera snabbt i händelse av olycka.
- Att jollar håller sig inom vårt anvisade område.
- Alla jollebåtar ska ha en tagg med de sista siffrorna från segelnumret. Tagg mottages vid ankomstregistrering och är en viktig del av vårt säkerhetsarbete.
- En person i vattnet ska som regel anses vara i fara eller i behov av assistans. Det är därför allas skyldighet att erbjuda personer i vattnet hjälp och vid behov undsätta dem
- Säkra alltid människor först, därefter utrustning och båtar.
- Alla funktionärer har fått en säkerhetsgenomgång där risker och åtgärder har gått igenom.
- Alla deltagande följevåtar ingår i Säkerhetsorganisationen och förväntas hjälpa alla båtar vid behov

KONTAKTUPPGIFTER

KAPPEGLINGSLEDNING

Funktionärer	Namn	Kanal	Telefon
Tävlingsledare	Marianne Lehtonen	77	073-400 39 39
Seglingsledare	Christer Ovren	77	070-532 54 49
Säkerhetsansvarig	Kristofer Svensson	77	070-549 57 74

BERÖRDA MYNDIGHETER OCH ÖVRIGA

Myndighet/övriga	Kontakt	Telefon
Sjöräddningen	Jourhavande räddningsledare	112
Sjukvårdsvårdsupplysningen		1177

Särskilda anvisningar

Alla funktionärsbåtar ska vara utrustad med

1. VHF
2. Sjukvårdsutrustning
3. Säkerhetspaket (kniv och avbitartång)

4. Seglingsföreskrifter med banbeskrivning
5. Deltagarförteckning
6. Bemanningslista och säkerhetsplan

Alla funktionärer ska bära gul väst. Säkerhetsbåten bör vara sist in i hamn. I händelse av olycka ring 112 eller anropa "Sweden Rescue" på VHF kanal 16. Kontakta därefter tävlingsledningen

Nödläge, akut händelse

Larma Räddningstjänsten via telefon 112 eller anropa "Sweden Rescue" på VHF kanal 16. Den som observerar ett nödläge skall direkt larma Sjöräddningen (Sweden Rescue) eller Räddningstjänst (SOS Alarm). Larm skall av tidsskäl inte ske via tävlingsledningen. Däremot skall tävlingsledningen och säkerhetsansvarig informeras så snart som möjligt. Vid nödläge skall insatserna i första hand inriktas på att rädda personer.

Uppsamlingsplats i land är **klubbhuset Stensö fiskeläger**. Alla som finns tillgängliga och alla båtar har skyldighet att hjälpa till vid ett nödläge.

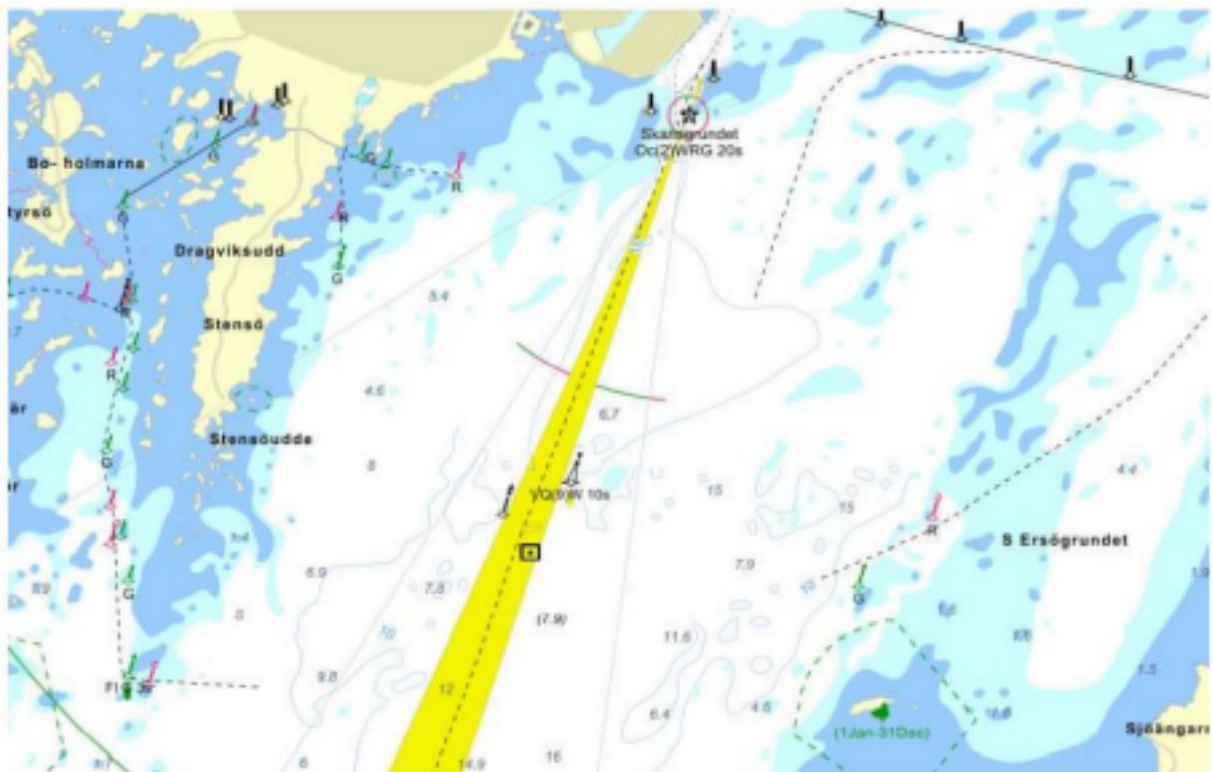
Uppsamlingsplats till havs är Start- & Målfartyg när/om det blir många som har ramlat i vattnet.

Vid allvarlig personskada

1. Ta hand om den skadade (i ordning ABC: Andning, Blödning, Chock)
2. Ring 112 eller anropa "Sweden Rescue" på VHF kanal 16
3. Informera säkerhetsansvarig(mobil eller via VHF).

BanläggARBÅTAR och domARBÅTAR övergår till att vara säkerhetsbåtar efter beslut av seglingsledare. Övriga båtar kan delges uppgifter från säkerhetsansvarig eller annan t.ex. Sweden rescue.

Ungefärligt banområde.



Första varningssignal lördag 2 sept kl 10.55

Första varningssignal söndag 3 sept kl 9.55

Regattans säkerhetsbåtar lämnar kaj först och seglare uppmanas att inte lämna kaj innan flagga D är hissad.