



SÄKERHETSPLAN

Påskregatta den 15-16 april 2023, Hjuvik

1. Säkerhetsorganisation

Roger Casserdahl är Säkerhetsansvarig.

Säkerhetsbåt 1	Roger Casserdahl	073-902 58 38
	Anders Öhrblad	070-532 85 22
Säkerhetsbåt 2	Lars Egeland	070-987 51 88
	Thomas Skålen	072-248 01 81

Funktionärsbåtar övergår till att vara säkerhetsbåtar efter beslut av Säkerhetsansvarig.

Säkerhetsbåtar skall befinna sig på vattnet så länge som det finns seglare ute.

Övriga parter

Alla fartyg som finns tillgängliga har enligt sjölagen skyldighet att hjälpa till vid sjönöd, om detta kan göras utan att sätta sig själv i fara. Detta gäller även coach- och följbåtar inkl andra gästande båtar (KSR 1.1).

Coach- och följbåtar övergår till att vara säkerhetsbåtar efter säkerhetsansvarigs beslut och anvisningar eller efter egen bedömning om nödläge.

Coach-och följbåtar skall informeras om passning av anvisad VHF-kanal.

2. Samordning av räddningsinsatser

Vid Nödläge samordnar Seglingsledaren kontakter och aktiviteter mot myndigheter och räddningstjänst. **Kontakt på vattnet med sjöräddning sker via VHF kanal 16**

Säkerhetsansvarig samordnar resurser på vattnet inom den egna säkerhetsorganisationen.

Kontakt med räddningstjänst på land hanteras av Kansliansvarig.

Seglingsledare:	Martin Gadd	0704-85 86 42
Ass. Seglingsledare:	Camilla Pettersson	0706-012407
Kansliansvarig:	Peter Hardå	072-977 50 49
Ass. Kansli	Styrbjörn Törngren	073-902 79 52



3. Kommunikation inom och utom organisationen


Kommunikation mellan funktionärer skall i första hand ske med VHF-radio.

Kommunikation inom organisationen sker på **VHF kanal L1** eller annan kanal som seglingsledaren bestämmer och informerar om på rorsmansmöte.

VHF kanal 16 är allmän anrops- och nödkanal och alla innehavare av VHF-apparat är skyldiga att passa denna kanal. Passning av VHF-kanaler bör därför ske på både VHF kanal L1 och VHF kanal 16.

Mobiltelefon kan även användas som komplement, se funktionärslista för telefonnummer.

Påkallande av säkerhetskommunikation

Flagga **V**  kan tillsammans med ljudsignal komma att visas på startfartyget för att uppmärksamma samtliga båtar om säkerhetskommunikation på angiven VHF-kanal. (KSR 37)

Kontakt med VTS Göteborg

Säkerhetsansvarig håller om nödvändigt löpande kontakt med VTS Göteborg via VHF och telefon för att få uppdaterad information om fartygstrafiken. Säkerhetsansvarig håller seglingsledare informerad om trafik till och från Göteborgs hamn. Seglingsledare och andra kan vid behov ta direktkontakt med VTS.

Kontaktuppgifter

Räddningstjänsten/ambulans/polis/sjöräddning	tel 112
Sjöfartsverkets sjöräddningscentral (sjöräddningen)	VHF kanal 16 - anrop "Sweden Rescue"
VTS Göteborg (Vessel Traffic Service)	VHF kanal 13 0771-630 660
Färjerederiet (Hönö och Björkö-leden)	0771-656 565 (växel) 010-123 26 66 (Björkö-färjan direkttelefon)

Samlingsplats för räddningstjänst

Samlingsplats för räddningspersonal är Lilla Varholmen, klubbens hamnplan.



4. Rutiner för nödläge med risk för allvarlig personskada

Den som observerar ett nödläge med risk för allvarlig personskada skall direkt larma Sjöräddning, Räddningstjänst etc. Larma i första hand via **SOS telefon 112 – begär sjöräddning** eller **på VHF kanal 16** - anropa **"Sweden Rescue"**.

Vid nödläge skall säkerhetsorganisationens insatser i första hand inriktas på att rädda personer.

Vid allvarlig personskada

1. Ta hand om den skadade (i ordning ABC: Andning, Blödning, Chock)
2. Se till att den skadade hålls varm.
3. Larma sjöräddning via 112 alt VHF 16 om nödvändigt
4. Informera tävlingsorganisationen via allmänt anrop på VHF kanal L1

Kontakt med räddningstjänst på land hanteras av kansliansvarig

Kontakt på vattnet med sjöräddning samordnas av seglingsledaren via VHF kanal 16

Uppsamlingsplats på vattnet för seglare och funktionärer

Uppsamlingsplats för respektive banområde är vid startfartyget.

Samling signaleras på startfartyget med ljudsignal + flagga **L**



Kapsejsade båtar, där personerna har räddats, bör märkas ut med band.

5. Utrustningslista

Varje funktionärsbåt ska vara utrustad med:

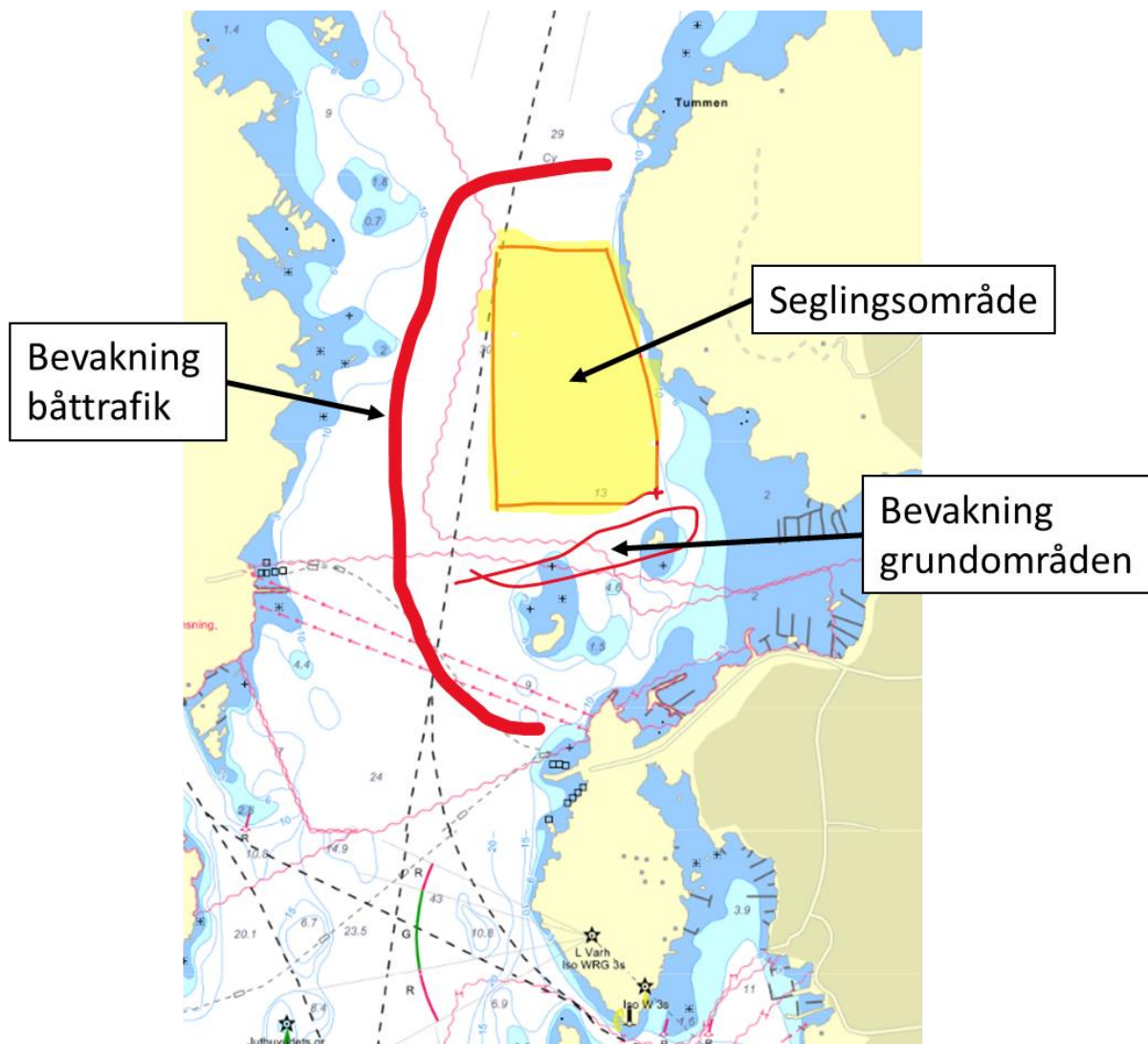
1. VHF (kontrollera batteriladdning). Reserv-VHF bör finnas ombord på på startfartyget.
2. Sjukvårdsväska 1:a hjälpen inkl plåster
3. Säkerhetspaket (kniv och avbitartång)
4. Seglingsföreskrifter med banbeskrivning
5. Deltagarförteckning inkl klass och segelnummer
6. Säkerhetsplan inkl Bemanningslista

Säkerhetsbåtar för en rosa flagga. Varje funktionär i säkerhetsorganisationen ska bära gul väst.



6. Riskbedömning

Seglingsområdet är i norra delen av Björköfjorden. Under tidig vår är vattnet mycket kallt och seglaren kan fort bli kraftigt nedkyld. Omfattande båttrafik kan förekomma på Björköfjorden.





- **Risk:** Överfallsväder med många kapsejsade båtar.

Åtgärd: Säkerhetsansvarig bevakar med stöd av seglingsledningen väderprognoser. Beslut om annullering av Race fattas av seglingsledaren. Samling av seglare bör ske vid startfartyget, ljudsignal + flagga L hissas.

Vid risk för hårt väder skall seglare prickas av vid in- och utsegling för att säkerställa att samtliga seglare kommit in till land. Kansli / landansvarig prickar av seglare vid utsegling. Säkerhetsbåtar kontrollerar hela banområdet och kör in till land sist av alla.

- **Risk:** Beroende på vindriktning så kan banan hamna tvärs över farleden.

Åtgärd: Om möjligt placera kryssmärke / startfartyg så att plats finns för passerande båtar mot Björkö utan att korsa banområdet.

Säkerhetsbåtar placeras i varje ände på farleden för uppsikt över norr-och södergående trafik. I förekommande fall kan säkerhetsbåtar avvisa eller dirigera trafik bort från banområdet. Båttrafik bör dirigeras mot den västra delen av farleden.

- **Risk:** Vid nordliga vindar så kommer skären och grunden N om Lilla Varholmen i spel. Kapsejsningar sker oftast på länsbogar och för optimister fr.a. vid länsrundningar varför seglaren riskerar att driva upp på grund.

Åtgärd: Säkerhetsbåt vid södra änden av banan bevakar om nödvändigt grunden på Stora Skarven med assistans av närmaste bojbat.

- **Risk:** Utsegling nära grund och färjetrafik. Färjetrafik riskerar att finnas i närheten av seglare.

Åtgärd: Banan placeras väl norr om Björköfärjan. Säkerhetsbåtar guidar seglarna och bevakar grunden Ö/NÖ om Stora Skarven. Grundflaket markeras ut med vit boj.

- **Risk:** Kallt vatten utgör livsfara för seglaren pga risk för snabb nedkylning eller chock.

Åtgärd: På land bör granskning utföras av seglarnas säkerhetsutrustning. Information om detta ges till seglarna på rorsmansmötet (KSR 1)

Vid hårdare väderlek skall särskild information ges på rorsmansmöte med rekommendation för yngre och mindre erfarna om att avstå från segling (KSR 3). Om seglaren är olämpligt klädd eller inte har betryggande säkerhetsutrustning så skall denne förbjudas att gå ut på vattnet (§ 1 Seglingsföreskrifterna, KSR 1.2)

- Godkänd flytväst, torrdräkt alt superwarm, lämplig fotbeklädnad osv.
- Hela och trasselfria bogserlinor (enl klassregel), gärna med ögla 15 cm diameter.
- Opti = Godkända, hela och väl uppblåsta flytkuddar (enl klassregel).



- **Risk:** Kapsejsade båtar där seglaren behöver hjälp.

Trötta och frusna seglare som kapsejsat flera gånger kan behöva bogseras in till hamn. Opti-seglare kan behöva mer hjälp om de ligger i vattnet och inte kan vända båten själv.

E-jollar som kapsejsat på grunt vatten riskerar att masten har fastnat i lerbotten då vinden trycker på skrovet från lovart.

Åtgärd: Säkerhetsbåtar bevakar kapsejsade seglare på nära håll för bedömning om hjälp. Säkerställ att seglaren är OK och utom fara innan något annat arbete påbörjas!

- Jollen / seglaren närmas alltid i lovart och så att säkerhetsbåten enkelt kan backa undan om det behövs och hålla propeller väl ifrån personer och material i vattnet.
 - För assistans med ösning av optimistjollar bör en hink medföras i säkerhets- och funktionärsbåtar för att snabbt tömma jollen på vatten.
 - Jollen reses alltid mot lovart så att seglet faller ut i lä.
 - E-jollar är mycket svåra att vända utan assistans från seglaren i vattnet. Kick och skoträtta måste vara släppt, annars vattenfyller seglet och det blir svårt att vända jollen.
 - E-jollar kan ev behövas dra lös från botten mot lovart.
- **Risk:** bogsering av jollar.
Det går i princip inte att bogsera en jolle som saknar roder.
Grov sjö kan göra bogseringen slingrig med risk för ytterligare kapsejsning.

Åtgärd: Jollar utan roder bogseras långskepps med båten i sakta fart. Bogsering är stabilast om man drar upp centerbordet till hälften. Om möjligt låt seglaren sitta kvar i jollen för att styra. För Optimister, ta bort riggen och lägg i säkerhetsbåten. Se till att jollen inte är vattenfylld. En person skall ha ständig ögonkontakt med bogserad jolle.



Bemanning Påskregatta 2023

Kansli

Kansliansvarig	Peter Hardå	0729-77 50 49
	Styrbjörn Törngren	0739-02 79 52

Startbåt

Seglingledare	Martin Gadd	0704-85 86 42
	Camilla Pettersson	0706-01 24 07
	Bodil Egeland	0708-46 75 61

Målbåt

Ansvarig	Daniel Nilsson	0730-57 76 70
	Magnus Nilsson	073-660 48 25
	Jessica Ekberg	0730-27 74 22

Bojbat 1 (kryss+slör)

Ansvarig	Johan Burlin	0708-21 92 30
	Philip Chaabane (Lördag)	0739-10 37 08
	Annika Johansson (Söndag)	070-658 15 28

Bojbat 2 (start+mållinje+länsmärke)

Ansvarig	Fredrik Lundholm	0733-33 20 53
	Johan Sjösten	070-531 34 35

Säkerhetsbåt 1

Säkerhetsansvarig	Roger Casserdahl	0739-02 58 38
	Anders Öhrblad	0705 32 85 22

Säkerhetsbåt 2

Ansvarig	Lars Egeland	0709-87 51 88
	Tomas Skålén	0722-48 01 81