

# Seglingsföreskrifter

## Furusundsregattan 2026

**Datum:** 2026-05-30

**Plats:** Start och mål vid Furusundsgästhamn, skärgårdsbana

**Båtklass:** SRS

**Tävlingen gäller:** Öppen klass

**Arrangör:** Norrtälje Segelsällskap

### 1. Regler

- 1.1 KSR 40.1 gäller både tävlande och stödpersoner under hela tiden en båt eller farkost är på vattnet, men den gäller inte för en kölbåt när båten är förtöjd eller när den tävlande befinner sig under däck.
- 1.2 En båt som sitter fast efter grundstötning eller kollision får använda motor för att ta sig loss i enlighet med KSR 42.3h och 42.3i.
- 1.3 KSR 52 ändras så att användning av elektriska vinschar för hissning och skotning av segel samt användning av autopilot är tillåtet.
- 1.4 Följande utrustning ska finnas ombord: mobiltelefon, ankare med lina och hink med lina.
- 1.5 KSR T1 gäller, ändrad så att straffet är 1 % tillägg på seglad tid.
- 1.6 Protestkommittén kan besluta att i stället för diskvalifikation enligt KSR 60.5c ge en båt ett straff med upp till 10 % tillägg på seglad tid.
- 1.7 Vid konflikt mellan inbjudan och seglingsföreskrifterna gäller seglingsföreskrifterna.

### 2. Ändringar i seglingsföreskrifterna

- 2.1 Ändringar i seglingsföreskrifterna anslås på den officiella anslagstavlan på [www.norrtaljess.se](http://www.norrtaljess.se) senast en timme före varningssignalen

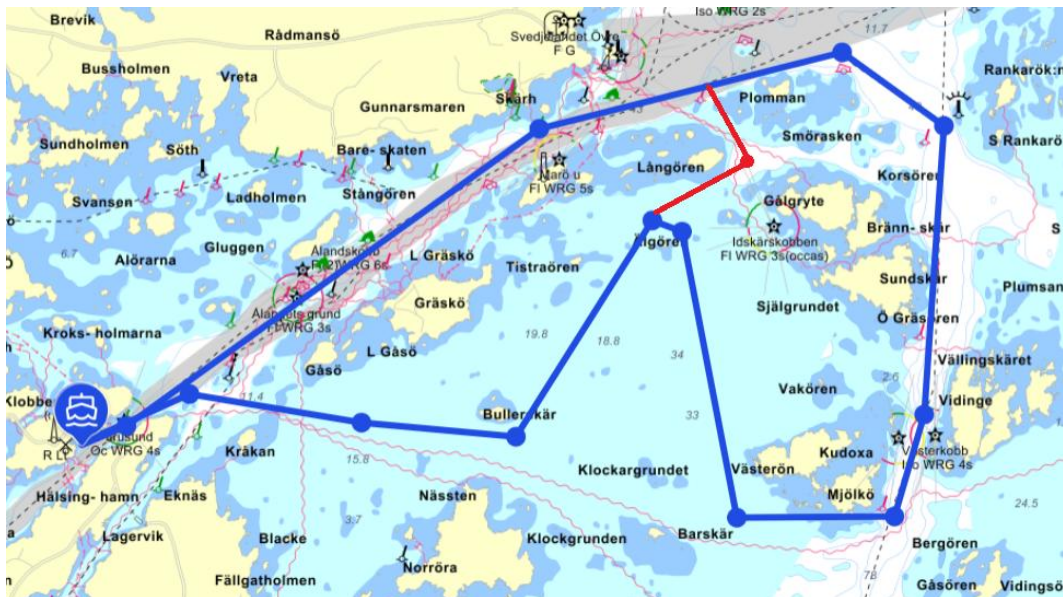
### 3. Starten

- 3.1 09.55 – Tid för första varningssignal, då sätts orange flagga upp. Starttider för övriga båtar framgår av bilaga "Deltagarlista".
- 3.2 Kappseglingen startas för första båt enligt KSR 26 med ljudsignal. Varje båt ansvarar därefter själv för att starta korrekt, tidigast vid den tidpunkt som båten är tilldelad enligt bilaga "Deltagarlista". Inga ljudsignaler eller synliga signaler avges efter att första båt har startat.

- 3.3 Förberedelsesignalen är fyra (4) minuter före respektive båts tilldelade starttid. Ingen signal ges.
- 3.4 En båt som startar mer än fem (5) minuter efter sista båts tilldelade starttid räknas som inte startande (DNS).

#### 4. Banan

- 4.1 Startlinjen är den linje som bildas mellan angiven boj och bryggnock.
- 4.2 Banan är en skärgårdsbana med i huvudsak naturliga rundningspunkter.



#### Bana A 23nm (Bana B som bana A, men moturs) - BLÅ

1. Start: mellan bryggnock och kxs boj
2. Norr om Marö fyr
3. Norr om Lysboj Norrstenören
4. Mellan Rankarögrund och röd prick
5. Mellan Årskobben och Västerkobb
6. Öster om röd prick vid Mjölkö
7. Söder om Mjölkö
8. Norr om Algören
9. Söder om Bullerskär
10. Norr om kråkhålet
11. Norr om röd prick norra Yxlan
12. Målgång: mellan bryggnock och kxs boj

#### Bana C 14nm (Bana D som bana C, men moturs) - RÖD

1. Start: mellan bryggnock och kxs boj
2. Norr om Marö fyr
3. Norr om rödprick Hallskär
4. Väster om Algören
5. Söder om Bullerskär
6. Norr om kråkhålet
7. Norr om röd prick norra Yxlan
8. Målgång: mellan bryggnock och kxs boj

- 4.3 Mållinjen är densamma som startlinjen men i motsatt riktning.

- 4.4 En båt som inte går i mål före 17.00 ges resultat utan förhandling som om den inte har gått i mål (DNF). Det här ändrar KSR 35.
- 4.5 Om första båts målgång avviker mer än 15 % från idealtiden kommer resultatet att räknas om enligt tid-på-tid.
- 4.6 Banans längd kan under tävlingen kortas av tävlingsledningen. Samtliga båtar kommer då informeras om detta på Facebook eventet "Furusundregattan 2026" och med SMS. Detta ändrar KSR 32.

## **5. Protester och ansökningar om gottgörelse**

- 5.1 Protesttiden är 30 minuter efter att den protesterande båten har gått i mål eller kappseglingkommittén har signalerat ingen mer kappsegling idag, vilket som är senast.
- 5.2 Kallelse till förhandling, med tid och plats för förhandlingen, anslås senast 15 minuter efter att protesten är inlämnad eller efter att alla berörda båtar har gått i mål eller slutat kappsegla.

**Datum:** 2026-04-23