

Inbjudan

Furusundsregattan 2026

Datum: 2026-05-30

Plats: Furusundsgästhamn

Tävlingens nivå: Blå

Båtklass: SRS

Tävlingen gäller: Öppen klass

Arrangör: Norrtälje Segelsällskap

1. Regler

- 1.1 Tävlingen genomförs i överensstämmelse med reglerna så som de är definierade i Kappseglingsreglerna (KSR).
- 1.2 Följande ska finnas ombord på deltagande båt:
 - Mobiltelefon
 - Ankare med lina
 - Hink med lina
- 1.3 KSR 40.1 gäller både tävlande och stödpersoner under hela tiden en båt eller farkost är på vattnet, men den gäller inte för en kölbåt när båten är förtöjd eller när den tävlande befinner sig under däck.
- 1.4 En båt som sitter fast efter grundstötning eller kollision får använda motor för att ta sig loss i enlighet med KSR 42.3h och 42.3i.
- 1.5 KSR 52 ändras så att användning av elektriska vinschar för hissning och skotning av segel samt användning av autopilot är tillåtet.

2. Villkor för att delta

- 2.1 Tävlande båt ska vara försäkrad på ett sådant sätt att den som är ansvarig ombord har en ansvarsförsäkring som täcker ett skadeståndsanspråk på upp till minst 5 miljoner kronor.
- 2.2 Tävlande båt ska kunna visa upp giltigt mätbrev, eller tillämpat respittal enligt SRS-tabell, i samband vid registreringen på Sailarena och därefter får en båts respittal inte ändras, om det inte beslutas av protestkommittén efter en protest.
- 2.3 Den som är ansvarig ombord ska vara medlem av en klubb ansluten till Svenska Seglarförbundet eller till sin nationella myndighet.

- 2.4 Den som är ansvarig ombord ska fylla minst 16 det år tävlingen genomförs.
- 2.5 Båtar med ägarskap eller registrering i Ryssland eller Belarus, eller båtar med tävlande som är ryska eller belarusiska medborgare, får inte delta på tävlingen.

3. Anmälan

- 3.1 Anmälan ska göras i Sailarena senast den 2026-05-25. Efteranmälan kan göras på plats fram till kl 08:45 på tävlingsdagen i mån av plats.
- 3.2 Anmälningsavgiften är 250kr och betalas med Swish 123 667 5318 i samband med anmälan. Bevis på betalningen ska visas upp vid registreringen. Efteranmälan kostar 500kr betalas vid registreringen.

4. Registrering och besiktning

- 4.1 Registrering görs på tävlingsexpeditionen (Furusundsgästhamn) på tävlingsdagen mellan kl 07:45 och 08:45.
- 4.2 Den som är ansvarig ombord ska kunna styrka klubbmedlemskap samt kunna visa båtens mätbrev eller motsvarande när sådant krävs.
- 4.3 En båt, besättning eller utrustning kan när som helst kontrolleras avseende överensstämmelse med reglerna. På vattnet kan kappseglingsskommittén eller tekniska kommittén instruera en båt att omedelbart bege sig till en anvisad plats för besiktning.
- 4.4 En båts utrustning får inte ändras utan godkännande av kappseglingsskommittén eller tekniska kommittén.

5. Seglingsföreskrifter och information

- 5.1 Seglingsföreskrifter och annan officiell information kommer att finnas tillgängligt på den officiella anslagstavlan på www.norrtaljess.se.

6. Tidsprogram

07.45 – 08.45 Registrering på Tävlingsexpeditionen

09.00 Skepparmöte

09.55 Tid för första varningssignal

Efter tävlingens slut anordnas prisutdelning och efter det erbjuds regattamiddag på gästhamnens restaurang. Vid anmälan skriver ni in hur många som kommer på middagen för enklare planering. Mat och dryck betalas på plats till restaurangen.

7. Genomförande

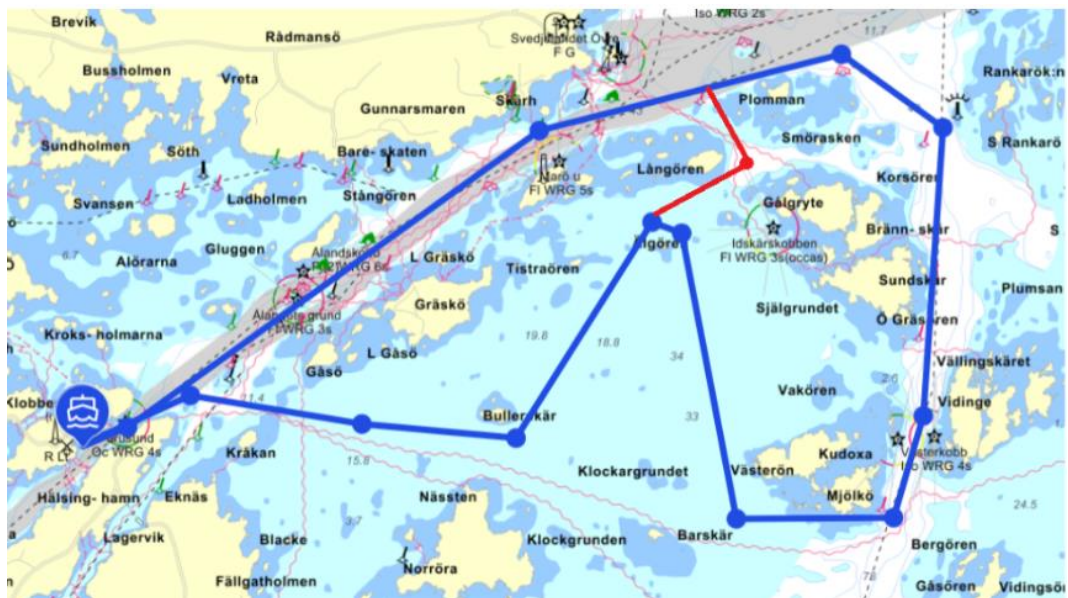
7.1 Distanskappsegling med jaktstart enligt SRS. Det vill säga deltagande båtar startar enligt tidtabell där båt med lägst SRS-tal startar först.

8. Kappseglingsområde och bana

8.1 Kappseglingen kommer genomföras på skärgårdsbana med start och mål vid Furusundsgästhamn

8.2 Två banlängder med naturliga banmärken kan användas:

- **Bana A/B – ca 23 NM (BLÅ)**
Längre yttervarv runt Marö, Norrstenören, Mjölkö, Älgören, Bullerskär och norra Yxlan.
- **Bana C/D – ca 14 NM (RÖD)**
Kortare bana via Marö fyr, Hallskär, Älgören, Bullerskär och norra Yxlan



8.3 En mer detaljerad banbeskrivning kommer att finnas i seglingsföreskrifterna som publiceras senare.

8.4 Vilken bana som gäller och övriga bandetaljer presenteras på skepparmötet.

9. Protester och straff

9.1 KSR T1 gäller men ändras så att straffet är 1 % tillägg på seglad tid.

9.2 Protestkommittén kan besluta att i stället för diskvalifikation enligt KSR 60.5c ge en båt ett straff med upp till 10 % tillägg på seglad tid.

10. Poängberäkning

10.1 Om den seglade tiden för första båt i mål avviker mer än 15% från idealtiden kommer resultatet att räknas om enligt "tid-på-tid".

11. Priser

11.1 Priser kommer delas ut till båtarna som placerar sig på plats 1,2 och 3.

Datum: 2026-03-07