



## SEGLINGSFÖRESKRIFTER

### Allsvenskan Segling 2024, Deltävling 1

**Datum:** 17 – 19 maj 2024  
**Plats:** Strängnäs  
**Båtklass:** Tillhandahållna båtar  
**Arrangör:** Svenska Seglarförbundet (SSF) i samarbete med Strängnäs Segelsällskap (StSS)

#### 1. Regler

- 1.1 Kappseglingarna direktdöms enligt Appendix UF i bilaga A.
- 1.2 Fördelning av besättningar och båtar till omgångar och kappseglingar framgår av kappseglingsschemat i bilaga B.
- 1.3 Båtarna är tillhandahållna och regler för handhavande av båtarna framgår av bilaga C.

#### 2. Ändringar i seglingsföreskrifterna och annan information

- 2.1 Ändringar i inbjudan, seglingsföreskrifterna eller kappseglingsschemat samt meddelanden från kappseglingsskommittén anslås på anslagstavlan i Sailarena för deltävlingen senast 10 minuter före varningssignalen för varje kappsegling de berör och kan även meddelas muntligt på vattnet av kappseglingsskommittén eller domarna.
- 2.2 Ändringar i tidsprogrammet anslås senast kl 20:00 dagen innan de träder i kraft.
- 2.3 Kappseglingsskommittén kommer när det är möjligt och lämpligt att sända information om bana, starttider, säkerhet m.m. på VHF-kanal som anslås på anslagstavlan i Sailarena.
- 2.4 Flagg signaler visas inte på land. När startfartyget är förtöjt i hamn framgår start av nästa kappsegling av seglingsföreskrifterna eller den officiella anslagstavlan.

### 3. Starten

- 3.1 Båtar som är förtöjda får inte kasta loss eller lämna hamnen före klartecken från kappseglingsskommittén eller tekniska kommittén.
- 3.2 KSR 26 ändras enligt följande:

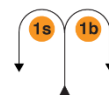
Minuter före startsignalen	Flagga	Ljud	Betydelse
3	Flaggor med siffrorna  visas	Ett	Varningssignal
2	Flaggor med siffrorna  visas	Ett	Förberedelsesignal
1	Flagga med siffran  visas	En lång	Sista minuten
0	Flagga med siffran 1 döljs	Ett	Start

- 3.3 En båt som inte startar inom tre minuter efter sin startsignal räknas som inte startande (DNS).

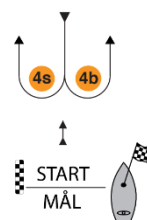
### 4. Banan

- 4.1 Startlinjen och mållinjen är mellan en stång med en schackrutig flagga på startfartyget och en schackrutig boj.

- 4.2 Banan är en kryss-läns-bana som seglas två varv  
Start - 1b/1s - 4s/4b - 1b/1s – Mål. Rundningsmärkena är vita och blå uppblåsbara märken.



- 4.3 Om signalflagga T visas före eller tillsammans med varningssignalen seglas banan tre varv. Start - 1b/1s - 4s/4b - 1b/1s - 4s/4b - 1b/1s - Mål.



- 4.4 Kappseglingsskommittén ska försöka anpassa banan så att en kappsegling tar ca tolv minuter att segla.

- 4.5 Innan första båt har påbörjat banbenet kan ett rundningsmärke flyttas utan att signaleras. Det här ändrar KSR 33.

- 4.6 En båt som inte går i mål inom fem minuter efter det att den första båten som seglat banan gått i mål räknas som om den inte gått i mål (DNF). Domarna kan besluta att en båt inte behöver gå i mål och båten tilldelas den placering den då har. Det här ändrar KSR 35.

- 4.7 Kappseglingskommittén kan komma att placera ut röda och orange bojar för att begränsa banan eller markera ett förbjudet område. Området räknas som hinder. Ingen del av en båts skrov får passera en tänkt linje mellan två sådana bojar. En båt kan inte protestera för brott mot den här regeln, men domarna kan agera enligt Appendix UF3.4.

Datum: 2024-05-11

---

Arrangörer



---

Möjliggörare



---

Samarbetspartners



## Bilaga A – Appendix UF

### Utgåva Allsvenskan Segling

Version: 2023-09-11

*Direktdömd fleetracing ska genomföras enligt Kappseglingsreglerna (KSR) med de ändringar som framgår av detta appendix. Kappseglingarna ska vara direktdömda. Regeländringarna i UF1 har godkänts av World Sailing enligt Regulation 28.1.5b under förutsättning att endast angivna alternativ används. Detta appendix gäller bara om det har angetts i inbjudan och är tillgängligt för alla tävlande.*

#### UF1 ÄNDRINGAR AV DEFINITIONERNA, REGLERNA I DEL 1 OCH 2 SAMT REGEL 70

**UF1.1** Lägg till i definitionen *Tillbörlig kurs*: "En båt som tar ett straff eller manövrerar för att ta ett straff seglar inte *tillbörlig kurs*."

**UF1.2** Lägg till ny regel 7 i del 1:

##### **7 SENASTE LÄGET DOMARNA ÄR SÄKRA PÅ**

Domarna kommer att förutsätta att en båts läge, eller båtens förhållande till en annan båt, inte har förändrats förrän domarna är säkra på att det har förändrats

**UF1.3** Regel 14 ändras till:

##### **14 UNDVIKA KONTAKT**

14.1 Om det finns en rimlig möjlighet ska en båt:

- a) undvika kontakt med en annan båt,
- b) inte orsaka kontakt mellan båtar, och
- c) inte orsaka kontakt mellan en båt och ett föremål som ska undvikas.

Men en båt med rätt till väg, eller en båt som seglar inom den *plats* eller *märkesplats* som den har rätt till, behöver inte göra något för att undvika kontakt förrän det står klart att den andra båten inte *håller undan* eller *ger plats* eller *märkesplats*.

14.2 När det är kontakt mellan skrov, rigg, bogspröt, roder och mantågsstötta får domarna utan förhandling besluta att ge ett poängstraff på två poäng till en båt som fick ett straff i händelsen. Domarna får också ge andra båtar i händelsen ett poängstraff på en poäng om de båtarna bidrog till kontakten.

14.3 När en kontakt har orsakat skada eller när domarna beslutar att en båt har brutit mot regel 14 och orsakat skada, får domarna utan förhandling ge ett poängstraff till alla båtar som var inblandade i händelsen. Det minsta antalet poäng som ska gälla i en sådan händelse är två poäng.

**UF1.4** När regel 20 tillämpas ska följande armsignaler visas utöver anropen:

- a) för plats att stagvända upprepade gånger tydligt peka mot lovart, och
- b) för "stagvänd själv" upprepade gånger och tydligt peka på den andra båten och vinka med armen mot lovart.

**UF1.5** Regel 70 stryks.

## **UF2 ÄNDRINGAR AV ANDRA REGLER**

**UF2.1** Regel 28.2 ändras till:

### **28 SEGLA BANAN**

28.2 En båt får rätta alla fel som gäller att *segla banan*, förutsatt att den inte har rundat nästa *märke* eller skurit mållinjen för att *gå i mål*.

**UF2.2** Regel 31 ändras till:

### **31 BERÖRA ETT MÄRKE**

När en båt *kappseglar* får varken besättning eller någon del av en båts skrov, bogspröt eller roder beröra ett start*märke* innan den *startar*, ett *märke* som inleder, begränsar eller avslutar ett banben som båten seglar på eller ett mål*märke* sedan den har *gått i mål*. Dessutom ska en båt som *kappseglar* inte beröra en funktionärsbåt som också är ett *märke*.

## **UF3 PROTESTER PÅ VATTNET OCH STRAFF**

**UF3.1** I detta appendix betyder "ett straff" följande:

Ett ensvängsstraff ska tas enligt regel 44.2.

**UF3.2** Den första meningen i regel 44.1 ändras till: "En båt får ta ett straff när den kan ha brutit mot en eller flera regler i del 2 (utom regel 14 när den har orsakat sak- eller personskada), regel 31 eller regel 42 när den *kappseglar*. Men när en båt kan ha brutit mot en regel i del 2 och regel 31 i samma händelse behöver den inte ta straffet för brottet mot regel 31."

### **UF3.3 Protester på vattnet från båtar och straff**

- a) När en båt *kappseglar*, får den protestera mot en annan båt för brott mot en regel i del 2 (förutom regel 14), regel 31 eller regel 42. Men en båt får bara protestera för brott mot en regel i del 2 i en händelse där den själv var inblandad. För att protestera, ska båten så snart som möjligt ropa "Protest" och tydligt visa en röd flagga. Flaggan ska tas ned före eller så snart som möjligt efter att båten som var inblandad i händelsen frivilligt tog ett straff eller efter en domares beslut.
- b) En båt som protesterar enligt UF3.3a har inte rätt till en förhandling. Däremot kan en båt inblandad i händelsen erkänna ett regelbrott genom att frivilligt ta ett straff. En domare kan straffa varje båt som bröt mot en regel och inte kunde frikännas, om inte båten frivilligt tog ett straff.

#### UF3.4 Straff och protester initierade av domare

- a) När en båt:
- 1) bryter mot regel 31 och inte tar ett straff,
  - 2) bryter mot regel 42,
  - 3) trots ett straff vinner en fördel,
  - 4) har visat brist på sportsmannaanda,
  - 5) inte följer regel UF3.6 eller inte tar ett straff som en domare har utdelat,
  - 6) inte följer regel UF2.1 (regel 28.2) ska domarna straffa båten enligt regel UF3.5c,

får en domare straffa en båt utan protest från en annan båt. Domaren kan dela ut ett eller flera straff och varje straff signaleras enligt regel UF3.5b, eller diskvalificera båten enligt regel UF3.5c, eller rapportera händelsen till protestkommittén för vidare åtgärd. Om en båt får ett straff enligt regel UF3.4a5 för att den inte har tagit ett straff eller inte gjort det på rätt sätt, tas det ursprungliga straffet bort.

- b) En domare som beslutar, baserat på egna observationer eller rapport från annan källa, att en båt kan ha brutit mot en regel, men inte regel UF3.6, regel 28 eller en regel som nämns i regel UF3.3a, kan informera protestkommittén för åtgärd enligt regel 60.3. Men en domare informerar inte protestkommittén om ett brott mot regel 14 som inte har orsakat sak- eller personskada.

#### UF3.5 Domarsignaler

En domare signalerar beslut enligt följande:

- a) En grön och vit flagga med en lång ljudsignal betyder "Inget straff".
- b) En röd flagga med en lång ljudsignal betyder "Ett straff har utdelats eller är utestående". Domaren anropar eller signalerar för att identifiera varje sådan båt.
- c) En svart flagga med en lång ljudsignal betyder "En båt är diskvalificerad". Domaren anropar eller signalerar för att identifiera båten som är diskvalificerad.

#### UF3.6 Utdelade straff

- a) En båt som är straffad enligt regel UF3.5b ska ta ett straff.
- b) En båt som är diskvalificerad enligt regel UF3.5c ska omgående lämna banan.

#### UF4 KAPPSEGLINGSKOMMITTÉNS ÅTGÄRDER

- UF4.1** När båtarna har gått i mål kommer kappseglingsskommittén att informera de tävlande om resultatet via radio på VHF kanal som anslås på anslagstavlan.

## **UF5 PROTETER, ANSÖKNINGAR OM GOTTGÖRELSE, ÖVERKLAGANDEN, ANDRA ÅTGÄRDER**

**UF5.1** Inga åtgärder av något slag får vidtas på grund av domarnas agerande eller brist på agerande.

**UF5.2** *Den här punkten används inte.*

**UF5.3** En båt som avser:

- a) protestera mot en annan båt enligt en annan regel än regel UF3.6, regel 28 eller en regel som anges i regel UF3.3a,
- b) protestera mot en annan båt enligt regel 14 när det var kontakt som orsakade sak- eller personskada,
- c) ansöka om gottgörelse

ska anropa kappseglingskommittén på VHF inom två minuter efter att sista båt har gått i mål eller utgått.

**UF5.4** Tidsgränsen angiven i regel UF5.3 gäller också för protester enligt reglerna UF5.9, UF5.10 och UF5.11 när sådana protester tillåts. Protestkommittén ska utsträcka tidsgränsen om det finns rimlig anledning att göra det.

**UF5.5** Kappseglingskommittén ska omgående informera protestkommittén om eventuella protester eller ansökningar om gottgörelse som är anmälda enligt regel U5.3.

**UF5.6** Regel 62 stryks.

**UF5.7** De första tre meningarna i 64.2 ändras till: "När protestkommittén beslutar att en båt som är *part* i en förhandling har brutit mot en *regel*, får den utdela andra straff än diskvalifikation eller göra andra poängmässiga åtgärder som den beslutar är lämpligt. Om en båt har brutit mot en *regel* när den inte *kappseglar*, ska protestkommittén besluta om ett straff ska gälla i den kappsegling som ligger närmast i tiden för händelsen eller vidta någon annan åtgärd.

### **UF5.8 Förhandlingar**

Förutom vid en förhandling enligt regel 69.2 gäller följande:

- a) Protester och ansökningar om gottgörelse behöver inte vara skriftliga.
- b) Protestkommittén får informera protesterande och kalla till förhandling på det sätt den finner lämpligt och meddela beslutet muntligt.
- c) Protestkommittén får inhämta bevisning, hålla förhandling på det sätt den finner lämpligt och meddela sitt beslut muntligen.
- d) Om protestkommittén finner att ett regelbrott inte har haft någon avgörande betydelse för resultatet i kappseglingen, kan protestkommittén utdöma ett poängstraff (hela eller delar av poäng) eller göra något annat som den anser är rättvist, vilket kan vara att inte ge något straff.





## Bilaga B – Kappseglingsschema

- B.1 Besättningar delas in i grupper och kappseglar i en grundomgång enligt kappseglingsschema nedan. KSR Appendix A gäller men A2.1 ändras så att inga poäng får räknas bort och A5.2 ändras så att en båt som inte startade, inte gick i mål eller diskvalificerades ges 7 poäng. Kappseglingsskommittén kan när som helst ändra formatet, ändra kappseglingsschemat eller avbryta en påbörjad omgång.
- B.2 Om endast en kappsegling har genomförts när en omgång måste avslutas, stryks den kappseglingen. Om två kappseglingar har genomförts när en omgång måste avslutas, ges de besättningar som skulle deltagit i den tredje kappseglingen en genomsnittlig poäng baserad på tidigare genomförda kappseglingar.
- B.3 Om Kappseglingsskommittén beslutar att starta en kappsegling med färre båtar än enligt kappseglingsschemat, ska den eller de besättningar som är tilldelade en utebliven båt ges en genomsnittlig poäng baserad på tidigare genomförda kappseglingar eller enligt protestkommitténs beslut.
- B.4 Efter genomförd eller avslutad grundomgång, genomförs en finalsegling med de sex bäst placerade besättningarna. I finalseglingen har besättningarna med sig poäng motsvarande platsnumret från grundomgången, 1 till 6 poäng. Den poängen adderas till placeringen i finalseglingen och lägst sammanlagda poäng vinner tävlingen. Vid lika poäng är finalseglingen avgörande. Besättning som inte startar, inte går i mål eller diskvalificeras ges 7 poäng i finalseglingen.
- B.5 Deltagarförteckning:

Lottad nr	Klubblag	Förkortning
1	Örnsköldsviks Segelsällskap	Ö-vik
2	Strängnäs Segelsällskap	Strängnäs
3	Ekerö Båtklubb	Ekerö
4	Djursholms Segelklubb	Djursholm
5	Ekolns Segelklubb	Ekoln
6	Gamla Stans Yachtsällskap	Gamla stan
7	Runmarö Yacht Club	Runmarö
8	Segelsällskapet Åmålsviken	Åmålsviken
9	Ljungskile Segelsällskap	Ljungskile
10	Sotefjordens Segelsällskap	SFS Hunnebo
11	Stenungsunds Segelsällskap	Stenungsund
12	Göteborgs Kungl Segel Sällskap	GKSS
13	Upsala Segelsällskap	Upsala
14	Kungl Svenska Segel Sällskapet	KSSS
15	Umeå Segelsällskap	Umeå
16	Halmstads Segelsällskap	Halmstad
17	Oxelösunds Segelsällskap	Oxelösund
18	Hjuviks Båtklubb	Hjuvik

## Kappseglingsschema, sid 1 – Deltävling 1, Strängnäs

### Allsvenskan Segling 2024

Kappseglingsschema

Strängnäs 17-19 maj



Omgång	Race	Grön	Blå	Rosa	Svart	Gul	Lila
1	1	Upsala	SFS Hunnebo	Strängnäs	GKSS	Stenungsund	Ljungkile
	2	Halmstad	Hjuvik	Ö-vik	KSSS	Umeå	Oxelösund
	3	Åmålsviken	Ekerö	Ekoln	Runmarö	Djursholm	Gamla stan
2	4	Åmålsviken	Ö-vik	Upsala	Runmarö	Hjuvik	GKSS
	5	Oxelösund	Halmstad	Stenungsund	Strängnäs	Gamla stan	Ekoln
	6	Ljungkile	Umeå	KSSS	Djursholm	SFS Hunnebo	Ekerö
3	7	Åmålsviken	Umeå	Hjuvik	Gamla stan	SFS Hunnebo	Strängnäs
	8	Ö-vik	Oxelösund	Djursholm	Upsala	Ekerö	Stenungsund
	9	KSSS	Halmstad	Runmarö	GKSS	Ljungkile	Ekoln
4	10	KSSS	Åmålsviken	SFS Hunnebo	Ö-vik	Stenungsund	Ekoln
	11	Runmarö	Upsala	Strängnäs	Umeå	Oxelösund	Ljungkile
	12	Djursholm	GKSS	Gamla stan	Ekerö	Halmstad	Hjuvik
5	13	Ö-vik	Ljungkile	Gamla stan	Stenungsund	Runmarö	Hjuvik
	14	Strängnäs	Djursholm	Oxelösund	Åmålsviken	KSSS	GKSS
	15	Ekoln	Ekerö	Umeå	Halmstad	Upsala	SFS Hunnebo
6	16	Strängnäs	Ekerö	Åmålsviken	Halmstad	Ljungkile	Ö-vik
	17	Djursholm	Hjuvik	KSSS	Upsala	Ekoln	Stenungsund
	18	GKSS	Runmarö	SFS Hunnebo	Umeå	Gamla stan	Oxelösund
7	19	Stenungsund	Runmarö	Halmstad	KSSS	Gamla stan	Upsala
	20	Ekerö	Ljungkile	Oxelösund	Hjuvik	SFS Hunnebo	Åmålsviken
	21	GKSS	Strängnäs	Umeå	Djursholm	Ekoln	Ö-vik
8	22	Runmarö	Strängnäs	SFS Hunnebo	Djursholm	Halmstad	Ö-vik
	23	Oxelösund	GKSS	Upsala	Gamla stan	KSSS	Ekerö
	24	Hjuvik	Ekoln	Umeå	Stenungsund	Ljungkile	Åmålsviken

## Kappseglingsschema, sid 2 – Deltävling 1, Strängnäs

### Allsvenskan Segling 2024

Kappseglingsschema

Strängnäs 17-19 maj



Omgång	Race	Grön	Blå	Rosa	Svart	Gul	Lila
9	25	Halmstad	SFS Hunnebo	Djursholm	Stenungsund	GKSS	Åmålsviken
	26	Oxelösund	Hjuvik	Ekerö	Ekoln	Strängnäs	Runmarö
	27	Gamla stan	Umeå	Ljungskile	Upsala	Ö-vik	KSSS
10	28	Gamla stan	Oxelösund	Ljungskile	Ekoln	Ö-vik	SFS Hunnebo
	29	Runmarö	Djursholm	Åmålsviken	GKSS	Upsala	Halmstad
	30	Stenungsund	Strängnäs	Ekerö	Hjuvik	KSSS	Umeå
11	31	Stenungsund	Gamla stan	Ekerö	Ö-vik	GKSS	Umeå
	32	Halmstad	Ekoln	Ljungskile	Oxelösund	Åmålsviken	Upsala
	33	SFS Hunnebo	KSSS	Hjuvik	Strängnäs	Runmarö	Djursholm
12	34	Ljungskile	KSSS	Gamla stan	Strängnäs	Åmålsviken	Djursholm
	35	SFS Hunnebo	Ö-vik	Halmstad	Oxelösund	Hjuvik	Upsala
	36	Ekoln	Stenungsund	GKSS	Ekerö	Umeå	Runmarö
13	37	Ekoln	KSSS	GKSS	Ö-vik	Hjuvik	SFS Hunnebo
	38	Umeå	Upsala	Stenungsund	Åmålsviken	Strängnäs	Gamla stan
	39	Ekerö	Djursholm	Runmarö	Ljungskile	Oxelösund	Halmstad
14	40	Ö-vik	Åmålsviken	Runmarö	Umeå	Oxelösund	KSSS
	41	GKSS	Stenungsund	Hjuvik	Ljungskile	Strängnäs	Halmstad
	42	Upsala	Gamla stan	Ekoln	SFS Hunnebo	Ekerö	Djursholm
15	43	Upsala	GKSS	Ekoln	KSSS	Ekerö	Strängnäs
	44	Umeå	Oxelösund	Ö-vik	Ljungskile	Djursholm	Stenungsund
	45	Hjuvik	Runmarö	Åmålsviken	SFS Hunnebo	Halmstad	Gamla stan
Final	Race	Båt 1	Båt 2	Båt 3	Båt 4	Båt 5	Båt 6
1	46	Grundomgång - #1	Grundomgång - #2	Grundomgång - #3	Grundomgång - #4	Grundomgång - #5	Grundomgång - #6

## Bilaga C – Handhavande av båtarna

### C1 Allmänt

- C1.1 Kappseglingskommittén bestämmer vilka båtar och vilken utrustning som ska användas för varje omgång. Beslutet kan meddelas muntligen av kappseglingskommittén eller domarna.
- C1.2 Kappseglingskommittén bestämmer vilken segelsättning som ska användas. Segelsättningen är normalt storsegel, fock och gennaker. Om kappseglingskommittén beslutar om ett rev i storseglet, meddelas detta muntligen och åtgärden utförs av tekniska kommittén. Om kappseglingskommittén beslutar om segling utan gennaker, visas flagga E på startfartyget före varningssignalen.
- C1.3 Före varningssignalen eller inom tre minuter efter ett båtbyte, det som är senast, får en båt meddela via VHF till startfartyget att den har haveri eller skada på båt eller segel, eller att en besättningsmedlem är skadad, varvid nästa start skjuts upp. Båten ska segla nära i lä om startfartyget, ta in både fock och gennaker och stanna där tills den får andra direktiv.
- C1.4 Kappseglingskommittén eller tekniska kommittén beslutar hur mycket tid som ges för reparation. En kappsegling kommer inte att skjutas upp eller annulleras p.g.a. haveri om det inte meddelats enligt C1.3.

### C2 Förbjudna åtgärder

Förutom i en nödsituation eller för att förhindra skada eller olycka, eller på direktiv från tekniska kommittén eller en domare, är följande förbjudet:

- a) Embarkera en båt utan tillstånd.
- b) Kasta loss från förtöjningsplatsen innan klartecken erhållits.
- c) Flytta utrustning som inte används från sin normala förvaringsplats.
- d) Ersätta eller ändra någon befintlig eller tillhandahållen utrustning utan tillstånd.
- e) Använda utrustningen på annat sätt än för vilket den är avsedd.
- f) Justera längden eller spänningen i all stående rigg, förutom häckstagets kontrollina.
- g) Minska spänningen i eventuella mantågslinor.
- h) Montera linor eller trådar i segel, även för att montera tell tales.
- i) Göra markeringar på skrov, däck, segel eller tampar med märkpenna, tejp eller buntband.
- j) Använda underliks- eller akterlikssträckare (snörp, trimrev) som rev, eller använda revlina som uthal.
- k) Lägga till eller ta bort utväxling eller brytblock på skot.

- l) Använda en vinsch för att justera storskot, akterstag eller kick.
- m) Kontrollera och justera storbommen på annat sätt än med hjälp av storskot och kick när båten seglar dikt bidevind.
- n) Segla båten på ett sådant sätt att en skada uppstår eller förvärras.

### **C3 Tillåtna åtgärder**

C3.1 Det är tillåtet att under kappsegling ha med sig följande ombord (utöver personliga kläder, mat och dryck]:

- a) enkla handverktyg eller multiverktyg
- b) buntband, schacklar, saxpinnar
- c) tamp (elastisk eller annan med max 4 mm diameter)
- e) klocka, tidtagarur
- f) VHF-radio
- g) smartphone

C3.2 Det är tillåtet att med utrustningen ombord och under kappsegling:

- a) förhindra att linor, segel och skot trasslar
- b) förhindra att segel skadas och faller överbord
- c) göra smärre reparationer
- d) kommunicera med och inhämta information från kappseglingsskommittén, domarna eller tekniska kommittén

### **C4 Andra regler då båten kappseglar**

C4.1 När båten kappseglar ska besättningen följa KSR 49 avseende placering ombord.

C4.2 Om båten är utrustad med bogspröt ska detta vara helt intryckt i skrovet, utom när gennakern hissas eller är hissad. Efter att gennakern har tagits ner ska bogsprötet tryckas in så snart som möjligt.

C4.3 Om bogsprötet är helt eller delvis utdraget när gennakern inte är satt, räknas bogsprötet inte som utrustning i normalt läge vid tillämpning av Kappseglingsreglerna.

C4.4 En båt kan inte protestera för brott mot C4.1 eller C4.2, men domarna kan agera enligt Appendix UF3.4.

## **C5 Obligatoriska åtgärder**

C5.1 Besättningen ska efter att ha seglat med båten, lämna en muntlig rapport till tekniska kommittén om eventuell skada, utrustning som saknas eller inställningar som bör göras.

C5.2 Efter dagens sista kappsegling ska:

- a) segel packas ihop och förvaras enligt anvisningar från tekniska kommittén
- b) båten städas ur och återställas i samma skick som före dagens första kappsegling
- c) båten förtöjas på ett betryggande sätt

C5.3 Följande utrustning ska alltid finnas ombord:

- a) minst 4 fendrar
- b) minst 4 förtöjningstampar
- c) röd protestflagga

C5.4 Följande utrustning ska lämnas i land:

- a) nedgångsluckor

**Datum:** 2024-05-11